



OEP400DN
专用黑白双面激光打印机
使用说明书



安装、使用本产品前，请仔细阅读此说明书

声明

欢迎您使用光电通产品。

在第一次安装和使用本产品之前，请您务必仔细阅读随机配送的所有资料，这将有助于您更好地了解并使用本产品。如果您未按本手册的说明及要求操作本产品，或因错误理解等原因误操作本产品，天津光电通信技术有限公司（国营第七五四厂）将不对由此而导致的任何损失承担责任，但天津光电通信技术有限公司（国营第七五四厂）专业维修人员错误安装或操作过程中引起的损失除外。

天津光电通信技术有限公司（国营第七五四厂）已经对本手册进行了严格仔细的校勘和核对，但我们不能保证本手册完全没有任何错误和疏漏。

天津光电通信技术有限公司（国营第七五四厂）致力于不断改进产品功能、提高服务质量，因此保留对本手册中所描述的任何产品和软件程序以及本手册的内容进行更改而不预先另行通知的权利。

本手册的用途在于帮助您正确地了解并使用光电通产品，并不代表对本产品的软硬件配置的任何说明。有关产品配置情况，请查阅与本产品相关合约（若有）或咨询向您出售产品的销售商。本手册中的图片仅供参考，如果有个别图片与产品的实物不符，请以产品的实物为准。

1. 安装卸载打印机驱动

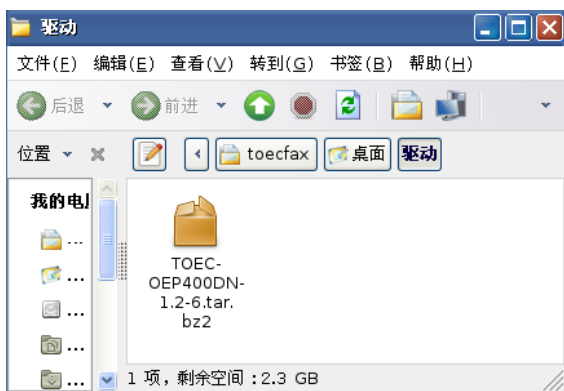
此处以中标麒麟Linux操作系统为例，介绍打印机驱动的安装/卸载方式---集成驱动安装/卸载和命令行安装/卸载。

1.1 打印机集成驱动安装/卸载

本小节主要介绍集成驱动安装/卸载。不同系统在界面和操作上可能有略微差别，请根据实际情况做出判断。

1.1.1 安装准备

将打印机驱动包拷贝到本地磁盘。

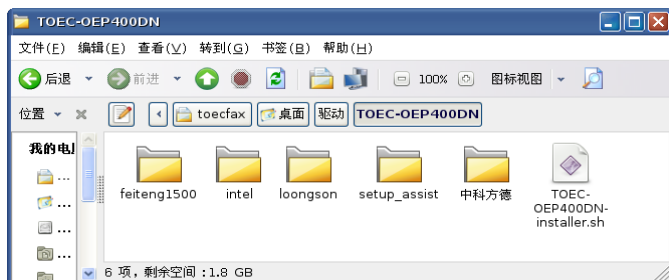


在压缩包 TOEC-OEP400DN.tar.bz2 文件点右键表，选择解压到此处，解压文件。

1.1.2 安装/卸载打印机驱动

(1) 启动终端(Terminal)

进入 TOEC-OEP400DN 文件夹，双击启动驱动安装程序 TOEC-OEP400DN-installer。



双击启动后弹出该窗口，请点击【运行】按钮。



(2) 切换到管理员用户

点击运行之后，如果当前登陆账户不是管理员（root），将弹出对话框，输入密码，临时获取管理员权限。

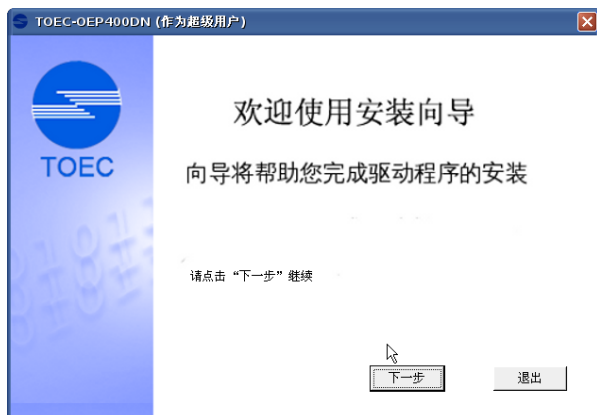
输入 root 密码并输入回车后，即可启动安装程序。

注：密码输入时不会有任何提示或“*”等字符反应，请继续输入密码，最后输入回车。

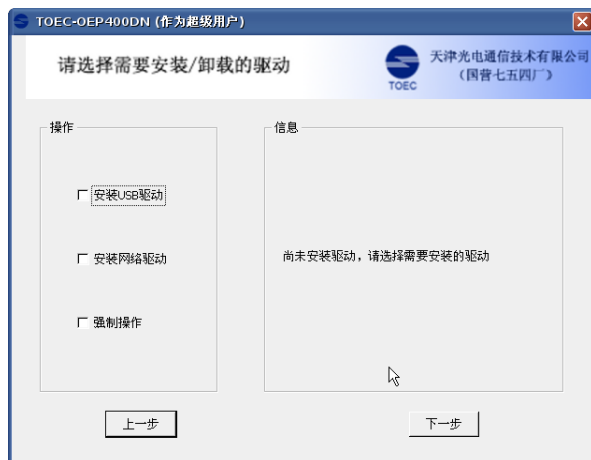


(3) 开始安装/卸载驱动

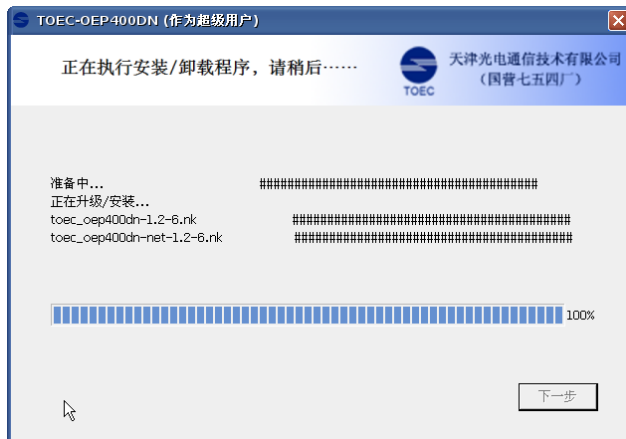
输入 root 密码之后，就可以开始安装/卸载。点击【下一步】。



若电脑尚未安装任何专用黑白激光打印机驱动，则需要用户选择安装 USB 或者网络驱动程序。勾选需要安装的驱动之后，点击【下一步】即可开始驱动安装步骤。可以同时安装 USB 和网络驱动。



等待安装过程完成。



网络打印机驱动安装完成之后会跳出打印机设置对话框。

一、如果需要修改打印机 IP 则请在【网络打印机 IP 设置】中输入正确的 IP 地址、子网掩码和默认网关，并点击【设置打印机 IP】按钮完成设置，并关闭本窗口。

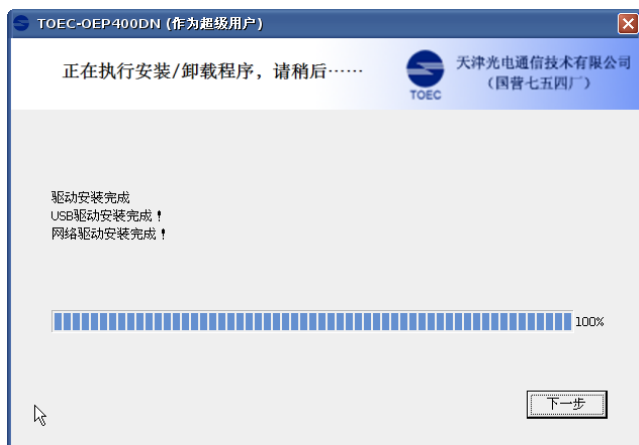
二、如果不需要修改打印机默认 IP (192.168.1.160)，则直接点击【打印机 IP】一栏的查找打印机，在【网络打印机 IP 设置】处便会自动填写 IP 地址、子网掩码和默认网关，直接点击【设置打印机 IP】按钮完成设置，并关闭本窗口。

三、如果打印机与电脑已通过 USB 连接，但是提示未找到打印机，也可以手动进行打印机设置：在【添加网络打印机】处填写打印机默认 IP (192.168.1.160)，点击【添加网络打印机】按钮完成设置，并关闭本窗口。

注：修改和设置打印机 IP 时，请保持打印机开机并和计算机通过 USB 连接，否则电脑不会识别到打印机 IP 信息。



所有操作完成之后，如下图所示。点击【下一步】，继续后续操作。



勾选重新启动计算机，并点击【完成】按钮，完成驱动安装并重启计算机。



1.1.3 添加和删除打印机

(1) 添加 USB 打印机

安装打印机驱动之后在【开始】菜单点击【打印机】进入打印机属性管理界面。（一些系统在【开始】菜单中没有【打印机】选项，需要在【开始】菜单进入系统的【控制面板】，然后点击【打印机】进入打印机属性管理界面。）



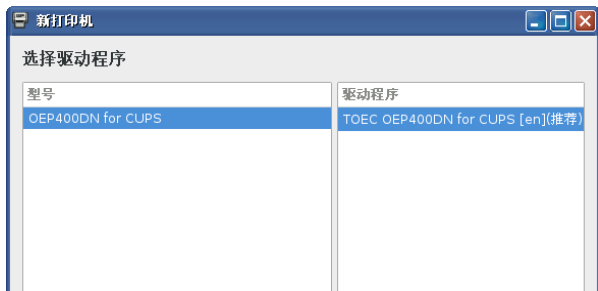
如果 OEP400DN 打印机图标不存在，请点击【添加】按钮手动添加打印机，会弹出对话框。



在弹出的属性界面点击【添加】按钮，在左侧【设备】栏选择 LPT 选项，点击【前进】按钮，系统会自动寻找合适的 PPD 文件。然后在弹出的对话框中下拉列表选择【TOEC】选项。点击【前进】跳转到下一对话框。



点击【前进】按钮，跳转下一对话框，在【型号】一栏选择【OEP400DN for CUPS】，点击【前进】按钮，跳转下一对话框。



此界面可以按照个人需求修改对应安装选项。点击【前进】按钮，跳转下一对话框后可以根据需要修改打印机名称等信息。



点击【应用】按钮，将会成功添加打印机，同时会弹出对话框，询问是否打印测试页。点击【打印测试页】，看是否打印机工作正常。



(2) 添加网络打印机

安装打印机驱动之后在【开始】菜单点击【打印机】进入打印机属性管理界面。



如果 OEP400DN-net 打印机图标不存在，请点击【添加】按钮手动添加打印机，会弹出对话框。



在弹出的属性界面点击【添加】按钮，在左侧【设备】选择 AppSocket/HP JetDirect 选项，然后在右侧主机框输入打印机 IP (192.168.1.160)，端口号 9100。

点击【前进】按钮，系统会自动寻找合适的 PPD 文件。然后在弹出的对话框中下拉列表选择【TOEC】选项。点击【前进】跳转到下一对话框。



在此对话框【型号】一栏选择【OEP400DN for CUPS】，点击【前进】按钮，跳转下一对话框。



此界面可以按照个人需求修改对应安装选项。点击【前进】按钮，跳转下一对话框后可以根据需要修改打印机名称等信息。



点击【应用】按钮，将会成功添加打印机，同时会弹出对话框，询问是否打印测试页。点击【打印测试页】，看是否打印机工作正常。



(3) 删除打印机

在打印机设置界面如果有本打印机的图标，请在图标上点击右键，在弹出列表中点击删除



(4) 出错处理

在通用打印驱动安装/卸载程序运行过程中，如果出现错误，会使用红色字体标示。

常见错误是在安装过程中，驱动程序中某些文件和系统中已有的文件冲突，或者驱动程序所依赖的程序包或者库不存在。

①、文件冲突

文件冲突错误可以通过强制安装解决，但是需要谨慎使用，因为强制安装之后，本驱动程序中的文件覆盖系统中已有文件，将会导致系统或者应用程序不可用等问题。

②、缺少库支持

缺少库支持，可以通过忽略检查库依赖方式安装驱动，但是安装完成之后，由于没有相应的库支持，打印机驱动程序可能不能正常执行。

安装/卸载程序检测到有文件冲突或者缺少库支持之后，使用红色字体显示错误信息，如果冲突文件在可以接受的范围内，请根据提示操作。

输入 f，强制安装驱动程序

输入 n，忽略依赖库安装驱动程序。

③、其他错误

使用通用打印机驱动安装/卸载程序无法安装时，请参考命令行安装/卸载部分，手动安装 **USB** 打印机驱动程序和网络打印驱动程序。

1.2 命令行安装/卸载（以中标麒麟操作系统intel平台为例）

本小节介绍使用命令行进行打印机驱动的安装/卸载。

1.2.1 查询系统信息

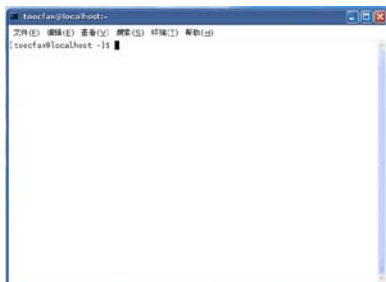
不同的操作系统和 CPU 架构，采用的安装指令和安装的驱动包不同，需要首先查看操作系统的 CPU 信息，确定本系统支持的驱动包，并根据系统支持的安装方式选择安装指令。

1.2.2 选择驱动包

(1)启动终端(Terminal)，在开始按钮下选择附件，选择命令提示符（或者使用快捷键 `ctrl+alt+t`）。



启动终端后如图所示。



(2)打印机驱动根据不同 CPU 平台不同，驱动名称不同。

查看操作系统和 CPU，在终端输入命令 `uname -a` 回车。如图所示。例如输出信息中包含 `x86_64`，代表本系统是在 `intel64` 位 CPU 上运行。



```
toecfax@localhost:/home/toecfax/toec
文件(E) 编辑(E) 查看(V) 搜索(S) 终端(T) 帮助(H)
[root@localhost toec]# uname -a
Linux localhost.localdomain 3.12.11-201.nk.1.x86_64 #1 SMP Sun Jun 8 20:11:46 CS
T 2014 x86_64 x86_64 x86_64 GNU/Linux
[root@localhost toec]#
```

对于不同 `cpu`，查询显示信息以及对应驱动名称如下表所示。(若您系统为中科方德，请直接跳到【安装驱动】)

系统平台与驱动包对应关系 (usb 驱动)

	显示信息	驱动名称
Intel 32 (中标麒麟)	i386	toec_oep400dn-1.2-6.nk.i386.rpm
Intle 64 (中标麒麟)	x86_64	toec_oep400dn-1.2-6.nk.x86_64.rpm
Intel 32 (Ubuntu)	i686	toec_oep400dn-1.2-6. i686.deb
Intle 64 (Ubuntu)	x86	toec_oep400dn-1.2-6. x86.deb
龙芯 32 (中标麒麟)	mipsel	toec_oep400dn-1.2-6.ND6.mipsel.rpm
龙芯 64 (中标麒麟)	mips64el	toec_oep400dn-1.2-6.nd7.mips64el.rpm
龙芯 64 (深度)	mips64	toec_oep400dn-1.2-6. mips64.deb
飞腾	aarch64	toec-oep400dn-1.2-6.aarch64.deb

系统平台与驱动包对应关系（网络驱动）

	显示信息	驱动名称
Intel 32 (中标麒麟)	i386	toec_oe400dn-net-1.2-6.nk.i386.rpm
Intel 64 (中标麒麟)	x86_64	toec_oe400dn-net-1.2-6.nk.x86_64.rpm
Intel 32 (Ubuntu)	i686	toec_oe400dn-net-1.2-6.i686.deb
Intel 64 (Ubuntu)	x86_64	toec_oe400dn-net-1.2-6.x86_64.deb
龙芯 32 (中标麒麟)	mipsel	toec_oe400dn-net-1.2-6.ND6.mipsel.rpm
龙芯 64 (中标麒麟)	mips64el	toec_oe400dn-net-1.2-6.nd7.mips64el.rpm
龙芯 64 (深度)	mips64	toec_oe400dn-net-1.2-6.mips64.deb
飞腾	arm64	toec_oe400dn-net-1.2-6.arm64.deb

安装命令说明

根据 linux 操作系统不同，使用的安装命令不同。

(1) 驱动后缀为.rpm: (中标麒麟)

查询: rpm -qa|grep toec

安装: rpm -ivh 【.rpm 驱动名称】

卸载: rpm -e 【查询到的驱动名称】

(2) 驱动后缀为.deb: (深度，飞腾，Ubuntu)

查询: dpkg -l toec

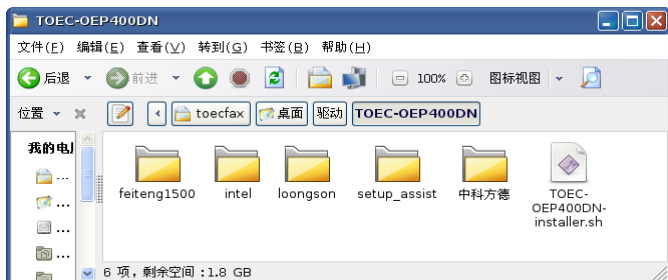
安装: dpkg -i 【.deb 驱动名称】

卸载: dpkg -r 【查询到的驱动名称】

1.2.3 安装驱动

(1) 拷贝驱动安装包

从随机驱动光盘中将驱动包拷贝至本地磁盘并解压。进入 TOEC-OEP400DN 文件夹。文件夹中几个文件是以操作系统的 CPU 名字来命名的。



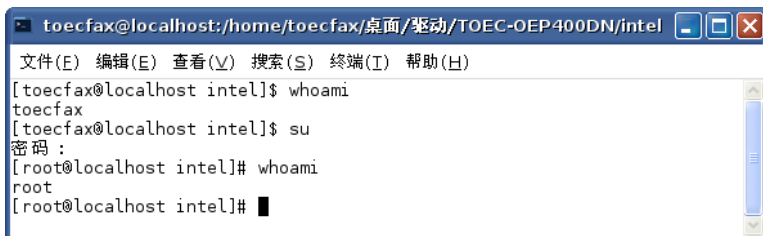
(2) 查看当前用户权限和驱动安装情况

根据上小节的查询结果本系统为 intel CPU 中标麒麟 32 位系统，故此系统的驱动包在“intel”文件夹下。打开“intel”文件夹，然后在文件夹内“右击-打开终端”。

若系统无法右击打开终端，则使用快捷键“Ctrl+Alt+T”进入终端，然后再进入驱动包的文件夹内，输入指令：`cd 【驱动文件存在的完整路径】`。

如：`cd /home/toecfax/桌面/驱动/TOEC-OEP400DN/intel`

然后在终端输入命令 `whoami`【回车】。查看当前用户名。如果显示用户为 `root`，代表已经具有管理员权限，如果显示非 `root`，请输入 `su` 回车，然后输入管理员密码，切换到 `root` 下。



```
toecfax@localhost:/home/toecfax/桌面/驱动/TOEC-OEP400DN/intel
文件(E) 编辑(E) 查看(V) 搜索(S) 终端(T) 帮助(H)
[toecfax@localhost intel]$ whoami
toecfax
[toecfax@localhost intel]$ su
密码:
[root@localhost intel]# whoami
root
[root@localhost intel]#
```

然后，查看是否已经安装驱动，输入命令：`rpm -qa|grep toec`。如图所示代表已经安装驱动。无需后续操作，直接退出即可。

```
[root@localhost intel]# rpm -qa|grep toec
toec_oe400dn-net-1.2-6.nk.i386
toec_oe400dn-1.2-6.nk.i386
[root@localhost intel]#
```

如下图所示则代表尚未安装驱动。



```
toecfax@localhost:/home/toecfax/toec
文件(E) 编辑(E) 查看(V) 搜索(S) 终端(T) 帮助(H)
[root@localhost toec]# rpm -qa|grep toec
[root@localhost toec]#
```

(3) 安装打印驱动

根据上小节的查询结果本系统为 intel CPU 中标麒麟 32 位系统，故此系统的安装包在“intel”文件夹下；查询表格得知，本系统的 usb 和网络安装包名称分别为：`toec_oe400dn-1.2-6.nk.i386.rpm` 和 `toec_oe400dn-net-1.2-6.nk.i386.rpm`。

使用命令：`rpm -e 【对应的驱动名称】`对驱动进行安装。

安装本系统 usb 驱动时，需要在终端输入安装命令：`rpm -ivh toec_oe400dn-1.2-6.nk.i386.rpm`。

同理，安装本系统的网络打印机时在终端输入命令：`rpm -ivh toec_oe400dn-net-1.2-6.nk.i386.rpm`。

安装情况如图所示。无报警信息代表安装成功。



```
toecfax@localhost:/home/toecfax/桌面/驱动/TOEC-OEP400DN/intel
文件(E) 编辑(E) 查看(V) 搜索(S) 终端(T) 帮助(H)

[root@localhost intel]# ll
总用量 207728
lrwxrwxrwx. 1 toecfax toecfax 9 10月 12 22:29 intel -> ../intel/
-rwxr-xr-x. 1 toecfax toecfax 23932206 12月 13 10:44 toec_oe400dn-1.2-6.i686.deb
-rwxr-xr-x. 1 toecfax toecfax 28237054 12月 13 10:44 toec_oe400dn-1.2-6.nk.i386.rpm
-rwxr-xr-x. 1 toecfax toecfax 28304961 12月 13 10:45 toec_oe400dn-1.2-6.nk.x86_64.rpm
-rwxr-xr-x. 1 toecfax toecfax 24129450 12月 13 10:45 toec_oe400dn-1.2-6.x86.deb
-rwxr-xr-x. 1 toecfax toecfax 1500930 12月 13 10:43 toec_oe400dn-32
-rwxr-xr-x. 1 toecfax toecfax 1732730 12月 13 10:43 toec_oe400dn-64
-rwxr-xr-x. 1 toecfax toecfax 24037098 12月 13 10:44 toec_oe400dn-net-1.2-6.i686.deb
-rwxr-xr-x. 1 toecfax toecfax 28256504 12月 13 10:45 toec_oe400dn-net-1.2-6.nk.i386.rpm
-rwxr-xr-x. 1 toecfax toecfax 28325188 12月 13 10:45 toec_oe400dn-net-1.2-6.nk.x86_64.r
-rwxr-xr-x. 1 toecfax toecfax 24236356 12月 13 10:45 toec_oe400dn-net-1.2-6.x86.deb
[root@localhost intel]# rpm -ivh toec_oe400dn-1.2-6.nk.i386.rpm
准备中... ##### [100%]
正在升级/安装...
1:toec_oe400dn-1.2-6.nk ##### [100%]
Redirecting to /bin/systemctl restart cups.service
[root@localhost intel]#
```

(4) 网络打印机驱动安装完成之后会跳出打印机设置对话框。usb 驱动安装完成后无此对话框。



如果需要修改网络打印机 IP，请在打印机设置对话框【网络打印机 IP 设置】中输入正确的 IP 地址、子网掩码和默认网关，并点击【设置打印机 IP】按钮完成设置，然后关闭本窗口。

如果不需要修改打印机默认 IP(192.168.1.160)，则直接点击【打印机 IP】一栏的查找打印机，在【网络打印机 IP 设置】处便会自动填写 IP 地址、子网掩码和默认网关，直接点击【设置打印机 IP】按

钮完成设置，并关闭本窗口。

如果打印机与电脑已通过 USB 连接，但是在打印机设置对话框提示未找到打印机，也可以手动进行打印机设置：在【添加网络打印机】处填写打印机默认 IP（192.168.1.160），点击【添加网络打印机】按钮完成设置，并关闭本窗口。

如果在使用过程中需要修改打印机 IP，请在开始菜单栏-所有软件里点击【OEP400DN 网络打印机 IP 设置】，进行打印机 IP 的修改。

1.2.4 添加打印机

(1) 添加 USB 打印机

安装打印机驱动之后在【开始】菜单点击【打印机】进入打印机属性管理界面。在【开始】菜单点击【打印机】进入打印机属性管理界面。（一些系统在【开始】菜单中没有【打印机】选项，需要在【开始】菜单进入系统的【控制面板】，然后点击【打印机】进入打印机属性管理界面。）



如果 OEP400DN 打印机图标不存在，请点击【添加】按钮手动添加打印机，会弹出对话框。



在弹出的属性界面点击【添加】按钮，在左侧【设备】栏选择 LPT 选项，点击【前进】按钮，系统会自动寻找合适的 PPD 文件。然后在弹出的对话框中下拉列表选择【TOEC】选项。点击【前进】跳转到下一对话框。



点击【前进】按钮，跳转下一对话框，在【型号】一栏选择【OEP400DN for CUPS】，点击【前进】按钮，跳转下一对话框。



此界面可以按照个人需求修改对应安装选项。点击【前进】按钮，跳转下一对话框后可以根据需要修改打印机名称等信息。



点击【应用】按钮，将会成功添加打印机，同时会弹出对话框，询问是否打印测试页。点击【打印测试页】，看是否打印机工作正常。



(2) 添加网络打印机

安装打印机驱动之后在【开始】菜单点击【打印机】进入打印机属性管理界面。



如果 OEP400DN-net 打印机图标不存在，请点击【添加】按钮手动添加打印机，会弹出对话框。

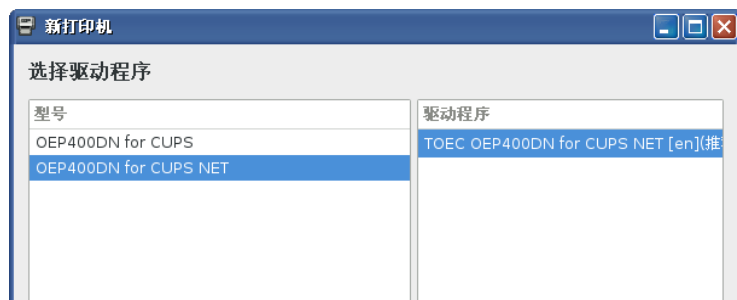


在弹出的属性界面点击【添加】按钮，在左侧【设备】选择 AppSocket/HP JetDirect 选项，然后在右侧主机框输入打印机 IP (192.168.1.160)，端口号 9100。

点击【前进】按钮，系统会自动寻找合适的 PPD 文件。然后在弹出的对话框中下拉列表选择【TOEC】选项。点击【前进】跳转到下一对话框。



在此对话框【型号】一栏选择【OEP400DN for CUPS】，点击【前进】按钮，跳转下一对话框。



此界面可以按照个人需求修改对应安装选项。点击【前进】按钮，跳转下一对话框后可以根据需要修改打印机名称等信息。



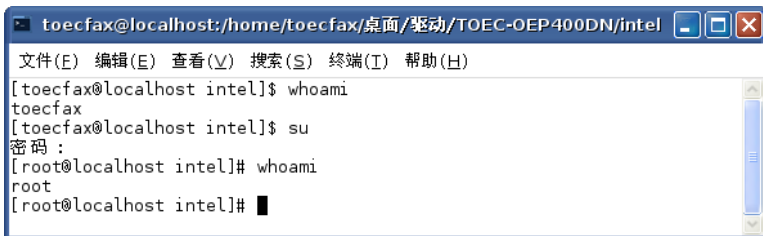
点击【应用】按钮，将会成功添加打印机，同时会弹出对话框，询问是否打印测试页。点击【打印测试页】，看是否打印机工作正常。



1.2.5 卸载打印机驱动

(1) 查看是否安装驱动

在桌面使用快捷键“Ctrl+Alt+T”进入终端，然后在终端输入命令 `whoami`，查看当前用户名。如果显示用户为 `root`，代表已经具有管理员权限，如果显示非 `root`，请输入 `su` 回车，然后输入管理员密码，切换到 `root` 下。



```
toecfax@localhost:/home/toecfax/桌面/驱动/TOEC-OEP400DN/intel
文件(E) 编辑(E) 查看(V) 搜索(S) 终端(T) 帮助(H)
[toecfax@localhost intel]$ whoami
toecfax
[toecfax@localhost intel]$ su
密码:
[root@localhost intel]# whoami
root
[root@localhost intel]#
```

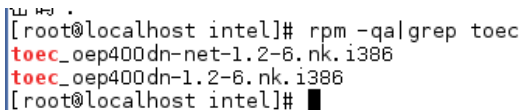
使用命令：`rpm -qa|grep toec` 查看是否已经安装驱动。

下图所示则代表尚未安装驱动。无需卸载操作，直接退出即可。



```
toecfax@localhost:/home/toecfax/toec
文件(E) 编辑(E) 查看(V) 搜索(S) 终端(T) 帮助(H)
[root@localhost toec]# rpm -qa|grep toec
[root@localhost toec]#
```

下图表示已经安装 `usb` 驱动和网络驱动。



```
[root@localhost intel]# rpm -qa|grep toec
toec_oe400dn-net-1.2-6.nk.i386
toec_oe400dn-1.2-6.nk.i386
[root@localhost intel]#
```

(2) 卸载驱动

使用命令：`rpm -e 【查询到的驱动名称】` 对驱动进行卸载

当我们卸载 `usb` 驱动时，根据刚刚查询到的结果，则需要输入命令 `rpm -e toec_oe400dn-1.2-6.nk.i386`

同理，卸载网络驱动时，需要在终端输入的命令为：`rpm -e toec_oe400dn-net-1.2-6.nk.i386`

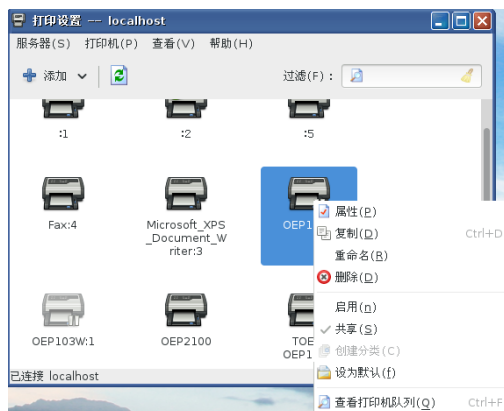
```

[root@localhost intel]# rpm -qalgrep toec
toec_oe400dn-net-1.2-6.nk.i386
toec_oe400dn-1.2-6.nk.i386
[root@localhost intel]# rpm -e toec_oe400dn-1.2-6.nk.i386
Redirecting to /bin/systemctl restart cups.service
[root@localhost intel]#

```

(3) 删除打印机

在打印机设置界面如果还有本打印机的图标，请在图标上点击右键，在弹出列表中点击删除。



2 打印作业

使用专用双色激光打印机打印文档之前，请先阅读前四个章节，并安装好打印机驱动程序，下面以中标麒麟操作系统intel平台为例，介绍如何使用打印机打印文档。

2.1 启动打印机

- 1.确认电源线和USB线都连接正确。.
- 2.启动计算机。如需安装打印机驱动请参见“安装打印机驱动”。
- 3.开启打印机电源开关。状态指示灯和告警指示灯闪烁一次，打印机进入待机状态。

注意！请确保先启动计算机，再开启打印机，否则可能会导致计算机识别不到打印机。若计算机没有识别到打印机，请重启打印机或重新插拔USB线即可。

2.2 打印文档

由于 linux 系统下，不同文档的打印设置界面可能有所不同，故在此以两种比较通用的界面为例介绍如何使用打印机打印文档。

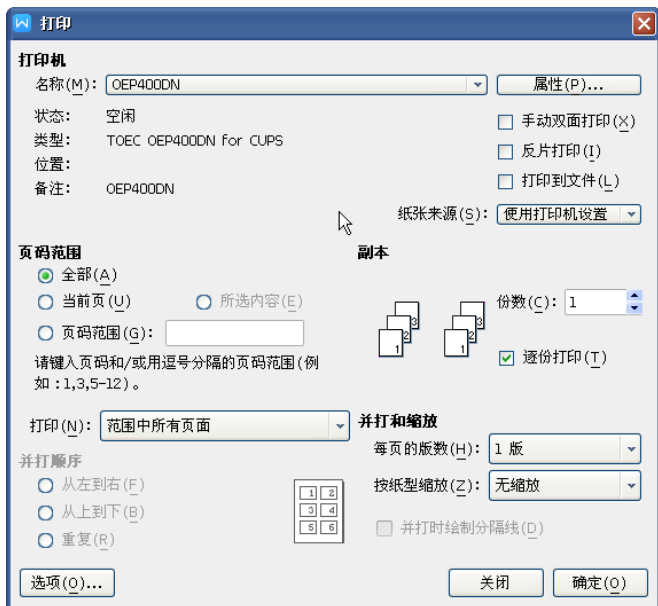
注意：不同类型文档以及不同系统，打印设置界面会有略微差别，但是打印机的基本功能无差别，请根据实际情况做出判断。

2.2.1 Word文档打印

此类型适用于打印 word、ppt、excel 文档。由于不同系统打开这三种类型的软件可能有所不同，为了更好的用户体验和更好的打印效果，请使用 WPS 打开这三种类型软件。

1. 文档打印

打开文档，选择“文件”菜单中的“打印”选项。或使用打印快捷键“Ctrl+P”进入文档的打印设置界面。



在【打印机】一栏可以在“名称”栏单击右侧下拉列表选择我们的打印机“OEP400DN”/“OEP400DN-net”，下侧的“状态”、“类型”、“位置”、“备注”则体现了咱们打印机的一些信息参数。

点击【属性】可以进行打印属性的设置，具体设置情况，将在下文详细描述。

注：【属性】下方的“手动双面打印”、“反片打印”、“打印到文件”选项为 WPS 软件自带功能选项，为不影响您的正常打印效果，请不要勾选。

在【页码范围】一栏可以对打印作业进行页码范围的设置：可以打印全部文本、当前页，还可以自行设置打印范围。

在【副本】一栏可以对打印作业进行份数的调整以及逐份和非逐份的设置。

在【并行和缩放】一栏可以对打印作业进行版数（每页 1、2、4、6 版等）和纸型缩放（A4、B5、16K 等）的设置。

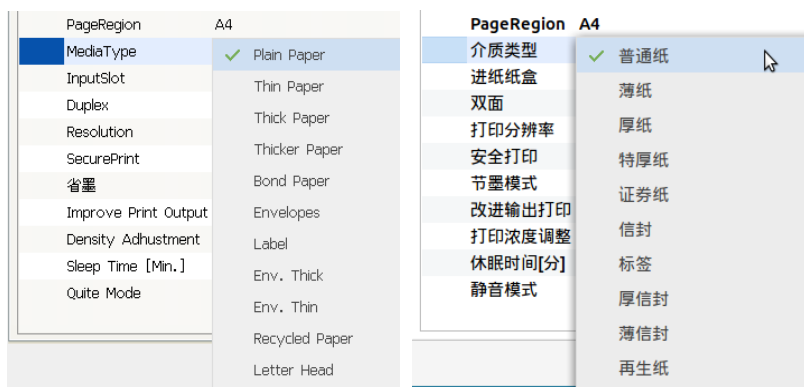
当设置完毕后点击右下角的【确定】便可以进行作业的打印。

2.【属性】设置

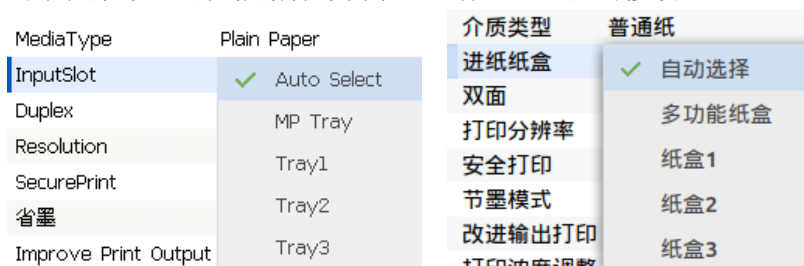
点击右上角【属性】选项，进入打印机属性设置。

属性	
名称	值
General	
Media Size	A4
PageRegion	A4
Media Type	Plain Paper
Input Slot	Auto Select
Duplex	None
Resolution	600dpi
SecurePrint	Off
省墨	Off
Improve Print Output	OFF
Density Adjustment	0
Sleep Time [Min.]	Printer Default
Quiet Mode	OFF

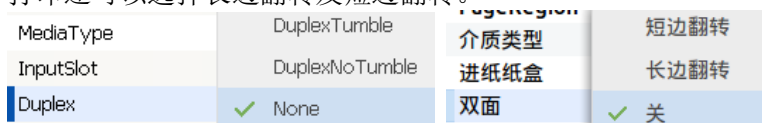
属性	
名称	值
General	
纸张尺寸	A4
PageRegion	A4
介质类型	普通纸
进纸纸盒	自动选择
双面	关
打印分辨率	600dpi
安全打印	关闭
节墨模式	关
改进输出打印	关
打印浓度调整	0
休眠时间[分]	打印机默认值
静音模式	使用设备设置



【InputSlot】为“进纸纸盒”。双击右侧菜单，会出现纸张尺寸的下拉菜单，可以根据打印需求，进行进纸纸盒的修改。



【Duplex】为“双面设置”。双击右侧菜单，会出现双面打印设置的下拉菜单，可以根据打印需求，进行单双面的设置。对于双面打印还可以选择长边翻转及短边翻转。



【Resolution】为“打印分辨率”。双击右侧菜单，会出现分辨率的下拉菜单，可以根据打印需求，进行分辨率的选择，分辨率越高，打印效果越好；分辨率越低，打印速度相对提高。

Duplex	300dpi	双面	300dpi
Resolution	✓ 600dpi	打印分辨率	✓ 600dpi
SecurePrint	1200dpi	安全打印	1200dpi
省墨	HQ1200	节墨模式	HQ1200
Improve Print Output		改进输出打印	

【SecurePrint】为“安全打印”。双击右侧菜单，会出现下拉菜单。如果有安全打印的需求可以在下拉菜单里选择其中一个数字密码，点击“确定打印”后，打印机不会立即进行打印，而是将待打印文件存储到打印机内存中。加密数据将在打印后从设备内存中清除。

需要打印文件时，需要对打印机设备进行操作，具体操作如下：

- ✧ 在设备的操作面板上，按 **Secure (安全)**。
- ✧ 按▲或▼显示您的用户名，然后按 **OK(确定)**。液晶显示屏显示所选用户名下的加密作业列表。
- ✧ 按▲或▼显示所需作业，然后按 **OK(确定)**。
- ✧ 输入您的四位数密码。输入数字时，请按▲或▼选择数字，然后按 **OK(确定)**。
- ✧ 按▲或▼选择[Print (打印)]选项，然后按 **OK(确定)**。
- ✧ 按▲或▼输入所需份数。
- ✧ 按 **OK(确定)**。设备开始打印数据。

SecurePrint	✓ Off	安全打印	✓ 关闭
省墨	1122	节墨模式	1122
Improve Print Output	8519	改进输出打印	8519
Density Adjustment	3956	打印浓度调整	3956
Sleep Time [Min.]	2186	休眠时间[分]	2186
Quiet Mode	3315	静音模式	3315
	0896		0896
	please in put 4 number		请输入4位数字密码

【节墨模式】为可选选项。双击右侧菜单，会出现下拉菜单，可以根据打印需求，节墨模式的开启和关闭，开启节墨模式后，输出到纸张上的墨量会减少，字迹相对变浅一些，从而达到节墨的效果。

【Improve Print Output】为“改进输出打印”。双击右侧菜单，

会出现下拉菜单，可以根据打印需求，选择适当选项。

Improve Print Output	✓ OFF	改进输出打印	✓ 关
Density Adhustment	Reduce Paper Curl	打印浓度调整	减少纸张卷曲
Sleep Time [Min.]	Improve Toner Fixing	休眠时间[分]	改进墨粉定影
Quite Mode		静音模式	

【Density Adhustment】为“打印浓度调整”。双击右侧菜单，会出现下拉菜单，可以根据打印需求，对打印浓度进行适当的调整。

MediaType	-6	介质类型	-6
InputSlot	-5	进纸纸盒	-5
Duplex	-4	双面	-4
Resolution	-3	打印分辨率	-3
SecurePrint	-2	安全打印	-2
省墨	-1	节墨模式	-1
Improve Print Output	-1	改进输出打印	-1
Density Adhustment	✓ 0	打印浓度调整	✓ 0
Sleep Time [Min.]	+1	休眠时间[分]	+1
Quite Mode	+2	静音模式	+2
	+3		+3
	+4		+4

【Sleep Time】为“休眠时间”。双击右侧菜单，会出现下拉菜单，可以根据打印需求，对打印机的休眠时间进行调整，指定打印机设备进入休眠模式前的闲置时间。（单位：分钟）

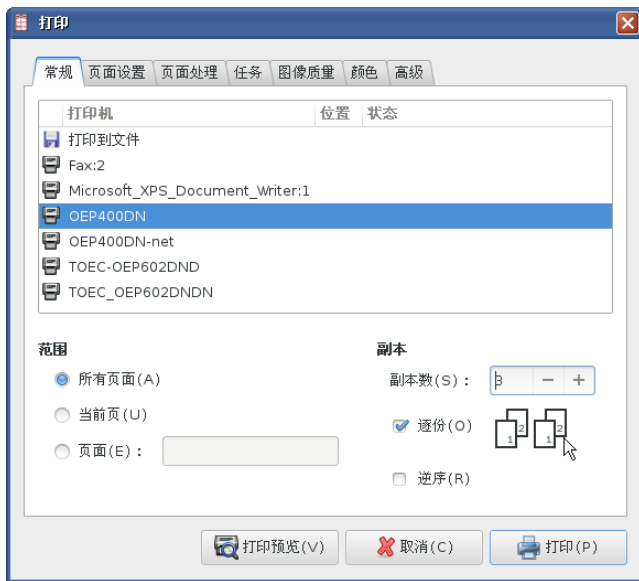
Sleep Time [Min.]	✓ Printer Default	休眠时间[分]	✓ 打印机默认值
Quite Mode	2	静音模式	2
	5		5
	10		10

【Quite Mode】为“静音模式”。双击右侧菜单，会出现下拉菜单，可以根据打印需求，进行静音模式的开启和关闭。静音模式开启后，打印机设备打印时声音相对减小。

2.2.2 PDF文档打印

此类型适用于打印 PDF、txt、网页和不同格式的图片文件。

打开文档，选择“文件”菜单中的“打印”选项。或使用打印快捷键“Ctrl+P”进入文档的打印设置界面【常规】模块。



1、常规

在【打印机】一栏可以在“名称”栏单击右侧下拉列表选择我们的打印机“OEP400DN”或者“OEP400DN-net”。

在【范围】一栏可以对打印作业进行页码范围的设置：可以打印全部文本、当前页，还可以自行设置打印范围。

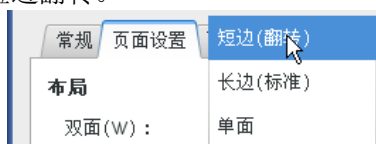
在【副本】一栏可以对打印作业进行份数的调整以及逐份和非逐份的设置。

点击【打印预览】，可以对将要打印的文档进行预览。

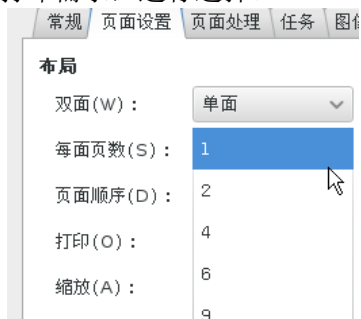
2、页面设置：点击上边【页面设置】进入打印机页面设置
在此界面可进行打印布局以及打印纸张的一些设置。



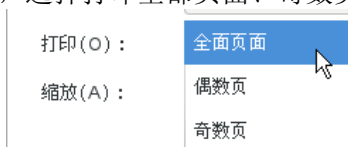
单击【双面】选项的右侧菜单，会出现双面打印设置的下拉菜单，可以根据打印需求，进行单双面的设置。对于双面打印还可以选择长边翻转及短边翻转。



单击【每面页数】选项的右侧菜单，会出现每面页数设置的下拉菜单，可以根据打印需求，进行选择。



单击【打印】选项的右侧菜单，会出现打印设置的下拉菜单，可以根据打印需求，选择打印全部页面、奇数页、偶数页。

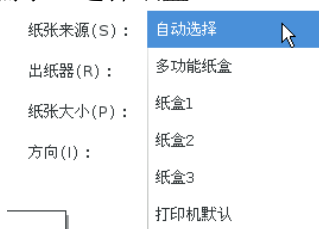


单击【缩放】选项右侧的“+”“-”，会对打印幅面进行放缩处理。

单击【纸张类型】选项的右侧菜单，会出现纸张类型的下拉菜单，可以根据打印需求，进行打印介质的修改。为获得最佳打印效果，设备会根据选定的介质类型自动调整打印设置。



单击【纸张来源】选项的右侧菜单，会出现纸张来源的下拉菜单，可以根据打印需求，选择纸盒。



单击【纸张大小】选项的右侧菜单，会出现纸张大小的下拉菜

单，可以根据打印需求，选择适合的纸张大小。



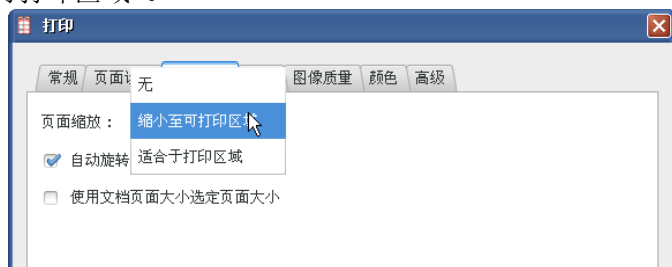
单击【方向】选项的右侧菜单，会出打印设置的下拉菜单，可以根据打印需求，选择“横行”“纵向”打印。



3、页面处理：点击上边【页面处理】进入此页面。

此页面中无特殊要求，一般不做修改。

注意：为了更好的打印体验请保证“页面缩放”选项选中“缩小至可打印区域”。



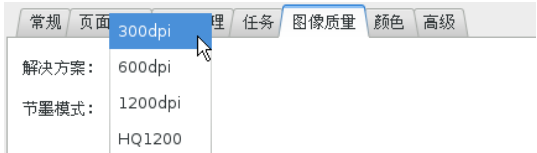
- 4、任务：点击上边【任务】进入此页面。
此页面中无特殊要求，一般不做修改。



- 5、图像质量：点击上边【图像质量】进入此页面。
此项目主要对图像打印质量进行简单设置。



单击【解决方案】右侧菜单，会出现分辨率的下拉菜单，可以根据打印需求，进行分辨率的选择，分辨率越高，打印效果越好；分辨率越低，打印速度相对提高。



【节墨模式】为可选选项。单击右侧菜单，出现下拉菜单，可

以根据打印需求，节墨模式的开启和关闭，开启节墨模式后，输出到纸张上的墨量会减少，字迹相对变浅一些，从而达到节墨的效果。

6、颜色：点击上边【颜色】进入此页面。

此页面中无特殊要求，一般不做修改。

7、高级：点击上边【高级】进入此页面。

此界面主要是对打印机设备的一些设置。



单击【安全打印】右侧菜单，会出现下拉菜单。如果有安全打印的需求可以在下拉菜单里选择其中一个数字密码，点击“确定打印”后，打印机不会立即进行打印，而是将待打印文件存储到打印机内存中。加密数据将在打印后从设备内存中清除。

需要打印文件时，需要对打印机设备进行操作，具体操作如下：

- ✧ 在设备的操作面板上，按 Secure (安全)。
- ✧ 按▲或▼显示您的用户名，然后按 OK(确定)。液晶显示屏显示所选用户名下的加密作业列表。
- ✧ 按▲或▼显示所需作业，然后按 OK(确定)。
- ✧ 输入您的四位数密码。输入数字时，请按▲或▼选择数字，

然后按 OK(确定)。

- ◇ 按▲或▼选择[Print (打印)]选项，然后按 OK(确定)。
- ◇ 按▲或▼输入所需份数。
- ◇ 按 OK(确定)。设备开始打印数据。



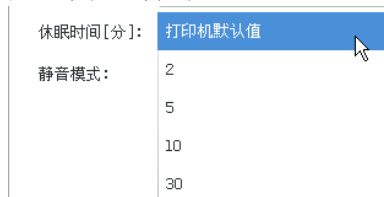
单击【改进输出打印】右侧菜单，会出现下拉菜单，可以根据打印需求，选择适当选项。



单击【打印浓度调整】右侧菜单，会出现下拉菜单，可以根据打印需求，对打印浓度进行适当的调整。



单击【休眠时间】右侧菜单，会出现下拉菜单，可以根据打印需求，对打印机的休眠时间进行调整，指定打印机设备进入休眠模式前的闲置时间。（单位：分钟）



单击【静音模式】右侧菜单，会出现下拉菜单，可以根据打印需求，进行静音模式的开启和关闭。静音模式开启后，打印机设备打印时声音相对减小。

2.2.3 查看打印状态

打印过程中，查看打印状态有两种方法：通过打印驱动自带的打印监控查看实时打印状态、进入系统的打印机队列服务查看。

1、查看打印监控

OEP400DN 打印机自带有打印监控功能，可以实时监控打印状态，并实时反馈给用户。状态监控窗口不仅可以实时报告打印状态，还显示出正在进行的作业的一些基本信息：打印质量、纸张尺寸、纸张来源、纸张类型以及是否为双面打印。



不仅如此，当打印机出现一些错误时，状态监控会报告出具体错误种类以及一些简单的应对方法。左上角的打印机颜色也会相应做出改变来更加醒目的提醒使用者。下图为其中一种错误报告监控：打印机与电脑之间 usb 未连接好。



2、查看打印机队列

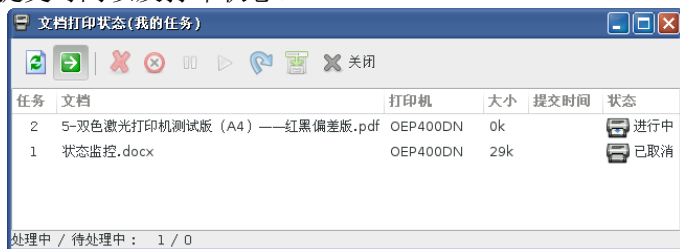
在【开始】菜单点击【打印机】进入打印机属性管理界面。（一些系统在【开始】菜单中没有【打印机】选项，需要在【开始】菜单进入系统的【控制面板】，然后点击【打印机】进入打印机属性管理界面。）



进入打印机属性管理界面后选中我们的打印机“OEP400DN”或者“OEP400DN-net”,然后右击，点击“查看打印机队列”，进入打印机队列。



打印机队列会列出此打印机打印过的作业列表，还体现了打印作业的一些基本信息：任务号、文档名称、使用的打印机、文档大小、提交时间以及打印状态。



单击选中想要查看的打印作业，右击选择“查看属性”可以查看打印作业的详细信息。

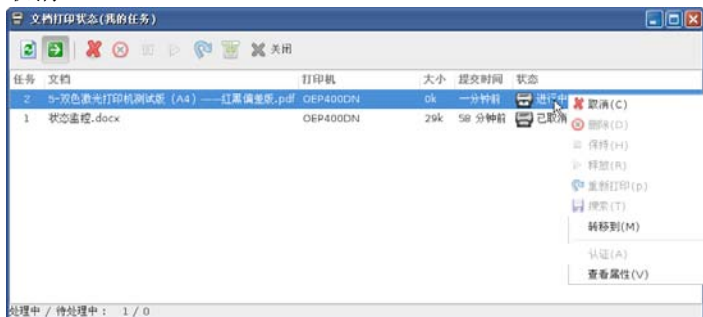
2.3 取消打印作业

在【开始】菜单点击【打印机】进入打印机属性管理界面。（一些系统在【开始】菜单中没有【打印机】选项，需要在【开始】菜单进入系统的【控制面板】，然后点击【打印机】进入打印机属性管理界面。）



进入打印机属性管理界面后选中正在进行打印作业的打印机“OEP400DN”或者“OEP400DN-net”，然后右击，点击“查看打印机队列”，进入打印机队列。

单击选中想要取消的打印作业，右击选择“取消”可以取消正在进行中或正在排队中的打印作业。取消后，该作业的状态改变为“已取消”



另外，对于已经取消的作业，还可以进行重新打印，具体方法：选中该作业，右击选择“重新打印”即可。

2.4 查看打印日志

打印机连接到安装有“OEP400DN 打印机驱动软件”的计算机时会保存打印日志，以方便管理人员调阅审查

进入路径/opt/toec/Printers/OEP400DN（网络打印机进入路径/opt/toec/Printers/OEP400DN-net），双击进入 print_log 日志文件。日志文件中分条详细记录了此台打印机所有的打印任务的打印机名称、任务号、用户名、文件名、打印份数、最终打印状态等信息。此日志文件在普通用户状态下为只读文件，防止普通用户对其进行修改。

