



# OEP401XDN

## 专用黑白双面激光打印机

### 使用说明书

（适用机型 OEP4010DN、OEP4015DN、OEP401DN，  
本文档用例以 OEP4010DN 为例）



安装、使用本产品前，请仔细阅读此说明书

---

# 声明

欢迎您使用光电通产品。

在第一次安装和使用本产品之前，请您务必仔细阅读随机配送的所有资料，这将有助于您更好地了解并使用本产品。如果您未按本手册的说明及要求操作本产品，或因错误理解等原因误操作本产品，天津光电通信技术有限公司(国营第七五四厂)将不对由此而导致的任何损失承担责任，但天津光电通信技术有限公司(国营第七五四厂)专业维修人员错误安装或操作过程中引起的损失除外。

天津光电通信技术有限公司(国营第七五四厂)已经对本手册进行了严格仔细的校勘和核对，但我们不能保证本手册完全没有任何错误和疏漏。

天津光电通信技术有限公司(国营第七五四厂)致力于不断改进产品功能、提高服务质量，因此保留对本手册中所描述的任何产品和软件程序以及本手册的内容进行更改而不预先另行通知的权利。

本手册的用途在于帮助您正确地了解并使用光电通产品，并不代表对本产品的软硬件配置的任何说明。有关产品配置情况，请查阅与本产品相关合约（若有）或咨询向您出售产品的销售商。本手册中的图片仅供参考，如果有个别图片与产品的实物不符，请以产品的实物为准。

# 目 录

一、产品安全说明.....	1
1.1 电气安全.....	1
1.2 安装安全.....	3
1.3 操作安全.....	4
1.4 消耗品安全.....	6
1.5 产品中有害物质名称及含量.....	7
二、快速安装说明.....	8
2.1 机器安装说明.....	8
2.2 Windows 驱动安装说明.....	9
2.2.1 安装本地打印机驱动.....	10
2.2.2 安装网络打印机驱动.....	13
2.2.3 卸载打印机驱动.....	19
2.3 Linux 驱动安装说明.....	21
2.3.1 安装本地打印机驱动.....	21
2.3.1.1 查询系统信息.....	21
2.3.1.2 选择驱动包.....	21
2.3.1.3 安装驱动.....	23
2.3.2 安装网络打印机驱动.....	24
2.3.3 卸载打印机驱动.....	29
三、产品规格.....	30
3.1 常规规格.....	30
3.2 打印介质规格.....	31
3.3 打印规格.....	32
四、常规信息.....	33
4.1 操作面板概述.....	33

4.2 状态信息.....	35
五、纸张处理.....	36
5.1 装载纸张.....	36
5.1.1 装入普通纸仓.....	36
5.1.2 装入多功能进纸板.....	41
5.2 纸张设置.....	47
5.2.1 更改纸张尺寸和纸张类型.....	47
5.2.2 更改检查纸张尺寸设置.....	48
5.2.3 非打印区域.....	48
5.2.4 使用特殊纸张.....	49
六、Windows 打印作业.....	50
6.1 启动打印机.....	50
6.2 打印文档.....	50
6.3 加密打印.....	55
6.4 打印设置.....	59
6.4.1 基本选项.....	59
6.4.2 属性-布局.....	61
6.4.3 属性-纸张/质量.....	62
6.4.4 属性-其他设置.....	63
6.4.5 高级文档设置.....	65
6.5 取消打印作业.....	68
6.6 查看打印日志.....	68
七、Linux 打印作业.....	71
7.1 启动打印机.....	71
7.2 打印文档.....	72
7.2.1 Word 文档打印.....	72
7.2.2 PDF 文档打印.....	75
7.2.3 查看打印状态.....	80

7.3 取消打印作业.....	82
7.4 端口控制.....	82
八、安全设置.....	85
8.1 设置锁定密码.....	85
8.2 更改设置锁定的密码.....	85
8.3 开启设置锁定.....	86
8.4 端口控制功能.....	86
8.5 网络控制功能.....	87
九、故障排除.....	88
9.1 识别问题.....	88
9.2 错误和维护信息.....	89
9.3 卡纸处理.....	94
9.3.1 多功能进纸板卡纸.....	94
9.3.2 纸盒内卡纸.....	95
9.3.3 设备后部卡纸.....	96
9.3.4 设备内部卡纸.....	98
9.3.5 双面单元卡纸.....	100
十、日常维护.....	104
10.1 更换墨粉盒.....	104
10.2 更换硒鼓单元.....	106
10.3 清洁设备.....	109
10.3.1 清洁电晕丝.....	110
10.3.2 清洁硒鼓单元.....	112
10.3.3 清洁搓纸辊.....	116
十一、设置功能表.....	117

# 一、产品安全说明

**使用前说明：**本使用说明书适用于 OEP4010DN 、OEP4015DN 和 OEP401DN。

使用本产品前，请仔细阅读“安全说明”以保证使用安全。本产品及推荐的耗材经过测试，能满足严格的安全要求，包括安全机构认可，符合环境标准。未能遵循这些说明可能会增加发生火灾、触电、烧伤或窒息的危险，对于因用户未遵循本手册中的说明而导致的任何损坏，天津光电通信技术有限公司概不承担任何责任。

请遵守本产品上的警告指示。警告标志代表：



**危险**

警告用户如果忽视此信息而错误操作，可能导致死亡或受伤，表示警告的程度高。



**警告**

警告用户如果忽视此信息而错误操作，可能导致死亡或受伤。



**注意**

警告用户如果忽视此信息而错误操作，可能导致人体伤害或机器受损。

---

## 1.1 电气安全



**警告**

---

（1）本产品配有三芯接地插头的适配器，即插头含有第三个(接地)插脚。该插头只适用于接地型的电源插座，属于安全措施。如果您无法将该插头接入插座，请与当地光电通代表联系并更换插座。切勿废弃接地型插头的功能。

(2) 本产品需要连接到比本产品额定电流和电压容量更高的电路或插座中。请查看本产品的铭牌，确认额定电流及电压。

(3) 切勿用湿手接触电源线，这可能导致触电。

(4) 切勿将物体放置在电源线上。

(5) 始终保持电源插头及插座的清洁，多尘和潮湿环境中可能导致连接器产生微小电流，这可能引起发热，并最终导致火灾。

(6) 为了避免触电火灾，请务必使用随本产品提供的电源线。

电源线仅供本产品使用，请勿用于其他产品。

请勿损坏或变更电源线。

如果电源线损坏或绝缘电线露出，请向当地光电通代表要求更换。



## 注意

---

(1) 清洁本产品之前，请关闭机器电源并拔下电源插头。在机器电源打开的状态下进行工作可能会引起触电。

(2) 在电源打开的状态下，请勿拔出电源插头或将电源插头重新插入插座，这可能导致插头变形或发热。

(3) 拔出电源插头时，应抓住插头而非电源线，否则可能导致电源线损坏、触电或火灾。

(4) 长时间不使用机器时，应关闭机器，拔出电源插头。

(5) 每个月应关闭本产品电源一次并检查：

- 电源插头是否紧紧插入插座？
- 电源插头是否过热、生锈或弯曲？
- 电源插头及插座是否清洁？

- 电源线是否有裂痕或磨损？

如果发现任何异常，首先关闭本产品电源并拔下电源插头，然后请与光电通代表联系。

## 1.2 安装安全



### 警告

---

请勿将本产品放置在电源线可能被人踩踏或跨越的地方，摩擦和过大的压力可能会引起发热，并最终导致触电或火灾。



### 注意

---

(1) 切勿将本产品放置以下场所：

- 靠近散热器或其他热源的地方
- 靠近窗帘等易燃物的地方
- 高温、潮湿、多尘或通风不良的地方
- 阳光直射的地方
- 靠近炊具或增湿器

(2) 将本产品放置通风良好的位置，切勿阻塞本产品通风口，避免因过热而导致火灾。

请确保留出通风和插拔电源插头的空间，如果出现异常情况，拔掉本产品电源插头。


(3) 请勿使本产品倾斜角大于 10 度，否则，本产品可能跌倒并导致人员受伤。


(4) 为了保持本产品的良好性能，应在以下环境条件下使用本产品：



- 温度：10-32.5℃
- 湿度：20-80%

产品置于低温室内，室温通过加热器迅速上升时，本产品内会形成水滴，并导致打印数据部分丢失。

(5)  该机仅适用于海拔2000m以下地区安全使用。

(6)  该机仅适用于非热带气候条件下安全使用。

### 1.3 操作安全



#### 警告

(1) 本产品具有安全设计，不允许操作员接触危险的部位。危险的部位均安装有需要工具才能拆卸的盖板或挡板，以限制操作员接触。为了避免触电和人员受伤，切勿拆卸这些盖板或挡板。

(2) 若发生以下情况，请立即关闭本产品电源，然后将插头从插座中拔出，并交给专业维修人员处理：

- 电源线损坏或磨损
- 本产品冒烟或表面高温
- 本产品发出异常噪音或散发不良气味
- 电路断路器、保险丝或其他安全装置启动
- 有液体进入本产品
- 本产品暴露在雨中或水中
- 本产品坠落或机壳损坏

(3) 切勿将任何物品塞入本产品的插槽或开口处。

请勿将以下物品放置在本产品上：

- 液体容器，如花瓶或水杯

- 金属小零件，如装订针或夹子
- 重物

如有液体渗入或金属零件滑入本产品内部，可能会引起触电或火灾。

(4) 请勿使用导电纸张，如折纸专用纸、复写纸或涂有导电层的涂布纸。发生卡纸时，这些纸张可能会引起短路，并最终导致火灾。

(5) 清洁本产品时，请使用专用清洁材料。使用其他材料可能会导致性能下降。请勿使用喷雾清洁剂，否则可能会导致火灾和爆炸。



## 注意

---

(1) 请严格遵守本产品上标明的或随附的所有警告指示。

为了避免灼伤或触电，请勿接触标有“高温”或“高压”标志的区域。

(2) 请勿关闭电气或机械安全互锁装置。请勿将安全互锁装置放置在磁性材料附近。磁性材料可能使本产品意外运转，从而导致人员受伤或触电。

(3) 请勿尝试清除卡在本产品内较内侧的纸张，尤其是缠绕在定影器或热辊上的纸张。否则，可能导致的灼伤，请立即关闭本产品电源，然后与光电通代表联系。

(4) 长时间操作或大量打印时请保持通风良好，在通风不良的室内会产生难闻的气味，影响办公室内的空气质量。必须确保通风良好、环境舒适和安全。

## 1.4 消耗品安全



### 警告

- 
- (1) 遵照包装或容器上的指示存放所有消耗品。
  - (2) 请勿使用吸尘器清理散落的墨粉、本产品内剩余的墨粉。墨粉盒以及废粉盒。

吸尘器内的电火花可能导致着火并引起粉尘爆炸。

请使用毛刷清扫或用湿布擦拭散落的墨粉。

- (3) 请勿将墨粉盒投入明火中。墨粉盒中剩余的墨粉可能着火，导致灼伤或爆炸。如有不再使用的墨粉盒，请联系当地光电通代表进行处理。



### 注意

- 
- (1) 感光鼓和墨粉盒应远离儿童放置，如果儿童误吞食了墨粉，应立即将墨粉吐出，用水漱口，及多饮水，并尽快联系医生。
  - (2) 更换感光鼓及墨粉盒时，请小心避免墨粉散落。若墨粉散落，请注意不要让墨粉接触到衣服、皮肤、眼睛和嘴等部位，也不要吸入墨粉。
  - (3) 如果皮肤或衣服上附着了墨粉时，请用肥皂水清洗干净。

如果墨粉颗粒进入眼睛，应用大量的水冲洗至少15分钟，直至疼痛感消失，必要时，向医生咨询。

如果吸入了墨粉颗粒，应转到空气新鲜的地方，并用大量的水漱口。

如果吞食了墨粉，应将墨粉吐出，用水漱口，并饮用大量的水，

并立即向医生咨询。

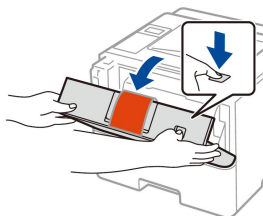
1.5 产品中有害物质名称及含量

型号	有害物质					
OEP4010DN	铅	贡	镉	六价铬	多溴联苯	多溴二苯醚
部件名称	(Pb)	(Hg)	(Cd)	(Cr(VI))	(PB BB)	(PB DE)
框架 L/驱动单元	×	○	○	○	○	○
框架 R 单元	×	○	○	○	○	○
框架	×	○	○	○	○	○
激光单元	×	○	○	○	○	○
进纸器	×	○	○	○	○	○
双面打印	×	○	○	○	○	○
纸盒	×	○	○	○	○	○
定影单元	×	○	○	○	○	○
盖板	×	○	○	○	○	○
标签	○	○	○	○	○	○
硒鼓/墨粉单元	×	○	○	○	○	○
主电路板	×	○	○	○	○	○
低压电源电路板	×	○	○	○	○	○
高压电源电路板	×	○	○	○	○	○
选配件	○	○	○	○	○	○
印刷品	○	○	○	○	○	○
包装材料	○	○	○	○	○	○
<p>本表格一句 SJ/T 11364 的规定编制。</p> <p>○：表示该有害物质在该部件所有质材料中的含量均在 GB/T 26572 规定的限量要求一下。</p> <p>×：表示该有害物质至少在该部件的某一均质材料中的含量超出 GB/T 26572 规定的限量要求。</p>						

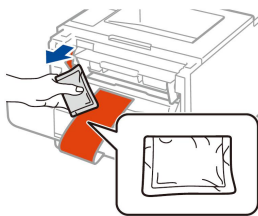
## 二、快速安装说明

### 2.1 机器安装说明

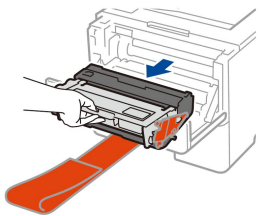
(1) 移去包装材料并安装硒鼓单元和墨粉盒组件



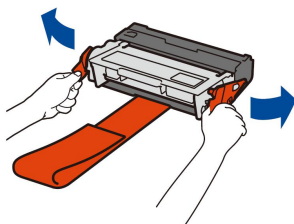
①打开前盖



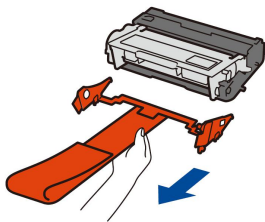
②丢弃干燥包



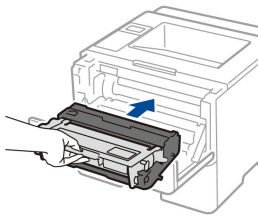
③取出硒鼓



④掰开两侧

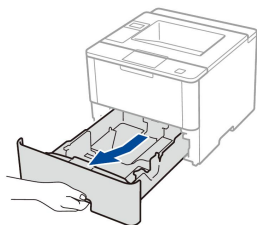


⑤拆下橙色保护盖

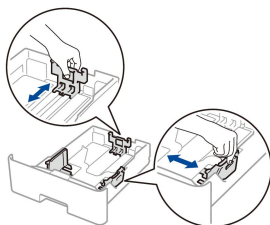


⑥放回硒鼓

## (2) 将纸张装入纸盒



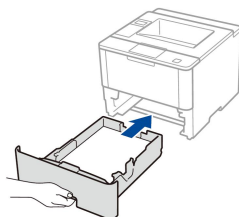
① 拉开纸仓



② 调整纸张导块

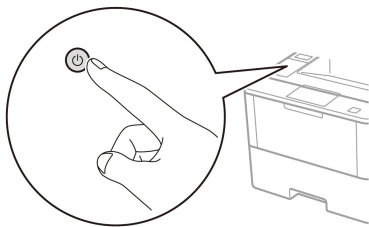
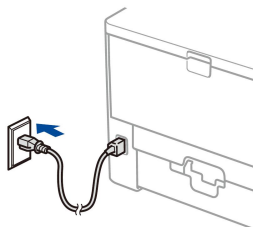


③ 放入纸张



④ 放回纸仓

## (3) 连接电源线并打开设备电源



## 2.2 Windows驱动安装说明

本节适用OEP4010DN、OEP401DN机型，以Windows7操作系统为例，介绍打印机驱动的安装和卸载。

### 2.2.1 安装本地打印机驱动

安装驱动需要管理员权限，请使用管理员用户登录计算机。关闭所有运行的应用程序，建议关闭杀毒软件。

安装前，请使用配套的USB线，将打印机和计算机连接起来，然后开启打印机电源。

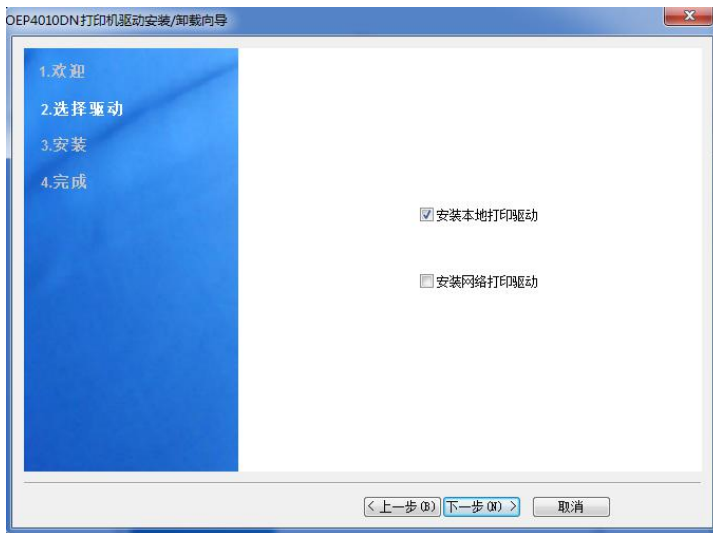
安装时，若系统自动弹出“找到新的硬件向导”对话框，请单击“取消”。

关掉提示信息“硬件安装期间出现了一个问题。您的新硬件可能无法正常运行”。

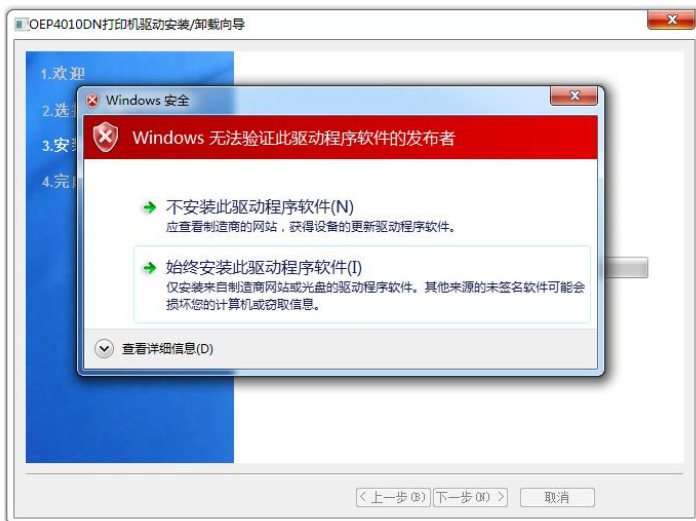
1、读取配套光盘中的文件，双击“**setup.exe**”，弹出“OEP4010DN打印机驱动安装/卸载向导”，单击“下一步”。



2、选择“安装本地打印驱动”。点击“下一步”。



3、选择“始终安装此驱动程序软件”，点击“下一步”。

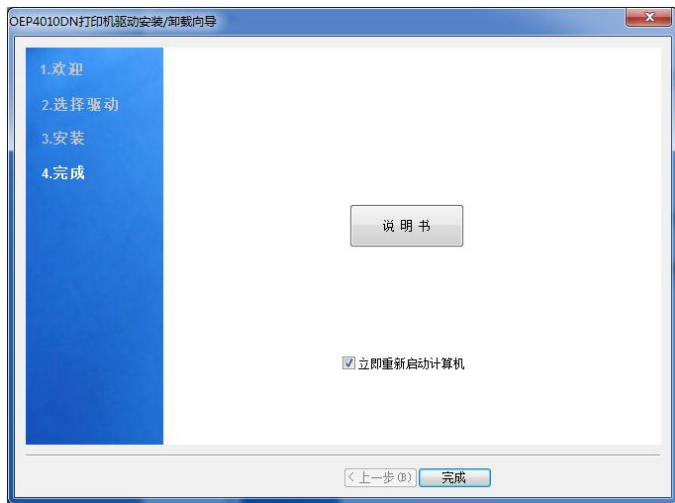




4、成功安装本地打印驱动，点击“下一步”



5、提示重启计算机。可以不勾选，不重启计算机。点击“完成”退出安装。



## 2.2.2 安装网络打印机驱动

安装驱动前，请用网线将计算机与打印机的网口接口相连，用USB线将计算机与打印机的USB接口相连，打印机通电并打开电源开关。

安装时，若系统自动弹出“找到新的硬件向导”对话框，请单击“取消”。

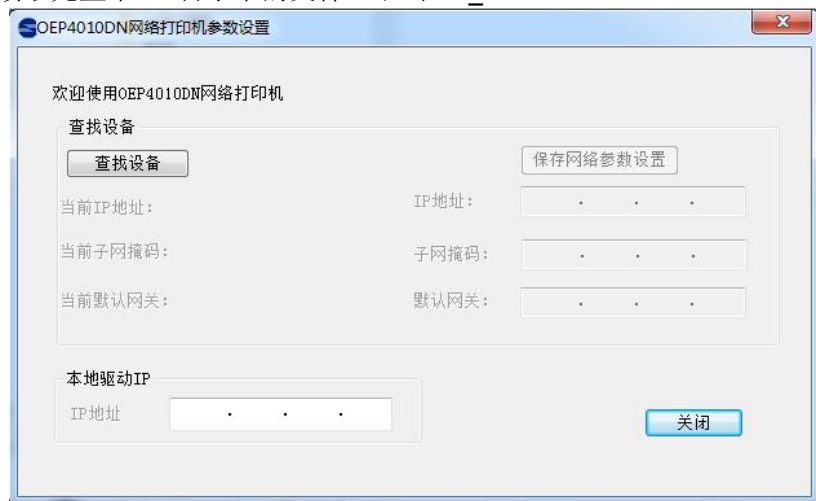
先按照“2.2.1安装本地打印机驱动”安装本地驱动程序（若本地打印驱动已安装，可跳过此步骤）。

关掉提示信息“硬件安装期间出现了一个问题。您的新硬件可能无法正常运行”。

首先，按照如下步骤设置打印机IP地址，默认：192.168.1.160。

**【重要提示】：**局域网内其他PC的IP请不要与打印机IP冲突。

1、读取光盘中file目录下的文件，双击“IP\_Set.exe”



2、点击“查找设备”按钮，查询打印机当前的IP地址（如果已经安装网络驱动程序，则在本地驱动IP中显示驱动程序设置的IP；如果未安装驱动，则会弹出提示窗口）

（1）未安装驱动



（2）已安装驱动



3、输入用户自定义的IP地址（如：192.168.1.160）

4、点击“保存网络参数设置”按钮，完成打印机IP地址的设置



5、点击“关闭”按钮退出。

打印机IP地址设置完毕后，请按以下步骤安装网络驱动程序。

1、读取光盘中的文件，运行“**setup.exe**”程序，开始安装驱动。  
点击“下一步”



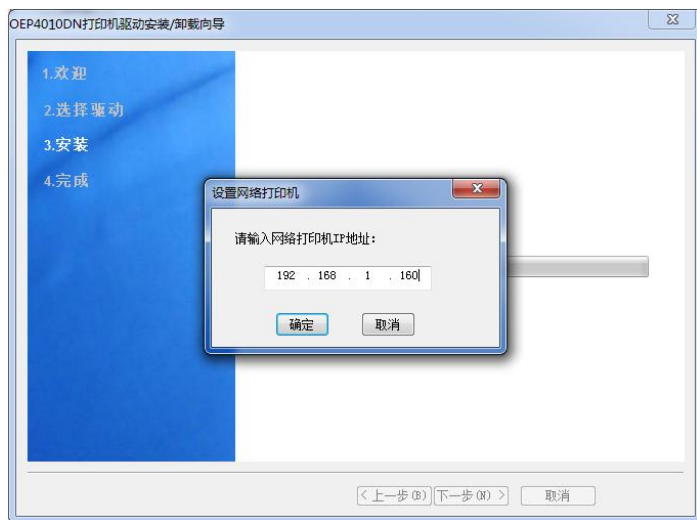
2、选择“添加”。点击“下一步”。



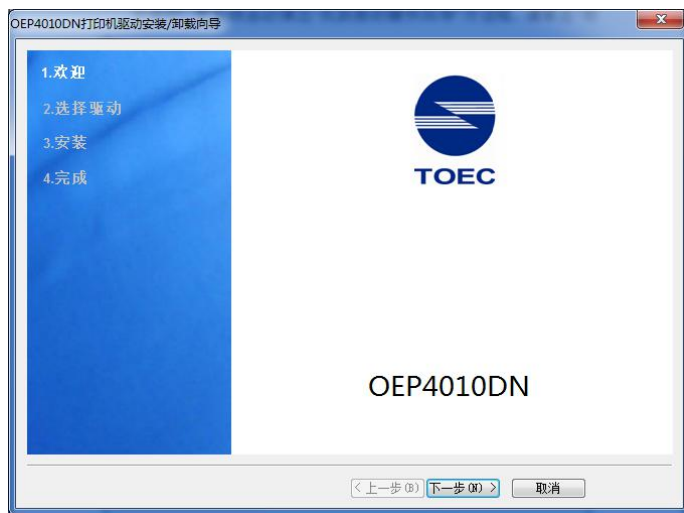
3、选择“安装网络打印驱动”。点击“下一步”。



4、输入在打印机的 IP 地址，点击“确定”。



5、成功安装网络打印驱动，点击“下一步”



6、提示重启计算机。可以不勾选，不重启计算机。点击“完成”退出安装。



！注意：

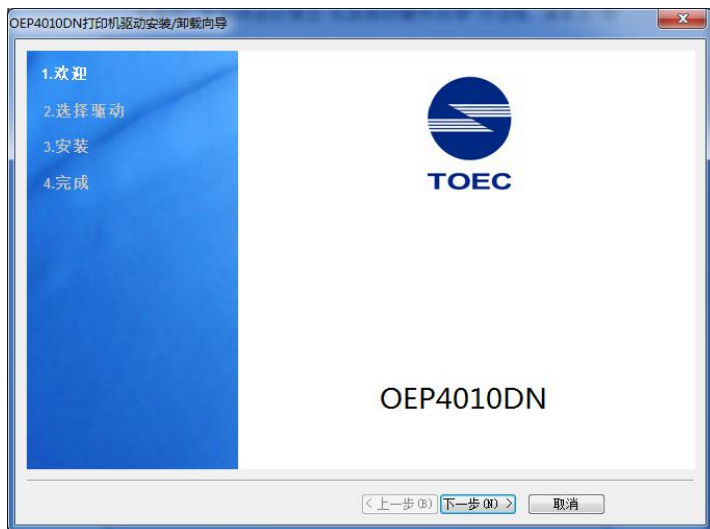
☆ 如果驱动安装失败，请尝试暂时关闭杀毒软件及相关电脑防护，待驱动安装完毕之后，再重新开启。

☆ 安装完打印机驱动后，尽量不要更改打印机的名称，否则易导致驱动卸载和重新安装出现问题。

### 2.2.3 卸载打印机驱动

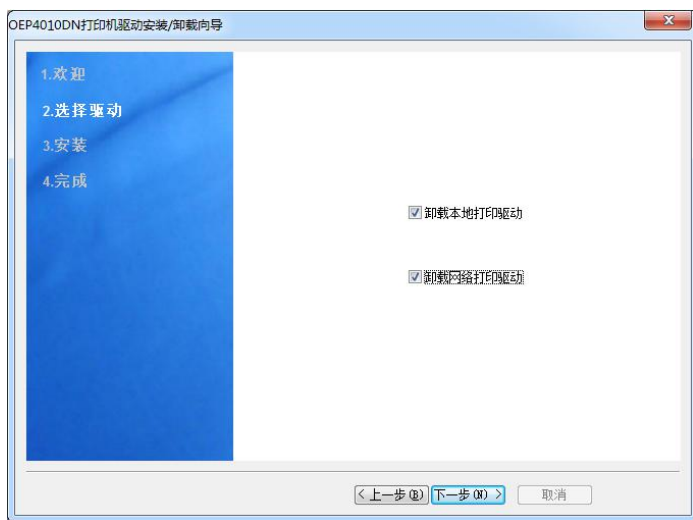
卸载驱动需要管理员权限，请使用管理员用户登录计算机。关闭所有运行的应用程序，建议关闭杀毒软件。

1、读取配套光盘的文件，双击“setup.exe”程序，点击下一步

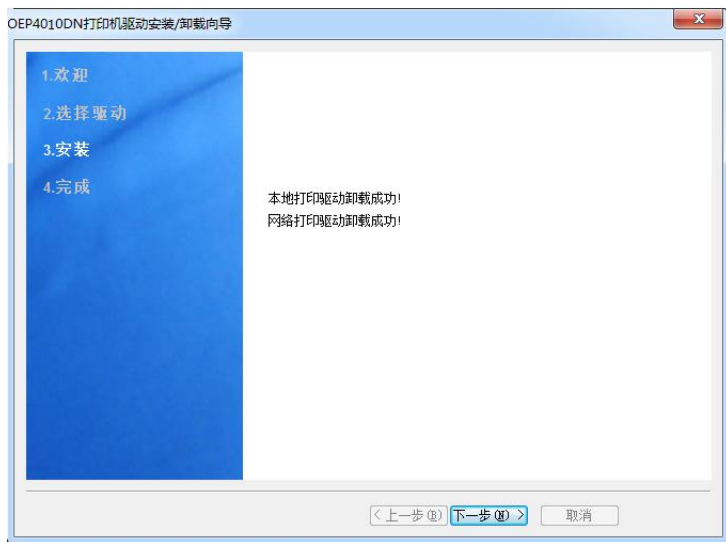




2、选中两个打印驱动，点击“下一步”



3、等待卸载完成后提示驱动卸载成功，点击“下一步”。



4、卸载完成后提示重启计算机。



## 2.3 Linux驱动安装说明

### 2.3.1 安装本地打印机驱动

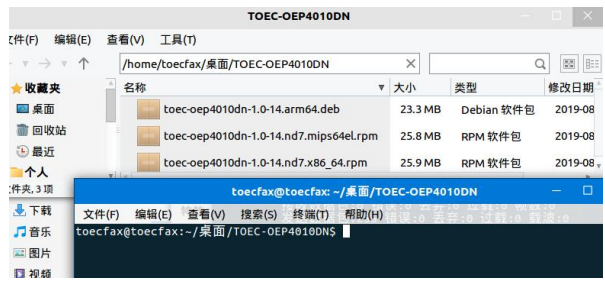
本小节介绍使用命令行进行打印机驱动的安装/卸载。

#### 2.3.1.1 查询系统信息

不同的操作系统和 CPU 架构，采用的安装指令和安装的驱动包不同，需要首先查看操作系统的 CPU 信息，确定本系统支持的驱动包，并根据系统支持的安装方式选择安装指令。

#### 2.3.1.2 选择驱动包

(1)启动终端(Terminal)，在驱动包文件夹内“右击-打开终端”。若系统无法右击打开终端，则使用快捷键“ctrl+alt+t”进入终端，然后再进入驱动包的文件夹内，输入指令：cd 【驱动文件存在的完整路径】。



(2)打印机驱动根据不同 CPU 平台不同，驱动名称不同。

对于不同 cpu，查询显示信息以及对应驱动名称如下表所示。

系统平台与驱动包对应关系

	显示信息	驱动名称
龙芯 64 (中标麒麟)	mips64el	toec-oep4010dn-1.0-14.nd7.mips64el.rpm
飞腾 64 (银河麒麟)	arm64	toec-oep4010dn-1.0-14.arm64.deb
兆芯 64 (中标麒麟)	x86_64	toec-oep4010dn-1.0-14.nd7.x86_64.rpm

安装命令说明

根据 linux 操作系统不同，使用的安装命令不同。

(1) 驱动后缀为.rpm：(中标麒麟)

查询：rpm -qa|grep toec

安装: rpm -ivh 【.rpm 驱动名称】

卸载: rpm -e 【查询到的驱动名称】

(2) 驱动后缀为.deb: (银河麒麟)

查询: dpkg -l toec

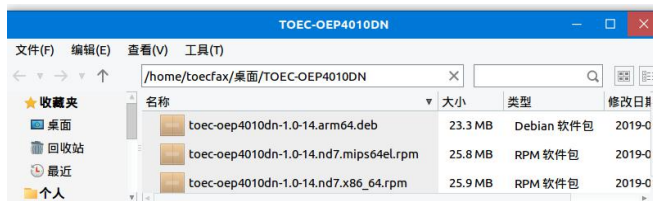
安装: dpkg -i 【.deb 驱动名称】

卸载: dpkg -r 【查询到的驱动名称】

### 2.3.1.3 安装驱动

(1) 拷贝驱动安装包

从随机驱动光盘中将驱动包拷贝至本地磁盘并解压。进入 TOEC-OEP4010DN 文件夹。文件夹中几个文件是以操作系统的 CPU 名字来命名的。



(2) 查看当前用户权限和驱动安装情况

根据上小节的查询结果本系统为飞腾银河麒麟 64 位系统，然后在驱动包文件夹内“右击-打开终端”。

若系统无法右击打开终端，则使用快捷键“Ctrl+Alt+T”进入终端，然后再进入驱动包的文件夹内，输入指令: cd 【驱动文件存在的完整路径】。

如: cd /home/toecfax/桌面/驱动/TOEC-OEP4010DN/

然后在终端输入命令 whoami 【回车】。查看当前用户名。如果显示用户为 root，代表已经具有管理员权限，如果显示非 root，请输入 su 回车，然后输入管理员密码，切换到 root 下。

```
root@toecfax: /home/toecfax/桌面/TOEC-OEP4010DN
文件(F) 编辑(E) 查看(V) 搜索(S) 终端(T) 帮助(H) 管理权限, 如未显示非
toecfax@toecfax:~/桌面/TOEC-OEP4010DN$ whoami
toecfax
toecfax@toecfax:~/桌面/TOEC-OEP4010DN$ su
密码:
root@toecfax: /home/toecfax/桌面/TOEC-OEP4010DN#
```

然后，查看是否已经安装驱动，输入命令：`dpkg -l|grep toec`。  
如图所示代表已经安装驱动。无需后续操作，直接退出即可。

```
root@toecfax:/home/toecfax/桌面/TOEC-OEP4010DN# dpkg -l|grep toec
ii  toec-oe4010dn      1.3
                                Driver for printer OEP4010DN.
                                arm64
root@toecfax:/home/toecfax/桌面/TOEC-OEP4010DN#
```

如下图所示则代表尚未安装驱动。

```
root@toecfax:/home/toecfax/桌面/TOEC-OEP4010DN# dpkg -l|grep toec
root@toecfax:/home/toecfax/桌面/TOEC-OEP4010DN#
```

### (3) 安装打印驱动

使用命令：`dpkg -i`【对应的驱动名称】对驱动进行安装。  
安装情况如图所示。无报警信息代表安装成功。

```
root@toecfax:/home/toecfax/桌面/driver-4010# dpkg -i toec-oe4010dn-1.0-14.arm64
.deb
正在选中未选择的软件包 toec-oe4010dn。
(正在读取数据库 ... 系统当前共安装有 210510 个文件和目录。)
正准备解包 toec-oe4010dn-1.0-14.arm64.deb ...
正在解包 toec-oe4010dn (1.3) ...
正在设置 toec-oe4010dn (1.3) ...
DEBUG: Loading USB quirks from "/usr/share/cups/usb".
DEBUG: Loaded 132 quirks.
DEBUG: list_devices
DEBUG: libusb_get_device_list=7
DEBUG: Loading USB quirks from "/usr/share/cups/usb".
DEBUG: Loaded 132 quirks.
DEBUG: list_devices
DEBUG: libusb_get_device_list=7
There is on OEP4010DN plugin
[ ok ] Restarting cups (via systemctl): cups.service.
正在处理用于 desktop-file-utils (0.22-1kord5) 的触发器 ...
正在处理用于 bamfdaemon (0.5.3-bzr0+16.04.20160415-0kord1) 的触发器 ...
Rebuilding /usr/share/applications/bamf-2.index...
正在处理用于 mime-support (3.59kord1) 的触发器 ...
root@toecfax:/home/toecfax/桌面/driver-4010#
```

## 2.3.2 安装网络打印机驱动

请依照下列步骤来操作。

- (1) 用网线将设备与计算机连接，启动设备电源键。
- (2) 参考 2.3.1 章节 [安装本地驱动](#)，完成驱动程序的安装。
- (3) 查询计算机的IP地址，记录计算机的IP、掩码和网关。
- (4) 点击计算机左下角的“[开始](#)”，在程序中找到“[OEP4010DN专用黑白双面激光打印机](#)”，在下拉菜单中点击“[OEP4010DN网络打印机IP设置](#)”，出现如下界面，在密码处输入ROOT用户的密码



- (5) 在输入正确的密码后，会出现如下界面，点击左边的[查询打印机](#)，然后右边输入与计算机IP在同一网关的有效地址，点击[设置打印机IP](#)，打印机IP即设定成功，并做好记录，此IP在后面会用到。

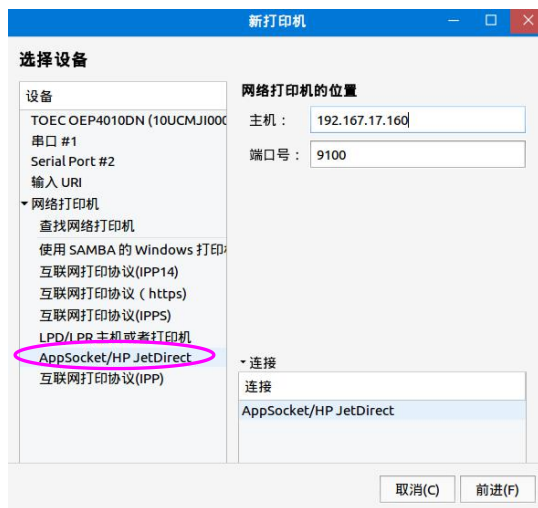


**【重要提示】：**局域网内其他 PC 的 IP 请不要与打印机 IP 冲突。

- (6) 点击 PC 左下角的“开始”找到“打印机”进入打印机设置界面，点击“添加”>“打印机”。



- (7) 点选“网络打印机 - “AppSocket/HP JetDirect”，右上方主机填写打印机的 IP 地址（步骤 5 中设置的 IP 地址），例如：192.167.17.160，端口号预设会显示“9100”再按“前进”。



- (8) 此时计算机开始搜寻相关的驱动程序。
- (9) 在以下画面中，点选“从数据库中选择打印机”，再从清单中选择“TOEC”，再按“前进”。

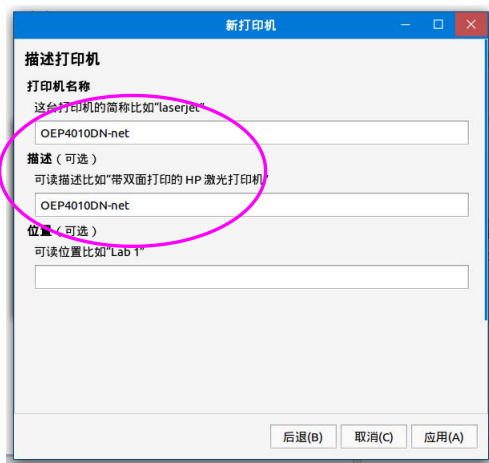


(10) 點選“NET OEP4010DN NET for CUPS NET”，再按“前进”。

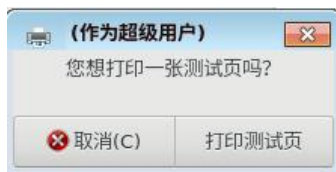




- (11) 如果搜寻成功，屏幕会跳出以下“新打印机”画面。如果要修改打印机的名称或描述，可在此对话框的字段中修改，再按“应用”。



- (12) 选择是否要打印测试页。

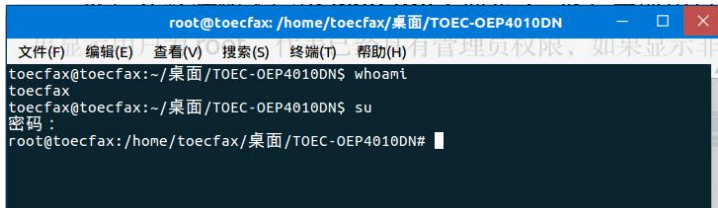


- (13) 屏幕出现以下新打印机的名称及图示时，表示你已经成功完成打印机驱动程序的安装。

### 2.3.3 卸载打印机驱动

#### (1) 查看是否安装驱动

在桌面使用快捷键“Ctrl+Alt+T”进入终端，然后在终端输入命令 **whoami**，查看当前用户名。如果显示用户为 **root**，代表已经具有管理员权限，如果显示非 **root**，请输入 **su** 回车，然后输入管理员密码，切换到 **root** 下。

A terminal window titled 'root@toecfax: /home/toecfax/桌面/TOEC-OEP4010DN'. The prompt is 'toecfax@toecfax:~/桌面/TOEC-OEP4010DN\$'. The user enters 'whoami' and the output is 'toecfax'. Then the user enters 'su' and the prompt changes to 'root@toecfax: /home/toecfax/桌面/TOEC-OEP4010DN#'.

```
root@toecfax: /home/toecfax/桌面/TOEC-OEP4010DN
文件(F) 编辑(E) 查看(V) 搜索(S) 终端(T) 帮助(H)
toecfax@toecfax:~/桌面/TOEC-OEP4010DN$ whoami
toecfax
toecfax@toecfax:~/桌面/TOEC-OEP4010DN$ su
密码:
root@toecfax: /home/toecfax/桌面/TOEC-OEP4010DN#
```

使用命令：**dpkg -l|grep toec** 查看是否已经安装驱动。

下图所示则代表尚未安装驱动。无需卸载操作，直接退出即可。

```
root@toecfax:/home/toecfax/桌面/TOEC-OEP4010DN# dpkg -l|grep toec
root@toecfax:/home/toecfax/桌面/TOEC-OEP4010DN#
```

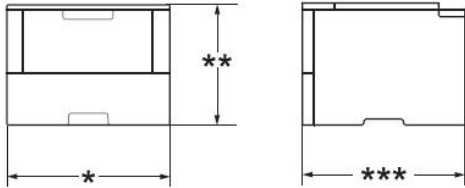
#### (2) 卸载驱动

使用命令：**dpkg --purge 【查询到的驱动名称】** 对驱动进行卸载

```
root@toecfax:/home/toecfax/桌面/driver-4010# dpkg --purge toec-oe4010dn
(正在读取数据库 ... 系统当前共安装有 211181 个文件和目录。)
正在卸载 toec-oe4010dn (1.3) ...
[ ok ] Restarting cups (via systemctl): cups.service.
OEP4010DN driver remove ok
正在清除 toec-oe4010dn (1.3) 的配置文件 ...
[ ok ] Restarting cups (via systemctl): cups.service.
OEP4010DN driver remove ok
正在处理用于 desktop-file-utils (0.22-1kord5) 的触发器 ...
正在处理用于 bamfdaemon (0.5.3-bzr0+16.04.20160415-0kord1) 的触发器 ...
Rebuilding /usr/share/applications/bamf-2.index...
正在处理用于 mime-support (3.59kord1) 的触发器 ...
```

## 三、产品规格

### 3.1 常规规格

打印机型号		OEP4010DN
打印方式		电子照相激光打印机
内存容量	标准	128M
LCD（液晶显示屏）		16个字符 x 1行
电源		220 ~ 240 V AC 50/60Hz
耗电量 (平均值)	峰值	约1344W
	打印	约640W（25℃）
	打印（静音模式）	约390W（25℃）
	准备就绪	约32W（25℃）
	休眠	约6.5W
	深度休眠	约1.2W
	断电	约0.04W
尺寸 		单位：毫米 * 401 ** 255 *** 406
重量（含耗材）		10.8kg
噪声	工作	≤60dB（A）
温度	工作	10℃ ~ 32.5℃
	贮存	0℃ ~ 40℃
湿度	工作	20%RH ~ 80%RH(无凝露)
	贮存	35%RH ~ 85%RH(无凝露)

### 3.2 打印介质规格

纸张输入	纸盒 (标准)	纸张类型	普通纸、信头纸、彩色纸、薄纸、再生纸、厚纸
		纸张尺寸	A4、Letter、B5 (JIS)、A5、A5 (长边)、A6、Executive、Legal、Folio、16K(195x270mm)、16K(184x260mm)、16K(197x273mm)、MexicoLegal、India Legal
		纸张重量	60 ~ 120 g/m <sup>2</sup>
		最大纸张容量	最多 250 张 80 g/m <sup>2</sup> 的普通纸
	多功能进纸板	纸张类型	普通纸、信头纸、彩色纸、薄纸、厚纸、特厚纸、再生纸、铜版纸、标签、信封、薄信封、厚信封
		纸张尺寸	宽度： 76.2 ~ 215.9 毫米 长度： 127 ~ 355.6 毫米
		纸张重量	60 ~ 200 g/m <sup>2</sup>
		最大纸张容量	最多 50 张 80 g/m <sup>2</sup> 的普通纸
	纸盒 2、3、4(选配)	纸张类型	普通纸、信头纸、彩色纸、薄纸、再生纸、厚纸
		纸张尺寸	A4、Letter、B5 (JIS)、A5、Executive、Legal、Folio、16K(195x270mm)、16K(184x260mm)、16K(197x273mm)、Mexico Legal、India Legal

		纸张重量	60 ~ 120 g/m <sup>2</sup>
		最大纸张容量	(CT-250 ) 最多 250 张 80 g/m <sup>2</sup> 的普通纸 (CT-520) 最多 520 张 80 g/m <sup>2</sup> 的普通纸
纸张输出	出纸托板		最多 150 张 80 g/m <sup>2</sup> 的普通纸 (正面向下输出到出纸托板)
	后出纸托板		一张 (正面向上输出到后出纸托板)
双面打印	自动双面打印	纸张类型	普通纸、信头纸、彩色纸、薄纸、再生纸
		纸张尺寸	A4
		纸张重量	70 ~ 90 g/m <sup>2</sup>

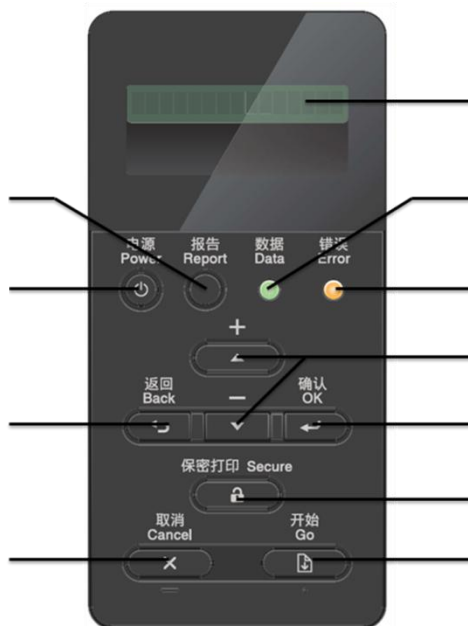
### 3.3 打印规格

自动双面打印		是
仿真语言		PCL6
分辨率		最高 1200 x 1200 dpi
打印速度	单面打印	最快 42 页/分钟 (Letter 尺寸) 最快 40 页/分钟 (A4 尺寸)
	双面打印	最快 20 面/分钟 (最快 10 张/分钟) (Letter 或 A4 尺寸)
首页打印时间		小于8 秒

## 四、常规信息

本章将介绍本产品的操作面板和液晶显示屏的状态信息。

### 4.1 操作面板概述



#### 1、液晶显示屏（LCD）

显示相关信息，帮助您设置并使用本产品。

#### 2、数据（Data）指示灯

- （1）数据（Data）指示灯会根据设备状态闪烁；
- （2）数据（Data）指示灯常亮时，表示设备内存中有数据；
- （3）数据（Data）指示灯闪烁时，表示设备正在接收或处理数

据。

### 3、错误（Error）指示灯

当液晶显示屏显示错误或重要状态信息时，错误（Error）指示灯闪烁。

### 4、▲或▼（+或-）

（1）按相应键滚动显示菜单和选项；

（2）按此键可输入数字，或者可增大或减小数字。按住▲或▼可更快速地滚动。出现需要的数字时按确定（OK）。

### 5、确定（OK）

按此键可存储设备设置。更改设置后，设备返回上一级菜单。

### 6、保密打印（Secure）

按此键可在输入四位数密码后打印内存中存储的作业。

### 7、开始（Go）

（1）按此键可清除某些错误信息。若要清除所有其他错误，请遵循液晶显示屏提示。

（2）按此键可打印设备内存中剩余的任何数据。

（3）按此键可选择显示的选项。更改设置后，设备返回准备就绪模式。

### 8、取消（Cancel）

（1）按此键可取消当前设置。


（2）按此键可取消已编制的打印作业，并将其从设备内存中清除。要取消多项打印作业，按住取消（Cancel）直到液晶显示屏上显示[Cancel All Jobs(取消所有作业)]。


### 9、返回（Back）

（1）按此键可返回上一级菜单；

(2) 按此键可在输入数字时选择前一个数字。

#### 10、 电源开关

(1) 按  可打开设备电源。

(2) 按住  可关闭设备电源。液晶显示屏在变暗之前会显示 [Shutting Down (正在关机)] 几秒钟。

#### 11、报告 (Report)

按报告 (Report) 按钮可打印打印机设置页。

### 4.2 状态信息

设备状态信息	含义
Cooling Down (正在冷却)	设备正在冷却。 请等待几秒钟或直到设备内部完全冷却。
Cancel Printing (取消打印)	设备正在取消作业。
Please Wait (请等待)	设备正在预热。
Printing (正在打印)	设备正在打印。
Ready (准备就绪)	设备打印准备就绪。
Sleep (休眠)	处于休眠模式 (节能模式), 等同于电源关闭状态, 但设备仍可以接收数据, 接收打印作业便可激活设备并开始打印。
Deep Sleep (深度休眠)	处于深度休眠模式 (比休眠模式的耗电量更低), 等同于电源关闭状态, 但设备仍可以接收数据。处于休眠模式时, 如果设备在一段时间内没有接收到任何数据, 将进入深度休眠模式。接收打印作业便可激活设备并开始打印。



## 五、纸张处理

本章将介绍本产品支持的纸张类型和装纸方式以及一系列设置等。

### 5.1 装载纸张

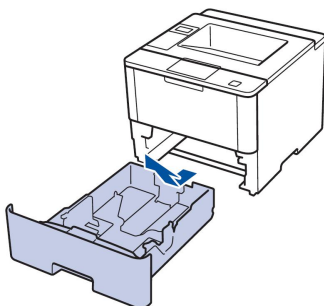
#### 5.1.1 装入普通纸仓

**（普通纸、信头纸、彩色纸、薄纸或和再生纸）**

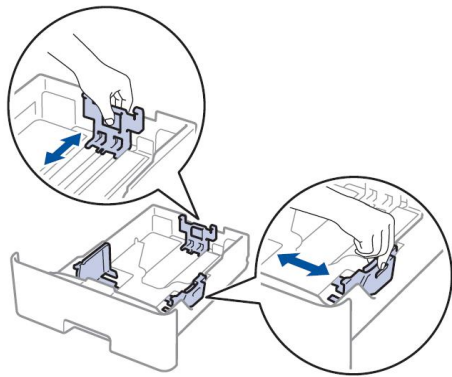
如果检查尺寸设置为开且您将纸盒从设备中拉出，液晶显示屏上将显示信息询问您是否想更改纸张尺寸和纸张类型。如有需要，遵循液晶显示屏提示更改纸张尺寸和纸张类型设置。

在纸盒中装入其他尺寸和类型的纸张时，必须同时更改设备中或计算机上的纸张尺寸和纸张类型设置。

1、将纸盒从设备中完全拉出。

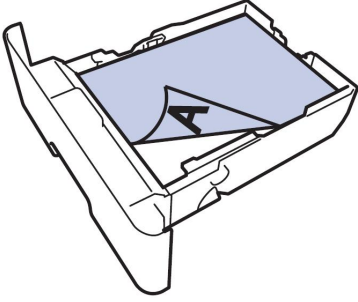
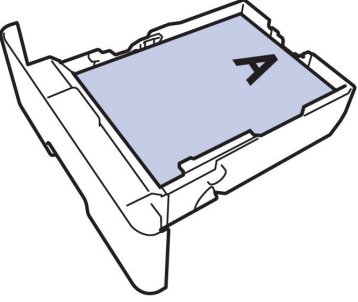


2、按住并滑动纸张导块，调整至所用纸张的尺寸。按绿色释放杆滑动纸张导块。



- 3、充分展开堆叠的纸张。
- 4、将纸张打印面朝下装入纸盒中。

使用信头纸或预打印纸张时，如示意图所示，按正确的方向装入纸张。

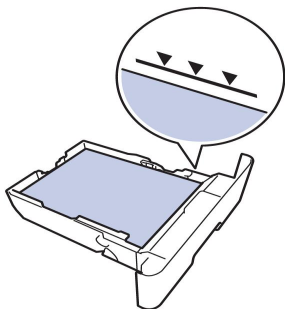
单面打印	双面打印
	
正面朝下、顶部朝向纸盒前部	正面朝上、底部朝向纸盒前部

切勿在纸盒中同时放置不同尺寸和类型的纸张，否则可能导致卡纸或进纸错误。

使用信头纸或预打印纸张进行双面打印时，通过完成以下步骤更改设备设置：

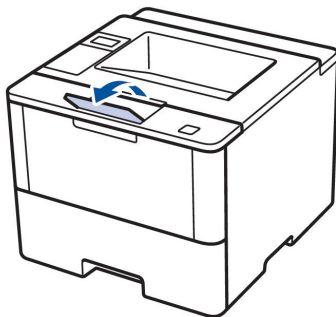
按[Paper Tray (纸盒)] > [2-sided (双面)] > [Single Image (单张图像)] > [2-sided Feed(双面进纸)]。

5、确保纸张位于最大纸张容量标记（▼▼▼）之下。纸盒过满将导致卡纸。



6、慢慢将纸盒完全推入设备。

7、抬起支撑板，以防止纸张从出纸托板中滑落。



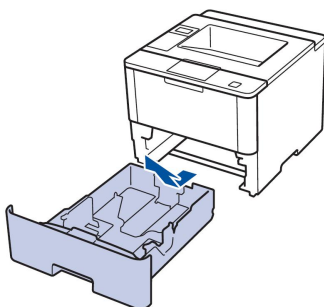
8、将打印作业发送到设备。

### 〔厚纸〕

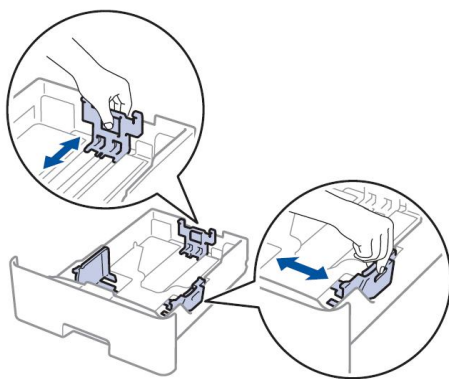
如果检查尺寸设置为开且您将纸盒从设备中拉出，液晶显示屏上将显示信息询问您是否想更改纸张尺寸和纸张类型。如有需要，遵循液晶显示屏提示更改纸张尺寸和纸张类型设置。

在纸盒中装入其他尺寸和类型的纸张时，必须同时更改设备中或计算机上的纸张尺寸和纸张类型设置。

- 1、将纸盒从设备中完全拉出。



- 2、按住并滑动纸张导块，调整至所用纸张的尺寸。按绿色释放杆滑动纸张导块。

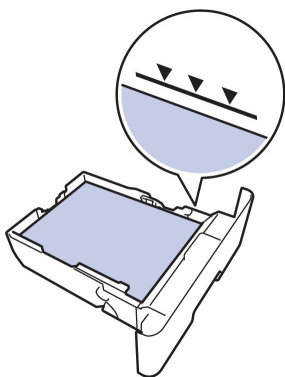


3、充分展开堆叠的纸张。

4、将纸张打印面朝下装入纸盒中。

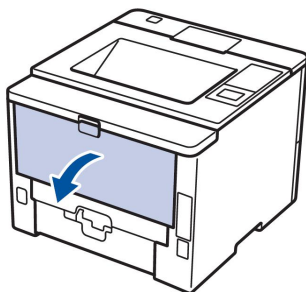
（切勿在纸盒中同时放置不同尺寸和类型的纸张，否则可能导致卡纸或进纸错误。）

5、确保纸张位于最大纸张容量标记(▼▼▼)之下。纸盒过满将导致卡纸。



6、慢慢将纸盒完全推入设备。

7、打开设备的后盖(后出纸托板)。



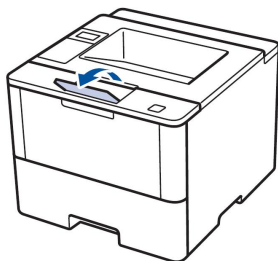
8、将打印作业发送到设备。

### 5.1.2 装入多功能进纸板

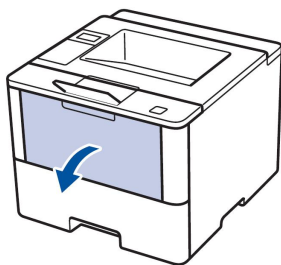
(普通纸、信头纸、彩色纸、薄纸、再生纸和铜版纸)

在纸盒中装入其他尺寸和类型的纸张时，必须同时更改设备中或计算机上的纸张尺寸和纸张类型设置。

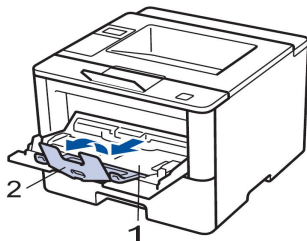
- 1、抬起支撑板，以防止纸张从出纸托板中滑落。



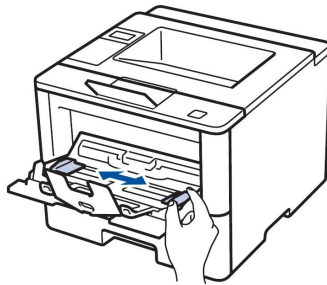
- 2、打开多功能进纸板并轻轻将其放下。



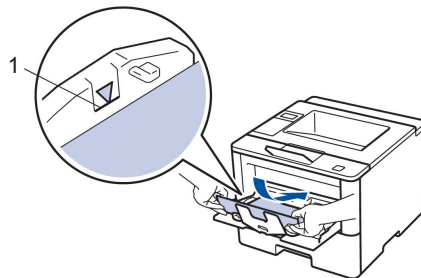
- 3、拉出多功能进纸板支撑板(1)并展开支撑翼板(2)。



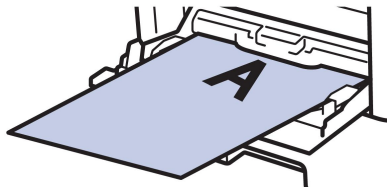
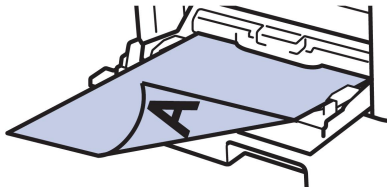
4、滑动多功能进纸板的纸张导块，调整至所用纸张的宽度。如果右侧的纸张导块有拉杆，按住拉杆并滑动纸张导块。



5、将纸张打印面朝上装入多功能进纸板。使用信头纸或预打印纸张时，如示意图所示，按正确的方向装入纸张。



确保纸张位于最大纸张容量标记(1)之下。

单面打印	双面打印
	
正面朝上、顶部先进入	正面朝下、底部先进入

使用信头纸或预打印纸张进行双面打印时，通过完成以下步骤更改设备设置：

按[Paper Tray(纸盒)]>[2-sided(双面)]>[Single Image(单张图  
像)]>[2-sided Feed (双面进纸)]。

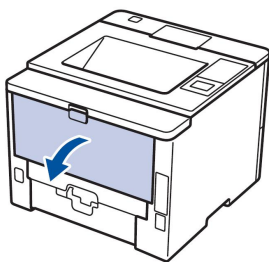
6、将打印作业发送到设备。

#### **(厚纸和标签)**

打开后盖(后出纸托板)时，设备内将形成一个从多功能进纸板通向设备背面的直通式送纸通道。若要在厚纸或标签上打印，请采用该送纸和出纸方式。

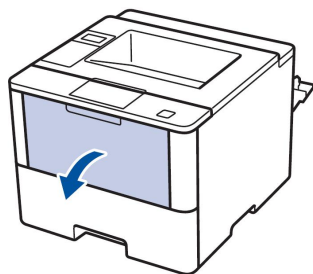
在纸盒中装入其他尺寸和类型的纸张时，必须同时更改设备中或计算机上的纸张尺寸和纸张类型设置。

1、打开设备的后盖(后出纸托板)。

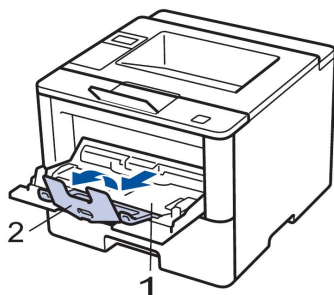


2、在设备前部，打开多功能进纸板并轻轻将其放下。

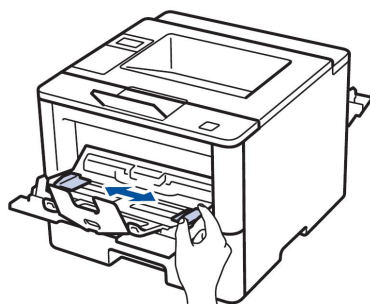




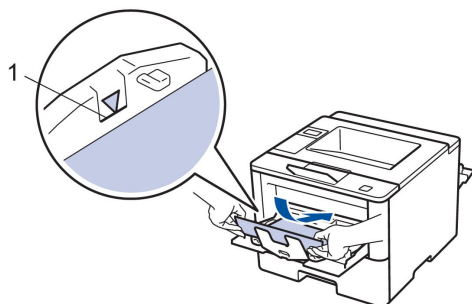
3、拉出多功能进纸板支撑板(1)并展开支撑翼板(2)。



4、滑动多功能进纸板的纸张导块，调整至所用纸张的宽度。如果右侧的纸张导块有拉杆，按住拉杆并滑动纸张导块。



5、将纸张或标签装入多功能进纸板。



确保纸张位于最大纸张容量标记(1)之下。

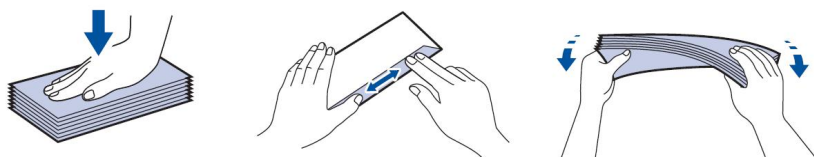
将纸张打印面朝上装入多功能进纸板。

- 6、将打印作业发送到设备。

### （信封）

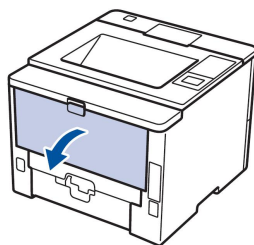
您可以将最多十个信封装入多功能进纸板。

装入信封前，先将其边角尽可能压平。

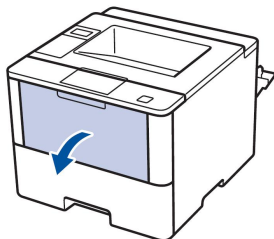


在纸盒中装入其他尺寸和类型的纸张时，必须同时更改设备中或计算机上的纸张尺寸和纸张类型设置。

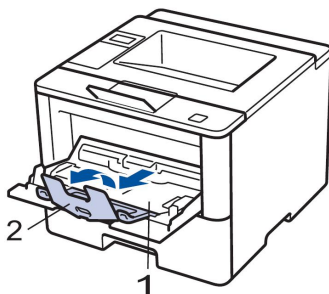
- 1、打开设备的后盖(后出纸托板)。



2、在设备前部，打开多功能进纸板并轻轻将其放下。



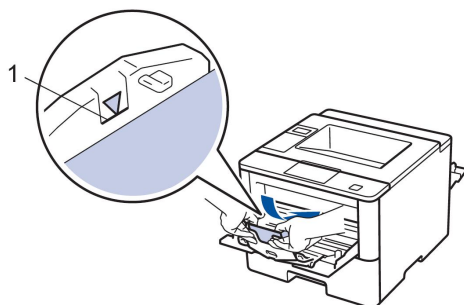
3、拉出多功能进纸板支撑板(1)并展开支撑翼板(2)。



4、滑动多功能进纸板的纸张导块，调整至所用信封的宽度。如果右侧的纸张导块有拉杆，按住拉杆并滑动纸张导块。



5、将信封装入多功能进纸板。



将信封打印面朝上装入多功能进纸板中，最多可装入 10 个。确保信封位于最大纸张容量标记(1)之下。所装入的信封超过 10 个时可能会导致卡纸。

6、将打印作业发送到设备。

从计算机发送打印作业前，在打印对话框中更改您的打印首选项。

设置	信封选项
----	------

纸张大小	Com-10 DL C5 Monarch
介质类型	信封 厚信封 薄信封

7、合上后盖(后出纸托板)，直到其锁定在关闭位置。

## 5.2 纸张设置

### 5.2.1 更改纸张尺寸和纸张类型

在纸盒中装入其他尺寸和类型的纸张时，必须同时更改液晶显示屏上的纸张尺寸和纸张类型设置。

1. 按▲或▼选择[Paper Tray (纸盒)]选项，然后按 OK(确定)。
2. 按▲或▼选择[Paper Type (纸张类型)]选项，然后按 OK(确定)。
3. 按▲或▼选择您想更改的纸盒，然后按 OK(确定)。
4. 按▲或▼选择所需纸张类型，然后按 OK(确定)。
5. 按 Back (返回)。
6. 按▲或▼选择[Paper Size (纸张尺寸)]选项，然后按 OK(确定)。
7. 按▲或▼选择您想更改的纸盒，然后按 OK(确定)。
8. 按▲或▼选择所需纸张尺寸，然后按 Go(开始)。

### 5.2.2 更改检查纸张尺寸设置

如果设备的检查尺寸设置设为开，取出纸盒或使用多功能进纸板装入纸张时，设备将显示信息询问您是否已更改了纸张尺寸和纸

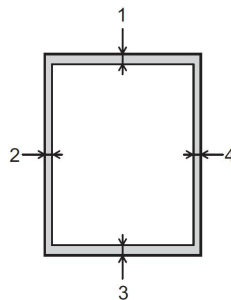
张类型。

此选项默认设置为开。

1. 按▲或▼选择[Paper Tray (纸盒)]选项，然后按 OK(确定)。
2. 按▲或▼选择[Check Size (检查尺寸)]选项，然后按 OK(确定)。
3. 按▲或▼选择[On (开)]或[Off (关)]选项，然后按 Go(开始)。

### 5.2.3 非打印区域

以下数字表示最常用纸张尺寸的最大非打印区域（与纸张边缘的距离）。根据您所使用的纸张尺寸或应用程序中的设置，这些数字可能会有所不同。



切勿尝试在这些区域打印，这些区域内将不会打印任何数据。

用途	文档尺寸	上边距（1）	左边距（2）
		下边距（3）	右边距（4）
打印	Letter	4.23 毫米	4.23 毫米
	A4	4.23 毫米	4.23 毫米
	Legal	4.23 毫米	4.23 毫米

### 5.2.4 使用特殊纸张

购买前必须测试样纸以确保理想的打印效果。

- 切勿使用喷墨纸，因为这种纸张可能会引起卡纸或损坏设备。
- 如果使用铜版纸、粗糙纸、褶皱或有折痕的纸张，可能会降低打印质量。

将纸张保存在原始包装中并将其密封。保持纸张平整同时避免受潮、阳光直射和受热。

### **重要事项**

某些类型的纸张可能无法正常使用或者会损坏设备。

切勿使用以下纸张：

- 有过多丝流的纸张
- 十分光滑或光亮的纸张
- 卷曲或翘起的纸张
- 涂层纸或经化学处理的纸张
- 破损、有折痕或折叠的纸张
- 超出本说明书推荐重量规格的纸张
- 带有标签或订书钉的纸张
- 低温染色或热熔印刷的信头纸
- 多层纸或无碳纸
- 喷墨打印纸

如果使用上述任意一类纸张，则可能会损坏设备。由此造成的损坏不在天津光电通信技术有限公司的保修服务范围之内。

## **六、Windows打印作业**

本章节适用OEP4010DN、OEP401DN机型，打印文档之前，

请先阅读前五个章节，并安装好打印机驱动程序。

下面以Windows 7操作系统下的Microsoft Word为例，介绍如何使用打印机打印文档。

## 6.1 启动打印机

- 1、确认电源线和USB线都连接正确。
- 2、启动计算机。如需安装打印机驱动请参见“2.2 驱动安装说明”。
- 3、开启打印机电源开关。状态指示灯和告警指示灯闪烁一次，打印机进入待机状态。

注意！请确保先启动计算机，再开启打印机，否则可能会导致计算机识别不到打印机。若计算机没有识别到打印机，请重启打印机或重新插拔USB线即可。

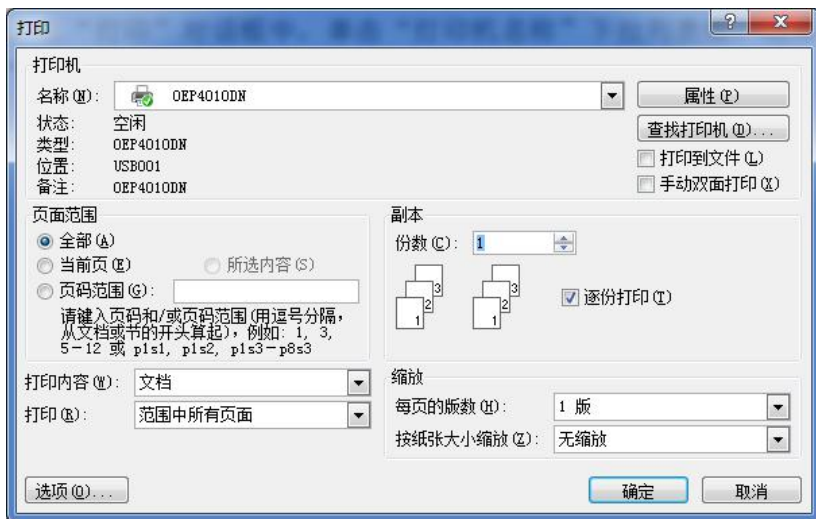
## 6.2 打印文档

- 1、选择“文件”菜单中的“打印”选项。

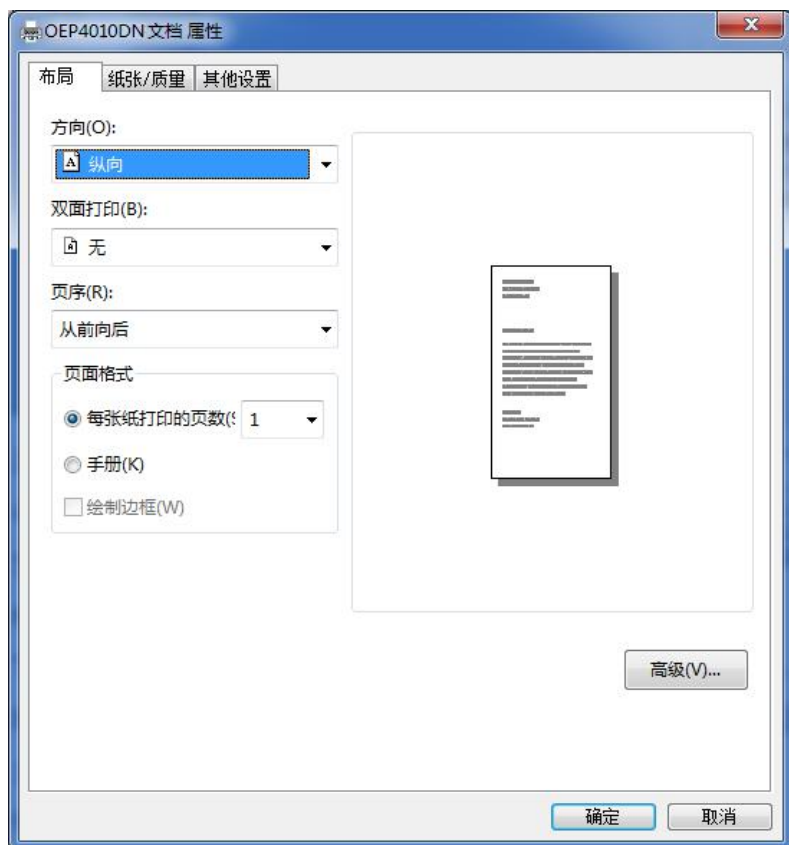


- 2、在“打印”对话框中，单击“打印机名称”下拉列表框，选择“OEP4010DN”。

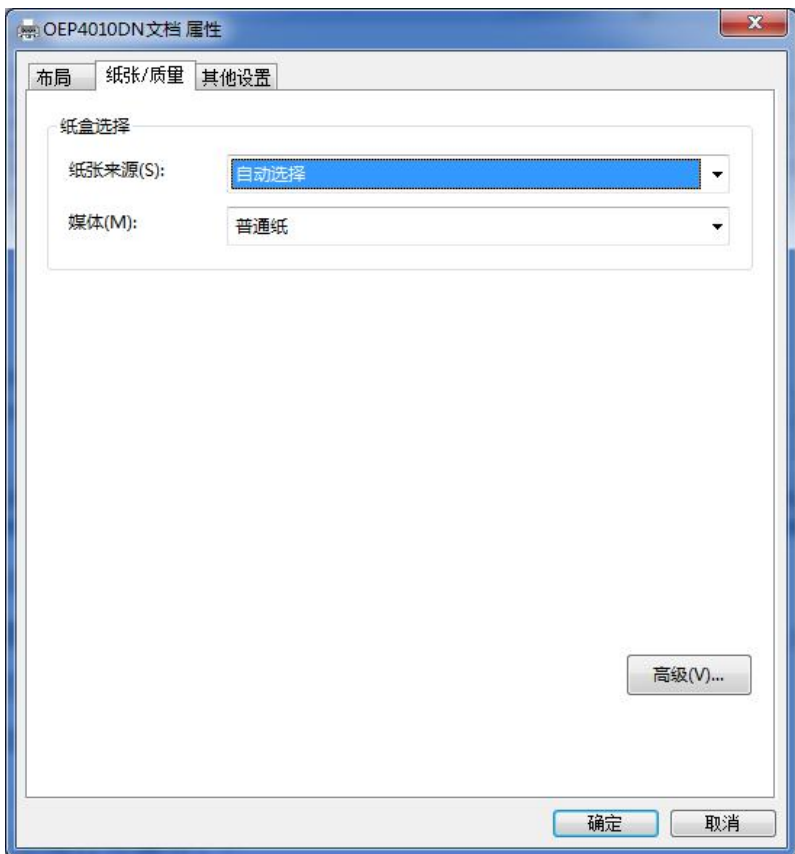




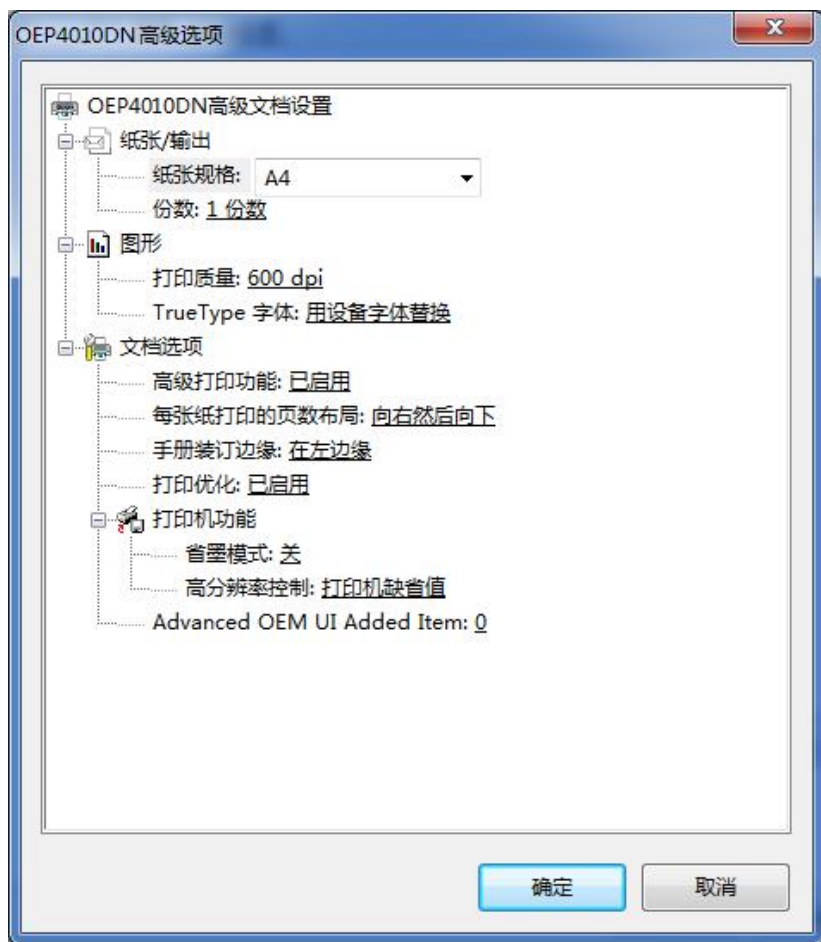
- 3、确保您在纸盒中装入了正确尺寸的纸张。
- 4、在页面范围选择所需打印页。
- 5、在份数字段中输入所需份数(1~999)。
- 6、在缩放选择项选择缩放的比例、版数等。
- 7、在属性-布局中选择打印方向和是否双面打印。



8、在属性-纸张/质量中选择纸张的来源和纸张的类型



9、在属性-高级中选择纸张规格、打印分辨率、文档类型等信息。



10、如有需要，更改其他打印机设置。

11、点击确定。

12、完成打印操作。

## 6.3 加密打印

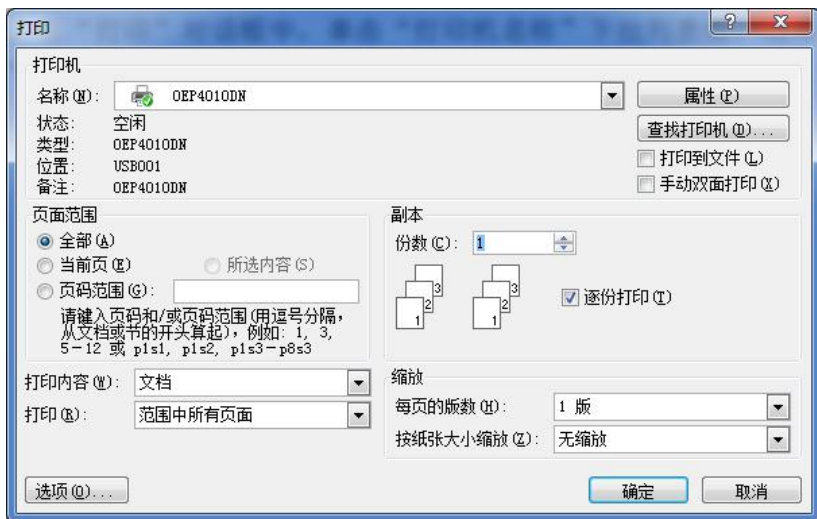
使用加密打印可确保必须在设备操作面板上输入密码后方可打印机密或敏感文档。

关闭设备电源时，加密数据将从设备中删除。

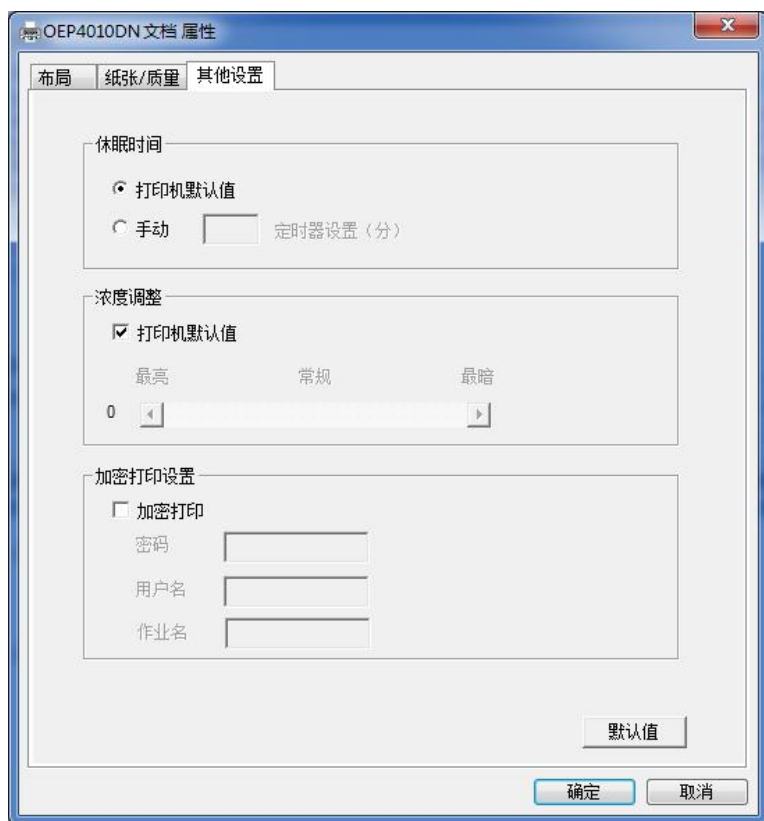
1、选择“文件”菜单中的“打印”选项。



2、在“打印”对话框中，单击“打印机名称”下拉列表框，选择“OEP4010DN”。



3、点击属性-其他设置。



4、点击加密打印设置字段中的设置按钮。

5、选中加密打印复选框。

6、在密码字段中输入四位数密码，必须分别为每个文档设置一个密码。

7、在文本字段中输入用户名和作业名称。

8、点击确定。

9、完成打印操作。

10、在设备的操作面板上，按 **Secure (安全)**。

11、按▲或▼显示您的用户名，然后按 **OK(确定)**。

液晶显示屏显示所选用户名下的加密作业列表。

12、按▲或▼显示所需作业，然后按 **OK(确定)**。

13、输入您的四位数密码。

输入数字时，请按▲或▼选择数字，然后按 **OK(确定)**。

14、按▲或▼选择[**Print (打印)**]选项，然后按 **OK(确定)**。

15、按▲或▼输入所需份数。

16、按 **OK(确定)**。

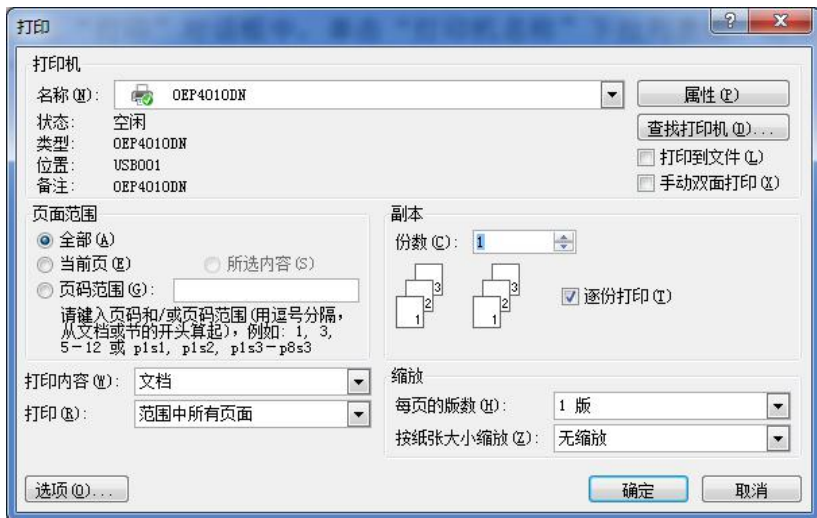
设备开始打印数据。

加密数据将在打印后从设备内存中清除。



## 6.4 打印设置

### 6.4.1 基本选项



#### 1、打印机

选择所使用的打印机驱动，可以按照客户需求将打印作业下发到指定的打印机。

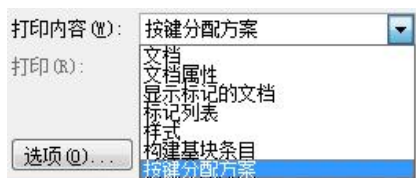
#### 2、页面范围

全部：将整体文档全部打印（包括空白页）。

当前页：将屏幕所显示页面打印。

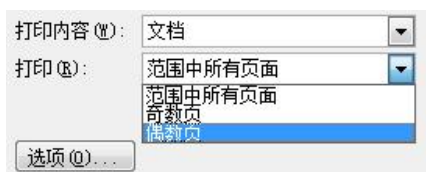
页码范围：在空白处输入所需打印页数，下发指定页码打印作业。

#### 3、打印内容



将此文档的不同信息分类打印出来。

#### 4、打印



将整体文档页码按照范围中所有页、奇数页、偶数页分别打印。

#### 5、份数

在此字段中输入您想打印的份数(1~999)。

#### 6、逐份打印

选择此选项可按原始页序打印多份多页文档。选择此选项时，将打印出一份完整副本，然后根据您所选择的份数进行重复打印。如果未选择此选项，将根据设定份数对每一页进行重复打印。

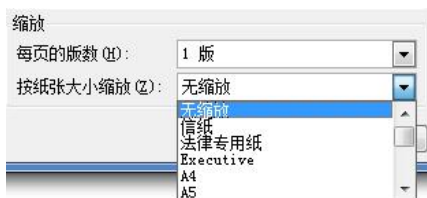
#### 7、缩放

选择这些选项可缩小文档的页面尺寸。

#### 8、每页的版数

按照每张纸 1、2、4、6、8、16 版进行缩放打印。

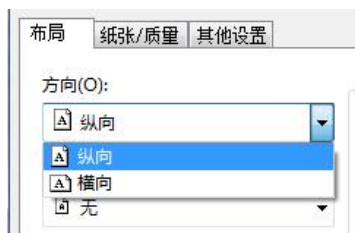
#### 9、按纸张大小缩放



按照纸张的不同类型进行缩放打印。

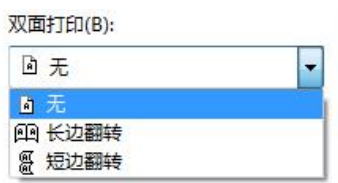
## 6.4.2 属性-布局

### 1、方向



选择打印输出的方向（纵向或横向）。

### 2、双面打印



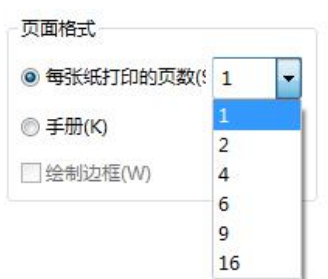
选择是否进行双面打印，并选择打印出来的纸张从长边进行翻转和从短边进行翻转。

### 3、页序



选择文档打印页码顺序。

#### 4、页面格式

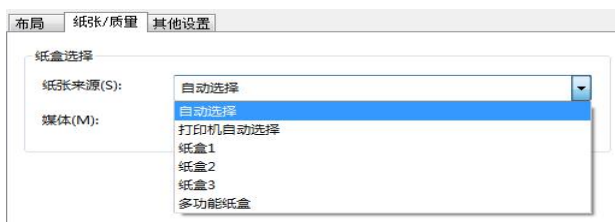


每张纸打印页数，在每张纸上分配 1、2、4、6、9、16 页数。

手册，在每张纸上横向并排分配两页文档信息，并在中间设置分割线。

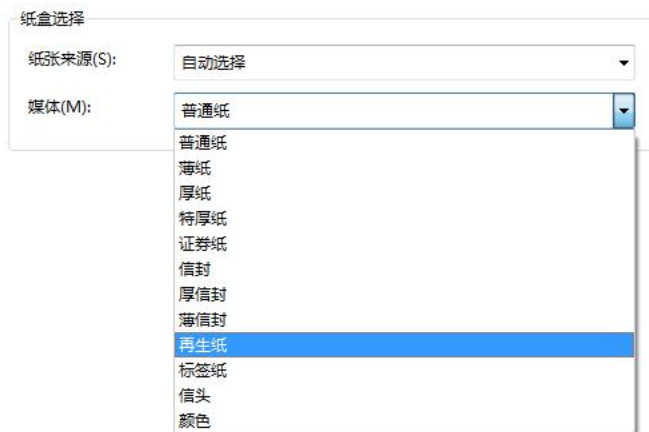
### 6.4.3 属性-纸张/质量

#### 1、纸张来源



根据打印条件或意图选择纸张来源设置。

#### 2、媒体



选择您想使用的介质类型。为获得最佳打印效果，设备会根据选定的介质类型自动调整打印设置。

#### 6.4.4 属性-其他设置

##### 1、休眠时间



指定设备进入休眠模式前的闲置时间。

##### 2、浓度调整



设置打印纸张浓度。

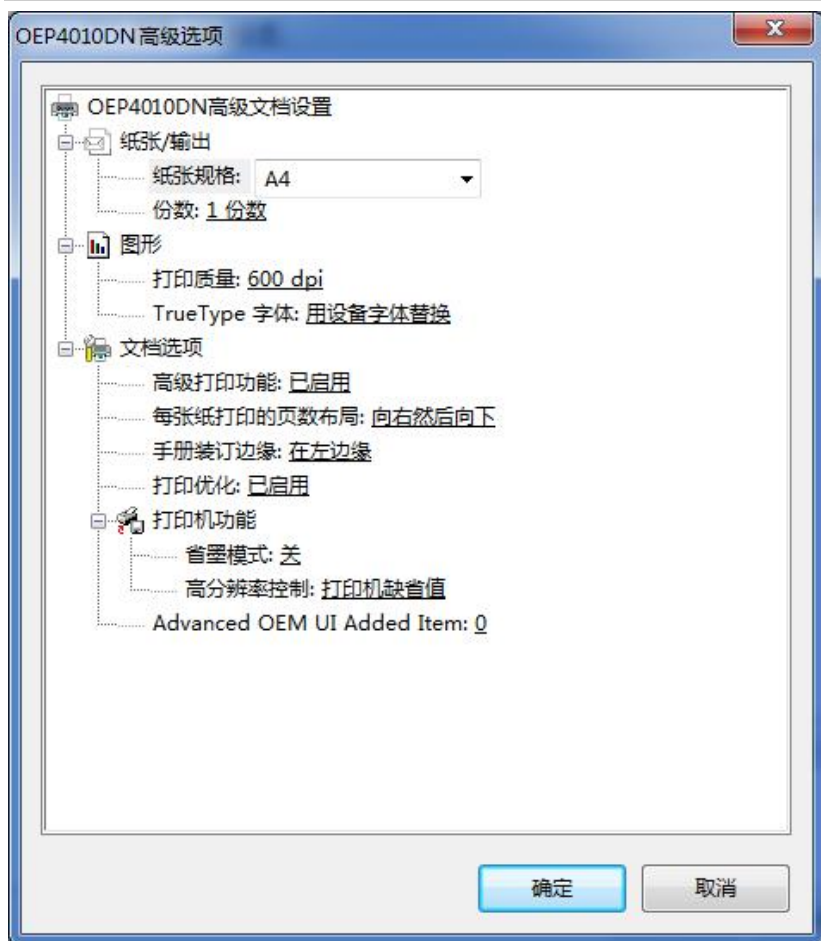
### 3、加密打印

此功能可确保必须在设备操作面板上输入密码后方可打印机密或敏感文档。

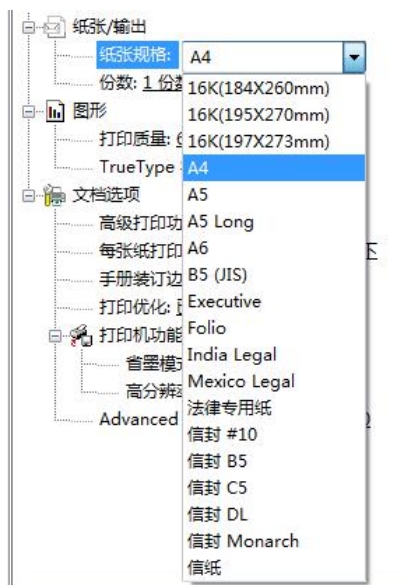


在“打印加密”前段选中，在密码区域输入密码，用户名区域输入用户名，作业名区域输入打印作业名称。

## 6.4.5 高级文档设置



## 1、纸张规格

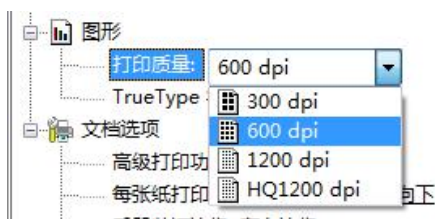


选择纸张类型。

## 2、份数

设置打印份数。

## 3、打印质量



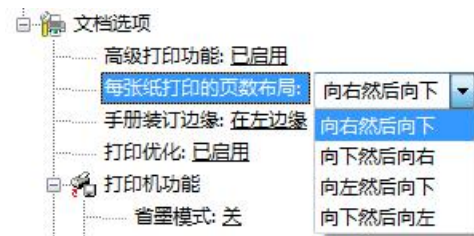
选择所需的打印分辨率。因为打印质量与速度相关，质量越高，打印文档所需的时间就越长。



#### 4、高级打印功能

启动更多打印设置。

#### 5、每张纸打印的页数布局



根据客户需求选择不同的页面布局方式。

#### 6、手册装订边缘

将文档按照手册打印时，设置装订位置。

#### 7、打印优化

启动高品质打印。

#### 8、省墨模式

选择此功能使用更少量的墨粉打印文档，因此可节省墨粉；打印效果较浅，但仍清晰可读。

#### 9、高分辨率控制



控制不同分辨率打印模式。

## 6.5 取消打印作业

按 **Cancel** (取消)。

(1) 普通打印过程中, 要取消当前打印作业, 按住 **Cancel** (取消)两秒钟; 要取消多项打印作业, 按住 **Cancel**(取消)四秒钟。

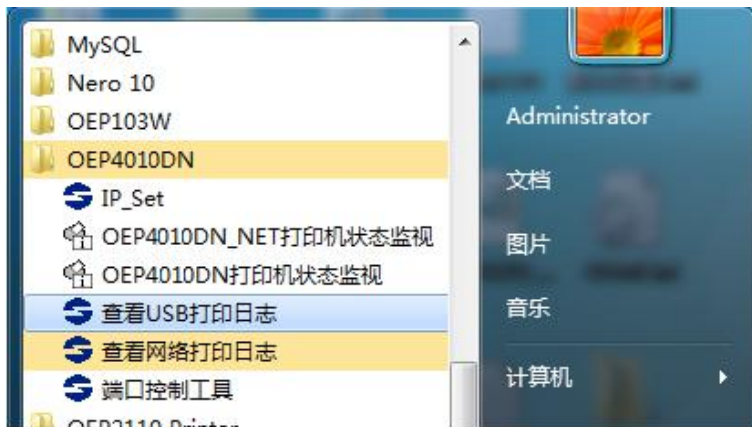
(2) 加密打印过程中, 要取消当前打印作业, 按住 **Cancel** (取消)两秒钟, 即使按住 **Cancel** (取消)四秒钟, 也只取消当前打印作业, 对其他打印作业无影响。

(3) 待机状态下, 短按 **Cancel** (取消)取消所有存储作业任务。

## 6.6 查看打印日志

打印机连接到安装有“OEP4010DN 打印机驱动程序”的计算机时会保存打印日志, 以方便管理人员调阅审查, 调阅时需要输入密码。下面以 **Windows XP** 操作系统为例介绍如何查看打印日志。

(1) 打开“OEP4010DN”文件夹中的“查看网络打印日志”或“查看 USB 打印日志”



(2) 在“管理员登录”界面中，默认用户名为“admin”。密码为“1234”。



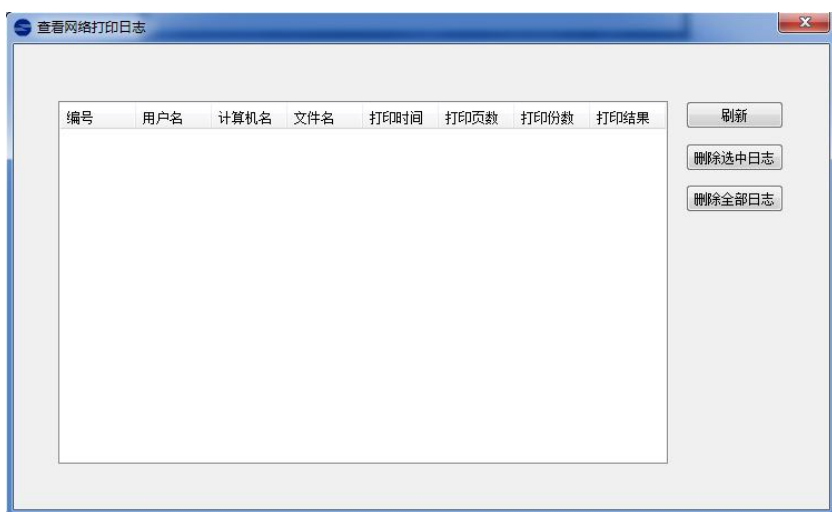
The image shows a Windows-style dialog box titled "管理员登录" (Administrator Login). It has a standard Windows window frame with a title bar and a close button (X) in the top right corner. The main area is light gray. It contains two text input fields: the first is labeled "用户名:" (Username:) and the second is labeled "密 码:" (Password:). Below the password field, there are two buttons: "登录" (Login) and "修改登录信息" (Modify Login Information). The "登录" button is highlighted with a blue border.

(3) 如果需要修改密码和用户名，单击“修改登录信息”。



The image shows a Windows-style dialog box titled "修改登录信息" (Modify Login Information). It has a standard Windows window frame with a title bar and a close button (X) in the top right corner. The main area is light gray. It contains four text input fields: the first is labeled "输入新用户名 :" (Enter new username:), the second is labeled "输入旧密码 :" (Enter old password:), the third is labeled "输入新密码 :" (Enter new password:), and the fourth is labeled "再次输入新密码:" (Re-enter new password:). At the bottom right, there are two buttons: "确定" (OK) and "取消" (Cancel). The "确定" button is highlighted with a blue border.

(4) 单击“登录”即可查看打印日志。



## 七、Linux打印作业

使用专用黑白双面激光打印机打印文档之前，请先阅读前四个章节，并安装好打印机驱动程序，下面以飞腾银河麒麟操作系统平台为例，介绍如何使用打印机打印文档。

### 7.1 启动打印机

1. 确认电源线和USB线都连接正确。.
2. 启动计算机。如需安装打印机驱动请参见“安装打印机驱动”。
3. 开启打印机电源开关。状态指示灯和告警指示灯闪烁一次，打印机进入待机状态。

**注意！** 请确保先启动计算机，再开启打印机，否则可能会导致计算机识别不到打印机。若计算机没有识别到打印机，请重启打印机或重新插拔**USB**线即可。

## 7.2打印文档

由于 linux 系统下，不同文档的打印设置界面可能有所不同，故在此以两种比较通用的界面为例介绍如何使用打印机打印文档。

**注意：**不同类型文档以及不同系统，打印设置界面会有略微差别，但是打印机的基本功能无差别，请根据实际情况做出判断。

### 7.2.1Word文档打印

此类型适用于打印 word、ppt、excel 文档。由于不同系统打开这三种类型的软件可能有所不同，为了有更好的用户体验和更好的打印效果，请使用 **WPS** 打开这三种类型软件。

#### 1. 文档打印

打开文档，选择“文件”菜单中的“打印”选项。或使用打印快捷键“Ctrl+P”进入文档的打印设置界面。



在【打印机】一栏可以在“名称”栏单击右侧下拉列表选择我

们的打印机“OEP4010DN”/“OEP4010DN-net”，下侧的“状态”、“类型”、“位置”、“备注”则体现了本打印机的一些信息参数。

点击【属性】可以进行打印属性的设置，具体设置情况，将在下文详细描述。

注：【属性】下方的“手动双面打印”、“反片打印”、“打印到文件”选项为 WPS 软件自带功能选项，为不影响您的正常打印效果，请不要勾选。

在【页码范围】一栏可以对打印作业进行页码范围的设置：可以打印全部文本、当前页，还可以自行设置打印范围。

在【副本】一栏可以对打印作业进行份数的调整以及逐份和非逐份的设置。

在【并行和缩放】一栏可以对打印作业进行版数（每页 1、2、4、6 版等）和纸型缩放（A4、B5、16K 等）的设置。

当设置完毕后点击右下角的【确定】便可以进行作业的打印。

## 2.【属性】设置

点击右上角【属性】选项，进入打印机属性设置。



纸张尺寸，双击纸张尺寸右侧菜单，会出现纸张尺寸的下拉菜单，可以根据打印需求，进行纸张尺寸的修改。

介质类型，双击右侧菜单，会出现下拉菜单，可以根据打印需求，进行打印介质的修改。为获得最佳打印效果，设备会根据选定的介质类型自动调整打印设置。

进纸纸盒，双击右侧菜单，会出现纸张尺寸的下拉菜单，可以根据打印需求，进行进纸纸盒的修改。

双面设置，双击右侧菜单，会出现双面打印设置的下拉菜单，可以根据打印需求，进行单双面的设置。对于双面打印还可以选择长边翻转及短边翻转。

打印分辨率，双击右侧菜单，会出现分辨率的下拉菜单，可以根据打印需求，进行分辨率的选择，分辨率越高，打印效果越好；分辨率越低，打印速度相对提高。

图像缩放，双击右侧菜单，会出现下拉菜单。可以根据打印需求，进行缩放百分比的选择。

节墨模式，为可选选项。双击右侧菜单，会出现下拉菜单，可以根据打印需求，节墨模式的开启和关闭，开启节墨模式后，输出到纸张上的墨量会减少，字迹相对变浅一些，从而达到节墨的效果。

改进输出打印，双击右侧菜单，会出现下拉菜单，可以根据打印需求，选择适当选项。

打印浓度调整，双击右侧菜单，会出现下拉菜单，可以根据打印需求，对打印浓度进行适当的调整。

休眠时间，双击右侧菜单，会出现下拉菜单，可以根据打印需求，对打印机的休眠时间进行调整，指定打印机设备进入休眠模式前的闲置时间。（单位：分钟）

静音模式，双击右侧菜单，会出现下拉菜单，可以根据打印需求，进行静音模式的开启和关闭。静音模式开启后，打印机设备打印时声音相对减小。

安全打印，双击右侧菜单，会出现下拉菜单。如果有安全打印的需求可以在下拉菜单里选择其中一个数字密码，点击“确定打印”后，打印机不会立即进行打印，而是将待打印文件存储到打印机内存中。加密数据将在打印后从设备内存中清除。



需要打印文件时，需要对打印机设备进行操作，具体操作如下：

- ✧ 在设备的操作面板上，按 **Secure (安全)**。
- ✧ 按▲或▼显示您的用户名，然后按 **OK(确定)**。液晶显示屏显示所选用户名下的加密作业列表。
- ✧ 按▲或▼显示所需作业，然后按 **OK(确定)**。
- ✧ 输入您的四位数密码。输入数字时，请按▲或▼选择数字，然后按 **OK(确定)**。
- ✧ 按▲或▼选择[Print (打印)]选项，然后按 **OK(确定)**。
- ✧ 按▲或▼输入所需份数。
- ✧ 按 **OK(确定)**。设备开始打印数据。

## 7. 2. 2PDF文档打印

此类型适用于打印 **PDF**、**txt**、网页和不同格式的图片文件。

打开文档，选择“文件”菜单中的“打印”选项。或使用打印快捷键“**Ctrl+P**”进入文档的打印设置界面【**常规**】模块。

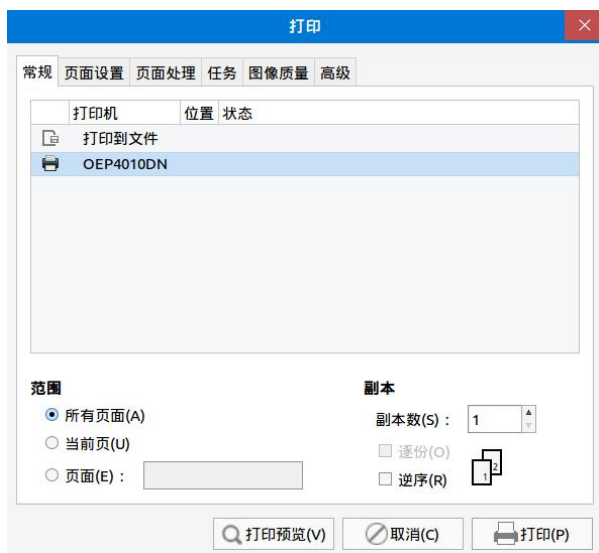
### 1、常规

在【**打印机**】一栏可以在“名称”栏单击右侧下拉列表选择我们的打印机“**OEP4010DN**”或者“**OEP4010DN-net**”。

在【**范围**】一栏可以对打印作业进行页码范围的设置：可以打印全部文本、当前页，还可以自行设置打印范围。

在【**副本**】一栏可以对打印作业进行份数的调整以及逐份和非逐份的设置。

点击【**打印预览**】，可以对将要打印的文档进行预览。



- 2、页面设置：点击上边【页面设置】进入打印机页面设置  
在此界面可进行打印布局以及打印纸张的一些设置。



单击【双面】选项的右侧菜单，会出现双面打印设置的下拉菜单，可以根据打印需求，进行单双面的设置。对于双面打印还可以选择长边翻转及短边翻转。

单击【每面页数】选项的右侧菜单，会出现每面页数设置的下拉菜单，可以根据打印需求，进行选择。

单击【打印】选项的右侧菜单，会出现打印设置的下拉菜单，可以根据打印需求，选择打印全部页面、奇数页、偶数页。

单击【缩放】选项右侧的“+”“-”，会对打印幅面进行放缩处理。

单击【纸张类型】选项的右侧菜单，会出现纸张类型的下拉菜单，可以根据打印需求，进行打印介质的修改。为获得最佳打印效果，设备会根据选定的介质类型自动调整打印设置。

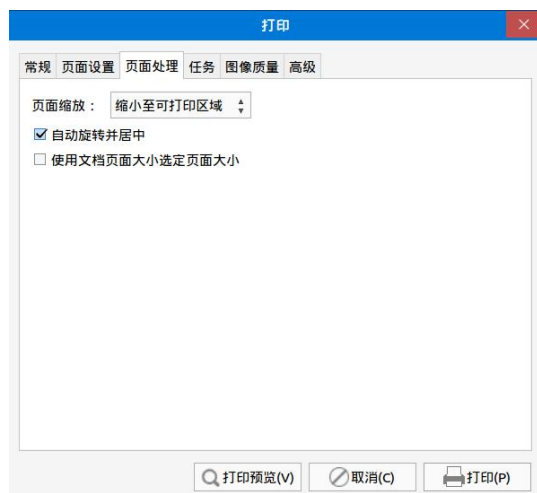
单击【纸张来源】选项的右侧菜单，会出现纸张来源的下拉菜单，可以根据打印需求，选择纸盒。

单击【纸张大小】选项的右侧菜单，会出现纸张大小的下拉菜单，可以根据打印需求，选择适合的纸张大小。

单击【方向】选项的右侧菜单，会出现打印设置的下拉菜单，可以根据打印需求，选择“横行”“纵向”打印。

3、页面处理：点击上边【页面处理】进入此页面。

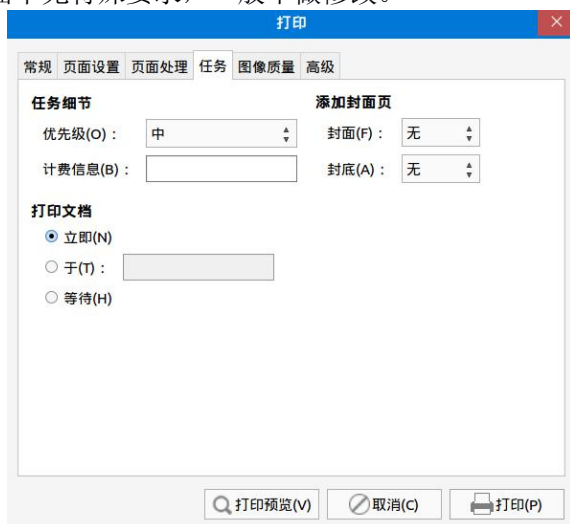
此页面中无特殊要求，一般不做修改。



注意：为了更好的打印体验请保证“页面缩放”选项选中“缩小至可打印区域”。

4、任务：点击上边【任务】进入此页面。

此页面中无特殊要求，一般不做修改。



5、图像质量：点击上边【图像质量】进入此页面。

此项目主要对图像打印质量进行简单设置。



单击【解决方案】右侧菜单，会出现分辨率的下拉菜单，可以根据打印需求，进行分辨率的选择，分辨率越高，打印效果越好；分辨率越低，打印速度相对提高。

【节墨模式】为可选选项。单击右侧菜单，出现下拉菜单，可以根据打印需求，节墨模式的开启和关闭，开启节墨模式后，输出到纸张上的墨量会减少，字迹相对变浅一些，从而达到节墨的效果。

## 6、高级：点击上边【高级】进入此页面。

此界面主要是对打印机设备的一些设置。



单击【安全打印】右侧菜单，会出现下拉菜单。如果有安全打印的需求可以在下拉菜单里选择其中一个数字密码，点击“确定打印”后，打印机不会立即进行打印，而是将待打印文件存储到打印机内存中。加密数据将在打印后从设备内存中清除。

需要打印文件时，需要对打印机设备进行操作，具体操作如下：

- ✧ 在设备的操作面板上，按 **Secure (安全)**。
- ✧ 按▲或▼显示您的用户名，然后按 **OK(确定)**。液晶显示屏显示所选用户名下的加密作业列表。
- ✧ 按▲或▼显示所需作业，然后按 **OK(确定)**。
- ✧ 输入您的四位数密码。输入数字时，请按▲或▼选择数字，然后按 **OK(确定)**。
- ✧ 按▲或▼选择[Print (打印)]选项，然后按 **OK(确定)**。
- ✧ 按▲或▼输入所需份数。
- ✧ 按 **OK(确定)**。设备开始打印数据。

单击【改进输出打印】右侧菜单，会出现下拉菜单，可以根据打印需求，选择适当选项。

单击【打印浓度调整】右侧菜单，会出现下拉菜单，可以根据打印需求，对打印浓度进行适当的调整。

单击【休眠时间】右侧菜单，会出现下拉菜单，可以根据打印需求，对打印机的休眠时间进行调整，指定打印机设备进入休眠模式前的闲置时间。（单位：分钟）

单击【静音模式】右侧菜单，会出现下拉菜单，可以根据打印需求，进行静音模式的开启和关闭。静音模式开启后，打印机设备打印时声音相对减小。

### 7.2.3 查看打印状态

打印过程中，查看打印状态有两种方法：通过打印驱动自带的打印监控查看实时打印状态、进入系统的打印机队列服务查看。

#### 1、查看打印监控

OEP4010DN 打印机自带有打印监控功能，可以实时监控打印状态，并实时反馈给用户。状态监控窗口不仅可以实时报告打印状态，还显示出正在进行的作业的一些基本信息：打印质量、纸张尺寸、纸

张来源、纸张类型以及是否为双面打印。



不仅如此，当打印机出现一些错误时，状态监控会报告出具体错误种类以及一些简单的应对方法。左上角的打印机颜色也会相应做出改变来更加醒目的提醒使用者。下图为其中一种错误报告监控：打印机与电脑之间 **usb** 未连接好。



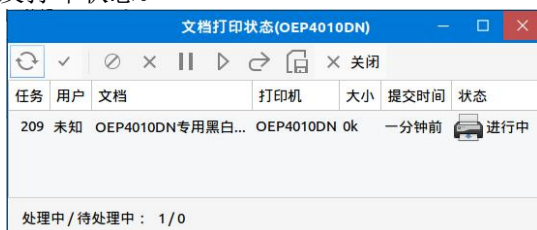
## 2、查看打印机队列

在【开始】菜单点击【打印机】进入打印机属性管理界面。（一些系统在【开始】菜单中没有【打印机】选项，需要在【开始】菜单进入系统的【控制面板】，然后点击【打印机】进入打印机属性管理

界面。)

进入打印机属性管理界面后选中我们的打印机“OEP4010DN”或者“OEP4010DN-net”,然后右击,点击“查看打印机队列”,进入打印机队列。

打印机队列会列出此打印机打印过的作业列表,还体现了打印作业的一些基本信息:任务号、文档名称、使用的打印机、文档大小、提交时间以及打印状态。



单击选中想要查看的打印作业,右击选择“查看属性”可以查看打印作业的详细信息。

## 7.3取消打印作业

在【开始】菜单点击【打印机】进入打印机属性管理界面。(一些系统在【开始】菜单中没有【打印机】选项,需要在【开始】菜单进入系统的【控制面板】,然后点击【打印机】进入打印机属性管理界面。)

进入打印机属性管理界面后选中正在进行打印作业的打印机“OEP4010DN”或者“OEP4010DN-net”,然后右击,点击“查看打印机队列”,进入打印机队列。

单击选中想要取消的打印作业,右击选择“取消”可以取消正在进行中或正在排队中的打印作业。取消后,该作业的状态改变为“已取消”

另外,对于已经取消的作业,还可以进行重新打印,具体方法:选中该作业,右击选择“重新打印”即可。



## 7. 4端口控制

本节适用 OEP4015DN 机型。用于控制 USB 和网络端口的打开与关闭，也可完成固件升级，此功能需要使用 USB 线连接操作。

1、在【开始】菜单点击【所有程序】找到并点击“OEP4015DN USB/网络控制”，出现如下界面：



2、输入用户名：admin 密码：123456，点击登录，出现如下界面：

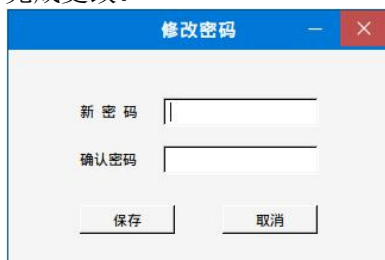


3、点击左边的“初始化”按钮，可以看到下面的状态连变为已连接，如下界面：



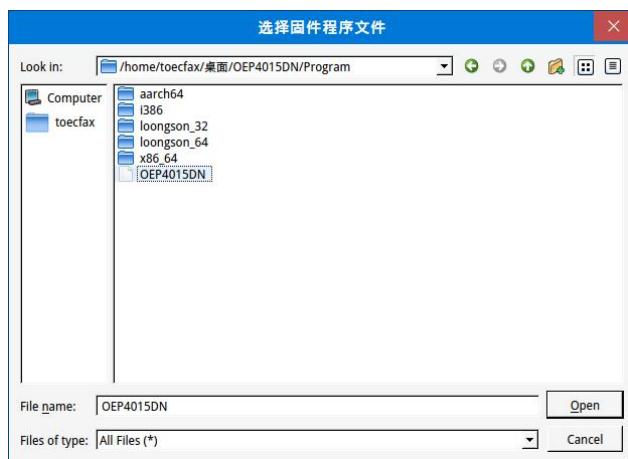
4、按照需求，可以将 **USB** 端口和网络端口选择打开或关闭，并点击“执行”生效。

5、点击界面上方的“修改密码”按钮，可出现如下界面，输入新设置的密码即可完成更改。



6、点击界面上方的“更新固件”按钮，并在下方界面中选择相应的固件版本，可完成固件更新。

注意：更新固件期间，禁止断开 **USB** 链接、禁止进行打印等操作。



## 八、安全设置

开启设备的访问锁定前，请妥善保存密码。如果忘记密码，必须联系当地光电通代表。

使用设置锁定功能阻止未经授权用户访问设备设置。

设置锁定设为[On (开)]时，必须输入密码才能访问设备设置。

### 8.1 设置锁定密码

- 1、按▲或▼显示[General Setup (常规设置)]选项，然后按OK(确定)。
- 2、按▲或▼显示[Setting Lock (设置锁定)]选项，然后按OK(确定)。
- 3、输入一个四位数密码。  
输入数字时，请按▲或▼选择数字，然后按OK(确定)。
- 4、液晶显示屏上显示[Verify(验证)]时，再次输入新密码。
- 5、按Go(开始)。

### 8.2 更改设置锁定的密码

- 1、按▲或▼显示[General Setup(常规设置)]选项，然后按OK(确定)。
- 2、按▲或▼显示[Setting Lock(设置锁定)]选项，然后按OK(确定)。
- 3、按▲或▼选择[Set Password(设置密码)]选项，然后按OK(确定)。
- 4、输入目前的四位数密码。  
输入数字时，请按▲或▼选择数字，然后按OK(确定)。
- 5、输入新的四位数密码。  
输入数字时，请按▲或▼选择数字，然后按OK(确定)。

6、液晶显示屏上显示[Verify(验证)]时，再次输入新密码。

7、按Go(开始)。

### 8.3 开启设置锁定

1、按▲或▼显示[General Setup (常规设置)]选项，然后按OK(确定)。

2、按▲或▼显示[Setting Lock (设置锁定)]选项，然后按OK(确定)。

3、液晶显示屏上显示[On(开)]时，按OK(确定)。

4、输入目前的四位数密码。

输入数字时，请按▲或▼选择数字，然后按OK(确定)。

要将设置锁定切换为[Off(关)]，按OK(确定)。液晶显示屏上显示[Unlock? (是否解锁?)]时，按▲选择[Yes(是)]，输入目前的四位数密码，然后按OK (确定)。

### 8.4 端口控制功能

1、打开端口控制工具。



2、通过USB端口和网络端口的下拉菜单，控制不同端口的关闭功能。

## 8.5 网络控制功能

1、打开端口控制工具。



2、设置外网络连接报警，每隔5s打印机自动检测是否有外网连接，如有连接，驱动自动报警。



3、通过设置IP访问控制，来设置IP地址区域。

## 九、故障排除



根据本节内容解决您在使用本设备的过程中可能会遇到的问题。  
您可以自行解决大部分问题。

9.1 识别问题

即使设备出现问题，您也可以自行解决大部分问题。

首先，请进行以下检查：

- (1) 设备的电源线是否连接正确，设备电源是否已打开。
- (2) 设备的所有橙色保护部件是否已拆除。
- (3) 纸张是否已正确放入纸盒中。
- (4) 接口电缆是否已正确连接设备和计算机。
- (5) 检查液晶显示屏或计算机上 TOEC 状态监视器中显示的设备状态。

找到错误	找到解决方案
<p>使用状态监控器（状态监视器）</p> 	<p>根据状态监控器的提示，解决相应问题。</p>
<p>使用液晶显示屏</p> 	<p>遵循液晶显示屏上的信息执行操作。</p>

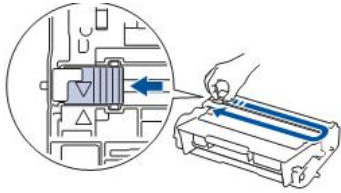
9.2 错误和维护信息

任何一种完善的办公产品都有可能出现错误、需要更换耗材。此



时，设备会识别错误或必要的日常维护并显示相应信息。下表列出了最常见的错误和维护信息。

错误信息	原因	措施
2-sided Disabled (不能双面打印)	设备后盖未完全合上	合上设备后盖，直到其锁定在关闭位置。
	双面单元未完全安装	将双面单元紧紧地装入设备。
Cartridge Error (墨粉盒错误)	墨粉盒安装不正确。取出墨粉盒和硒鼓单元组件。	取出墨粉盒，然后将墨粉盒重新装回硒鼓单元。将墨粉盒和硒鼓单元组件装回设备。
Cooling Down (正在冷却)	设备内部温度过高。设备会暂停当前打印作业并进入冷却模式。	确保可以听到设备内部风扇高速旋转的声音，同时确保排气口部位未被堵住。如果风扇高速旋转，请移开排气口附近的任何障碍物，然后使设备保持开启状态，过几分钟再使用。如果风扇不旋转，请断开设备电源几分钟，然后重新连接。
Cover is Open (盖子未合上)	前盖未完全合上	打开再紧紧地合上设备前盖。
Cover is Open (盖子未合上)	定影单元盖未完全合上	合上位于设备后盖内侧的定影单元盖
Drum !	必须清洁硒鼓单	清洁硒鼓单元上的电晕丝。

(硒鼓错误)	元上的电晕丝。	 <p>如果问题仍然存在，请更换新硒鼓单元。</p>
<b>Drum End Soon</b> (硒鼓寿命将尽)	硒鼓单元寿命即将耗尽。	请在液晶显示屏显示更换硒鼓前订购一个新的硒鼓单元。
<b>Jam 2-sided</b> (双面单元卡纸)	双面单元或后盖内侧发生卡纸	取出双面单元并打开后盖，以拉出所有卡纸。
<b>Jam Inside</b> (内部卡纸)	设备内部发生卡纸。	打开前盖，取出墨粉盒和硒鼓单元组件，然后拉出所有卡纸，合上前盖。
<b>Jam MP Tray</b> (多功能进纸板卡纸)	多功能进纸板发生卡纸。	取出多功能进纸板内部和周围的所有卡纸，按Go（开始）。
<b>Jam Rear</b> (后部卡纸)	设备后部发生卡纸。	打开定影单元盖，取出所有卡纸。合上定影单元盖。
<b>Jam Tray 1</b> (纸盒1卡纸) <b>Jam Tray 2</b> (纸盒2卡纸) <b>Jam Tray 3</b> (纸盒3卡纸) <b>Jam Tray 4</b> (纸盒4卡纸)	所示纸盒发生卡纸。	拉出液晶显示屏所示纸盒，取出所有卡纸。
<b>No Drum Unit</b> (无硒鼓单元)	硒鼓单元安装不正确。	重新安装墨粉盒和硒鼓单元组件。

<b>No Paper</b> (无纸)	设备中无纸或纸张未正确装入纸盒。	1) 打开纸盒补充纸张。确保纸张导块已调整至正确的尺寸。 2) 如果纸盒中有纸张，取出并重新装入。确保纸张导块已调整至正确的尺寸。 3) 纸盒不能装得过满。
<b>No Paper Fed T1</b> (纸盒1无进纸) <b>No Paper Fed T2</b> (纸盒2无进纸) <b>No Paper Fed T3</b> (纸盒3无进纸) <b>No Paper Fed T4</b> (纸盒4无进纸)	本设备无法从所示纸盒进纸。	拉出液晶显示屏所示纸盒，取出所有卡纸。
<b>No Paper MP</b> (多功能进纸张板无纸)	多功能进纸板中缺纸或纸张未正确装入多功能进纸板。	执行以下操作中的一项： 1) 打开多功能进纸板补充纸张。确保纸张导块已调整至正确的尺寸。 2) 如果纸盒中有纸张，取出并重新装入。确保纸张导块已调整至正确的尺寸。
<b>No Paper T1</b> (纸盒1无纸) <b>No Paper T2</b> (纸盒2无纸) <b>No Paper T3</b> (纸盒3无纸)	本设备无法从所示纸盒进纸。	执行以下操作中的一项： 1) 打开液晶显示屏所示纸盒补充纸张。确保纸张导块已调整至正确的尺寸。 2) 如果纸盒中有纸张，取出并重新装入。确保纸张导块已调整

<b>No Paper T4</b> (纸盒4无纸)		至正确的尺寸。 3) 纸盒不能装得过满。
<b>No Toner</b> (无墨粉)	墨粉盒或墨粉盒和硒鼓单元组件安装不正确。	取出墨粉盒和硒鼓单元组件。将墨粉盒从硒鼓单元中取出，然后将墨粉盒重新装回硒鼓单元。将墨粉盒和硒鼓单元组件装回设备。如果问题仍然存在，请更换新墨粉盒。
<b>No Tray T1</b> (纸盒1) <b>No Tray T2</b> (纸盒2) <b>No Tray T3</b> (纸盒3) <b>No Tray T4</b> (纸盒4)	纸盒未安装或安装不正确	重新安装液晶显示屏所示纸盒。
<b>Out of Memory</b> (内存已满)	设备的内存已满	按Cancel (取消)并降低打印分辨率
<b>Paper Low Tray 1</b> (纸盒1纸张不足) <b>Paper Low Tray 2</b> (纸盒2纸张不足) <b>Paper Low Tray 3</b> (纸盒3纸张不足) <b>Paper Low Tray 4</b> (纸盒4纸张不足)	纸盒即将缺纸	打开液晶显示屏所示纸盒补充纸张
<b>Print Data Full</b> (打印数据已满)	设备的内存已满	按Cancel (取消)并删除之前存储的加密打印数据。

<b>Print Unable</b> (无法打印)	设备存在机械故障	<ul style="list-style-type: none"> <li>• 按住  关闭设备电源，等待数分钟后重新打开。</li> <li>• 如果问题仍然存在，请联系光电通特约维修站。</li> </ul>
<b>Replace Drum</b> (更换硒鼓)	需要更换硒鼓单元。	更换新的硒鼓单元。
	安装新的硒鼓后未重置硒鼓单元计数器。	重置硒鼓单元计数器。
<b>Replace Toner</b> (更换墨粉)	墨粉盒寿命已尽。设备停止所有打印操作。	更换新的墨粉盒。
<b>Self-Diagnostic</b> (自我诊断)	定影单元在规定时间内未达到指定的温度。	按住  关闭设备电源，等待数秒后再重新打开。打开设备电源，等待15分钟后再使用。
	定影单元温度过高。	
<b>Size Error</b> (尺寸错误)	指定纸盒不支持打印机驱动程序中指定的纸张尺寸。	选择指定纸盒支持的纸张尺寸。
<b>Size Error DX</b> (尺寸错误DX)	设备纸张尺寸设置中指定的纸张尺寸不适合进行自动双面打印。	按 <b>Cancel</b> (取消) (如有需要)。 将正确尺寸的纸张装入纸盒中，并根据纸张尺寸设置纸盒。 选择双面打印支持的纸张尺寸。
	纸盒中的纸张尺寸不正确，不适合进行自动双面	适用于自动双面打印的纸张尺寸为A4。

	打印。	
<b>Size Mismatch</b> (尺寸不匹配)	纸盒中的纸张尺寸错误	将正确尺寸的纸张装入液晶显示屏所示纸盒中，并根据纸盒设置纸张的尺寸。按 <b>Go</b> (开始)。
<b>Toner Low</b> (墨粉即将用尽)	如果液晶显示屏上显示此信息，您仍可打印。墨粉盒寿命将尽。	即刻订购一个新墨粉盒，以便在液晶显示屏上显示 <b>Replace Toner</b> （更换墨粉）时更换。

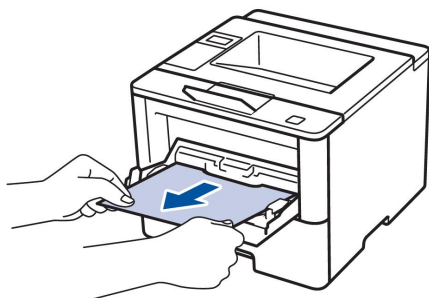
## 9.3 卡纸处理

当您添加纸张时，务必从纸盒中取出剩余的纸张并使堆叠的纸张保持平整。这将有助于防止设备一次多页进纸以及卡纸。

### 9.3.1 多功能进纸板卡纸

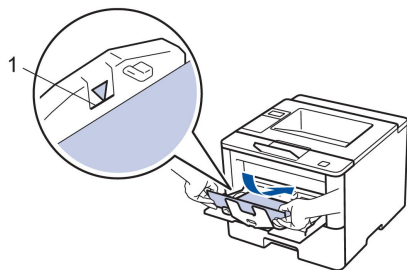
如果设备的操作面板或状态监控器（状态监视器）显示设备的多功能进纸板卡纸，请执行以下步骤：

- 1、取出多功能进纸板中的纸张。
- 2、取出多功能进纸板内部和周围所有卡住的纸张。



- 3、展开堆叠的纸张，然后重新将纸张装入多功能进纸板。

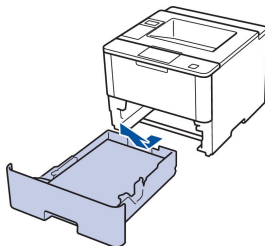
4、将纸张重新装入多功能进纸板，并确保纸张位于纸盒两侧的最大纸张高度标记(1)之下。



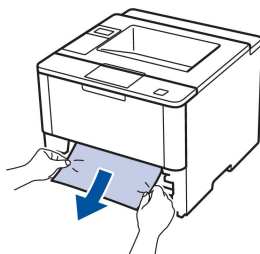
5、按Go(开始)继续打印。

### 9.3.2 纸盒内卡纸

1、将纸盒从设备中完全拉出。

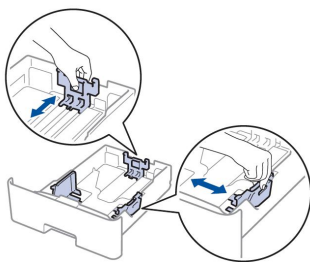


2、慢慢拉出卡住的纸张。

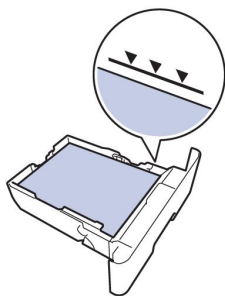


用双手向下拉出卡住的纸张，可轻松清除卡纸。

3、展开堆叠的纸张以防卡纸，并滑动纸张导块，调整至所用纸张的尺寸。



4、确保纸张位于最大纸张容量标记(▼▼▼)之下。



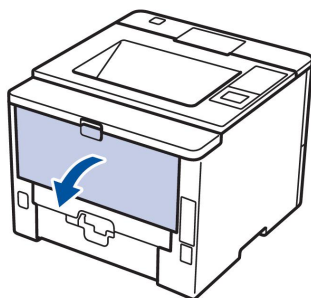
5、将纸盒紧紧地装回设备。

### 9.3.3 设备后部卡纸

如果设备的操作面板或状态监控器（状态监视器）显示设备后部（背部）卡纸，请执行以下步骤：

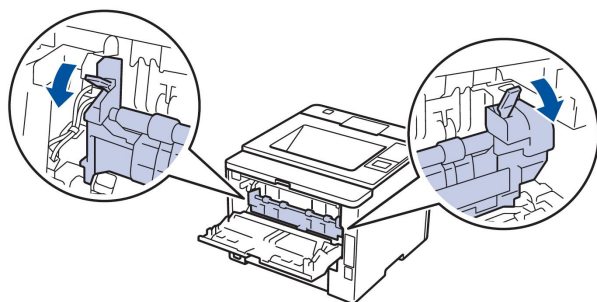
1、使设备保持开启状态并等待10分钟左右，以使内部风扇冷却设备内的烫热部件。





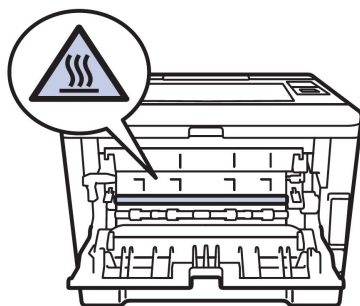
2、打开后盖。

3、朝您的方向按下两侧的绿色拉杆，以打开定影单元盖。

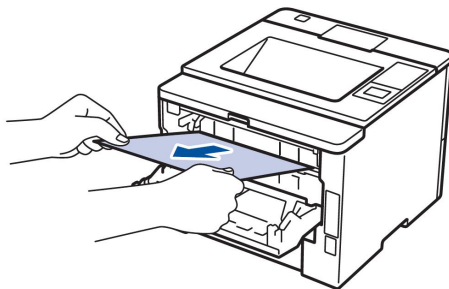


！注意：

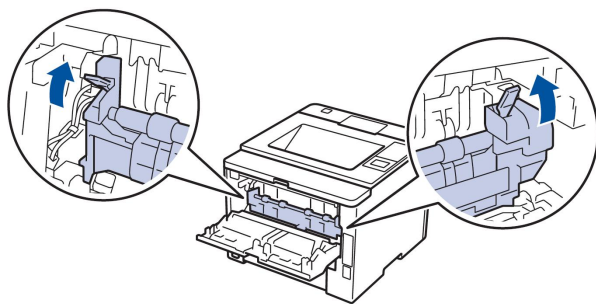
设备内部的零件温度会非常高。请等待设备冷却后再触摸内部零件。



4、双手轻轻地将卡住的纸张从定影单元中拉出。



5、合上定影单元盖。



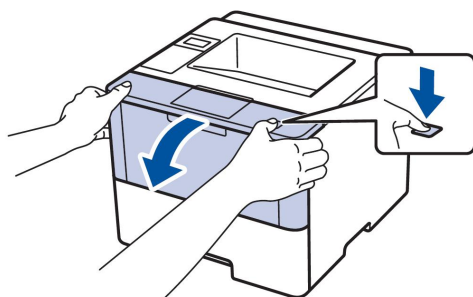
6、合上后盖，直到其锁定在关闭位置。

### 9.3.4 设备内部卡纸

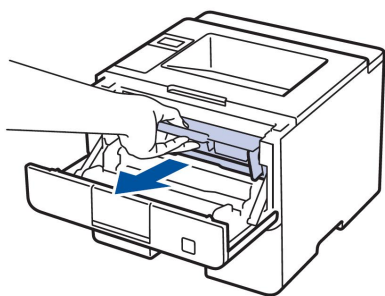
如果设备的操作面板或状态监控器（状态监视器）显示设备内部卡纸，请执行以下步骤：

1、使设备保持开启状态并等待10分钟左右，以使内部风扇冷却设备内的烫热部件。

2、打开前盖。

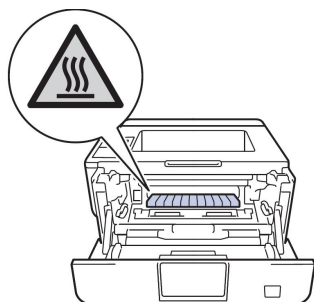


3、取出墨粉盒和硒鼓单元组件。

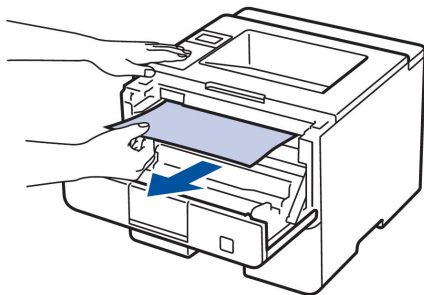


！ 注意：

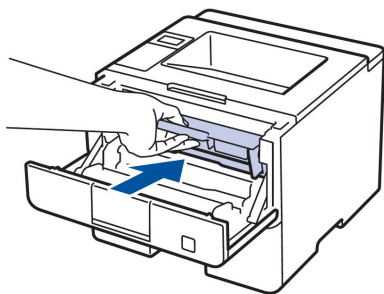
设备内部的零件温度会非常高。请等待设备冷却后再触摸内部零件。



4、慢慢拉出卡住的纸张。



5、将墨粉盒和硒鼓单元组件装入设备。



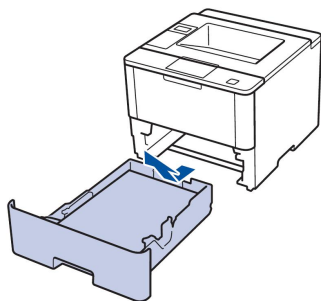
6、合上前盖。

### 9.3.5 双面单元卡纸

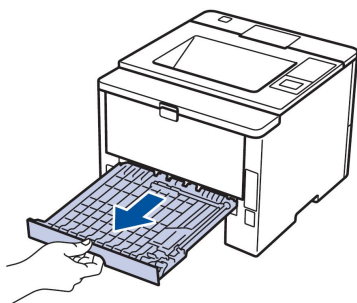
如果设备的操作面板或状态监控器（状态监视器）显示双面单元卡纸，请执行以下步骤：

1、使设备保持开启状态并等待10分钟左右，以使内部风扇冷却设备内的烫热部件。

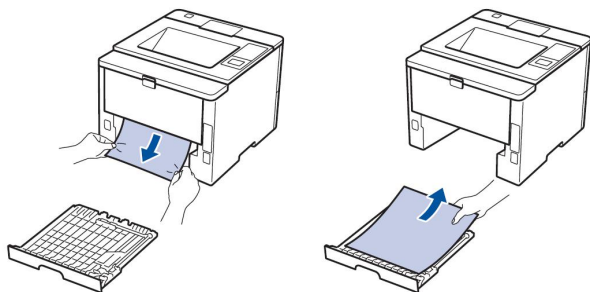
2、将纸盒从设备中完全拉出。



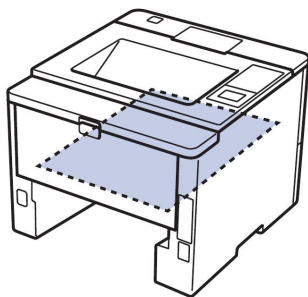
3、从设备后部，将双面单元从设备中完全拉出。



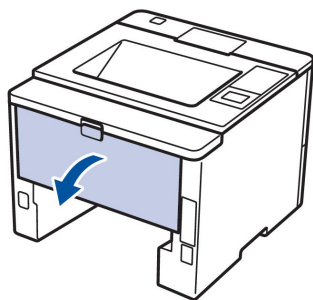
4、将卡住的纸张从设备或双面单元中拉出。



5、取出因静电卡在设备下方的纸张。

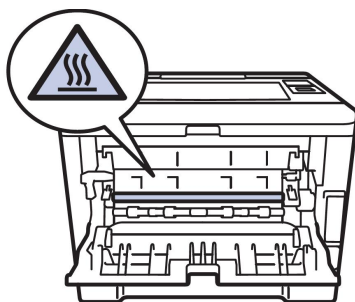


6、如果双面单元内未发生卡纸，请打开后盖。

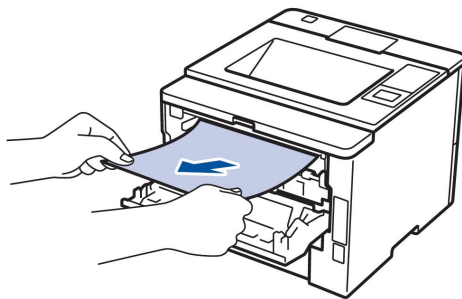


！ 注意：

设备内部的零件温度会非常高。请等待设备冷却后再触摸内部零件。



7、双手轻轻地将卡住的纸张从设备后部拉出。



8、合上后盖，直到其锁定在关闭位置。

9、将双面单元紧紧地装回设备后部。

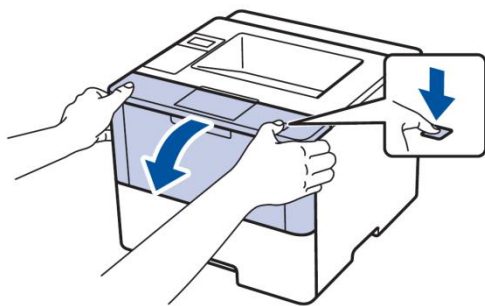
10、将纸盒紧紧地装回设备前部。

## 十、日常维护

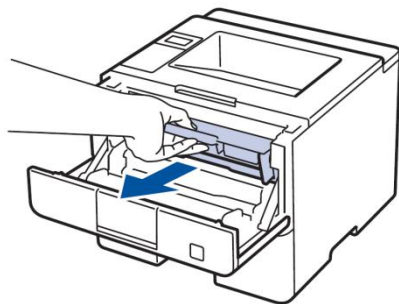
本章内容解决您在使用过程中的日常保养问题，有助于打印机使用寿命。

### 10.1 更换墨粉盒

- 1、确保设备电源已打开。
- 2、打开前盖。

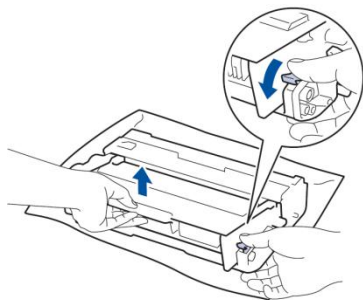


- 3、从设备中取出墨粉盒和硒鼓单元组件。



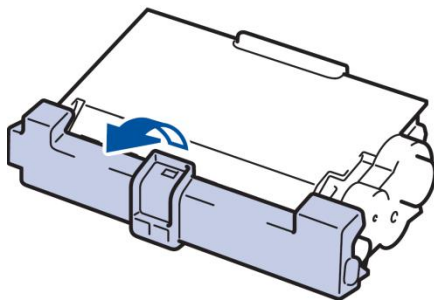


4、按下绿色锁定杆并从硒鼓单元中取出墨粉盒。

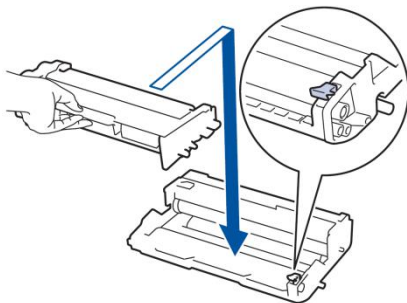


5、拆开新墨粉盒的包装。

6、取下保护盖。



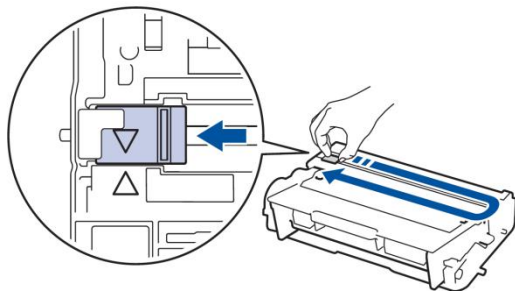
7、将新墨粉盒紧紧地装入硒鼓单元，直至其锁定到位并发出卡嗒声。



确保正确装入墨粉盒，否则它可能偏离硒鼓单元。

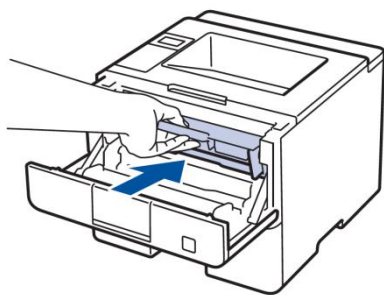
安装正确时，绿色锁定杆会自动抬起。

- 8、左右轻轻滑动绿色滑块数次，以清洁硒鼓单元内的电晕丝。



务必将滑块返回至初始位置 (▲)。滑块上的箭头必须与硒鼓单元上的箭头对齐。否则，打印出的页面中会出现纵向条纹。

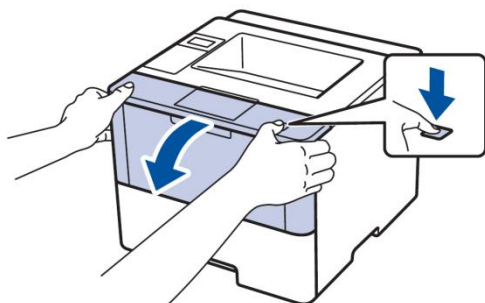
- 9、将墨粉盒和硒鼓单元组件装回设备。



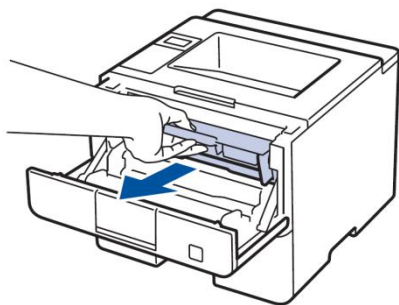
- 10、合上设备前盖。

## 10.2 更换硒鼓单元

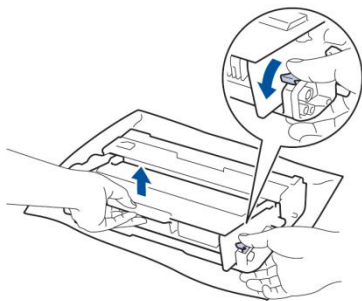
- 1、确保设备电源已打开。
- 2、打开前盖。



3、从设备中取出墨粉盒和硒鼓单元组件。

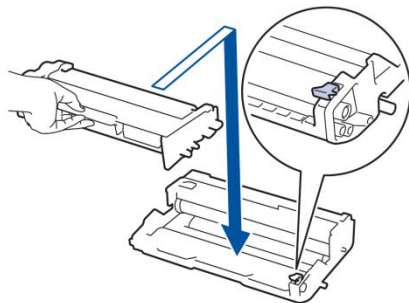


4、按下绿色锁定杆并从硒鼓单元中取出墨粉盒。



5、拆开新硒鼓单元的包装。

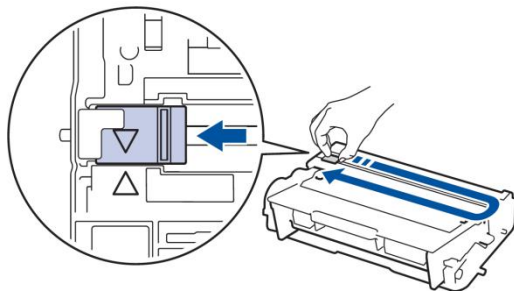
6、将墨粉盒紧紧地装入新的硒鼓单元，直至其锁定到位并发出卡嗒声。



确保正确装入墨粉盒，否则它可能偏离硒鼓单元。

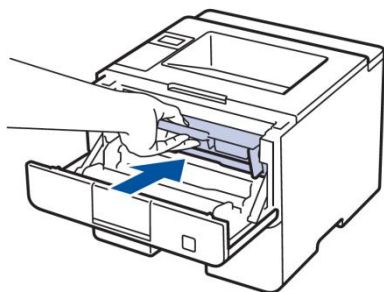
安装正确时，绿色锁定杆会自动抬起。

7、左右轻轻滑动绿色滑块数次，以清洁硒鼓单元内的电晕丝。



务必将滑块返回至初始位置 (▲)。滑块上的箭头必须与硒鼓单元上的箭头对齐。否则，打印出的页面中会出现纵向条纹。

8、将墨粉盒和硒鼓单元组件装回设备。



9、合上设备前盖。

### 10.3 清洁设备

请使用柔软的无绒干抹布定期清洁设备的外部 and 内部。

当您更换墨粉盒或硒鼓单元时，请确保清洁设备的内部。如果打印出的页面被墨粉弄脏，请使用柔软的无绒干抹布清洁设备的内部。



#### 警告

禁止使用易燃物品、任何类型的喷雾剂或有机溶剂/含酒精或氨的液体清洁本产品内部或外部，否则可能会导致火灾。请使用柔软的无绒干抹布清洁设备。

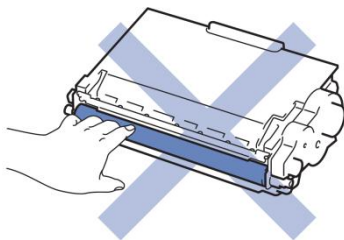


！ 注意：

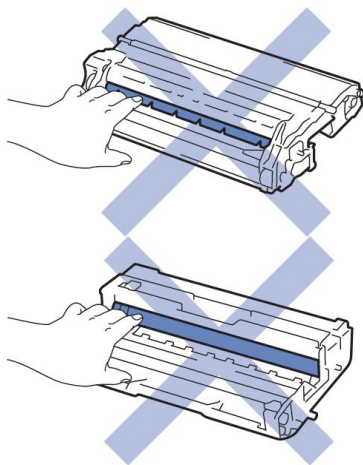
请勿使用异丙醇擦拭操作面板上的灰尘， 否则可能会使面板破裂。

为避免出现打印质量问题，切勿触摸下图所示的阴影部分。

墨粉盒：



硒鼓单元：



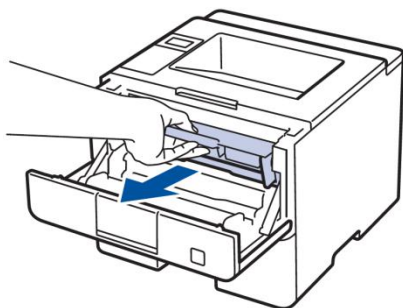
### 10.3.1 清洁电晕丝

如果出现打印质量问题或操作面板上显示[Drum ! (硒鼓错误)]状态，请清洁电晕丝。

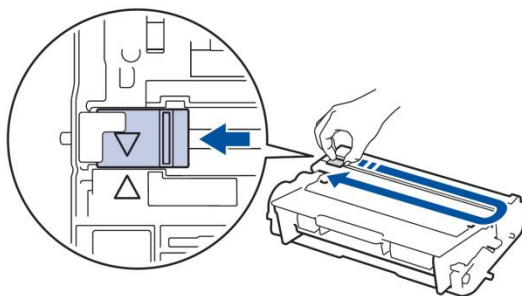
1、打开前盖。



2、从设备中取出墨粉盒和硒鼓单元组件。



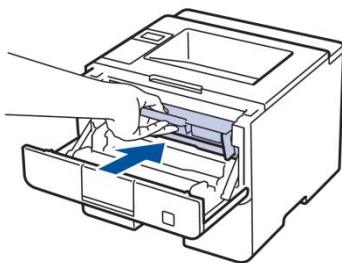
3、左右轻轻滑动绿色滑块数次，以清洁硒鼓单元内的电晕丝。



务必将滑块返回至初始位置 (▲)。滑块上的箭头必须与硒鼓单

元上的箭头对齐。否则，打印出的页面中会出现纵向条纹。

4、将墨粉盒和硒鼓单元组件装回设备。



5、合上设备前盖。

### 10.3.2 清洁硒鼓单元

如果打印输出页面上每隔 94 毫米便出现斑点或其他重复的标记，则硒鼓上可能有异物，如硒鼓表面可能粘有标签的粘胶。

1、确保设备处于准备就绪模式。

2、按▲或▼显示[Machine Info. (设备信息)]选项，然后按 OK (确定)。

3、按▲或▼选择[Drum Dot Print (硒鼓点阵打印)]选项。

4、按 OK (确定)。

设备将打印硒鼓点阵检查表。

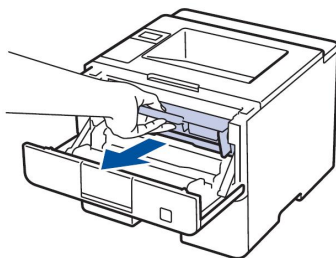
5、按住  关闭设备电源。

6、打开前盖。

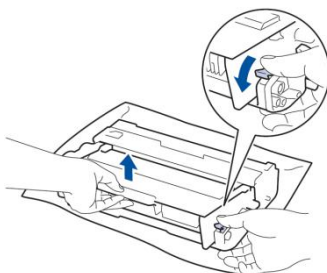




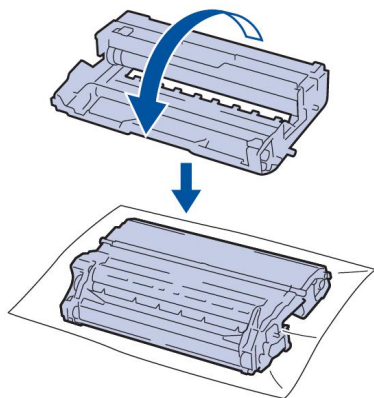
7、从设备中取出墨粉盒和硒鼓单元组件。



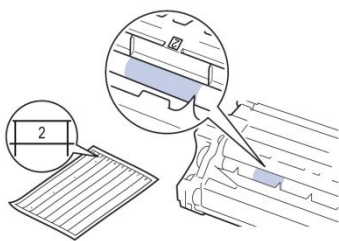
8、按下绿色锁定杆并从硒鼓单元中取出墨粉盒。



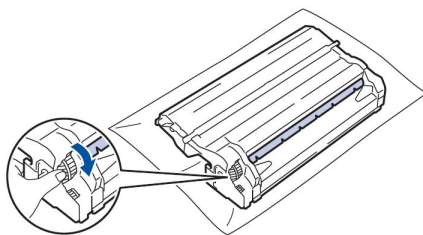
9、如下图所示将硒鼓单元翻转至另一面。确保硒鼓单元的齿轮位于左边。



10、根据硒鼓辊旁边的编号标记找到硒鼓上的印记。例如：如果检查表第 2 列中出现斑点，则表示在“2”硒鼓区域中有印记。

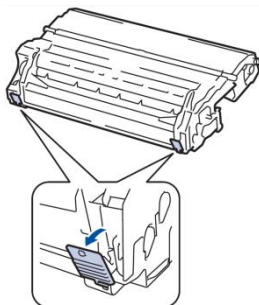


11、查看硒鼓表面以找出印记时，往您的方向转动硒鼓单元的边缘，以查看硒鼓表面找出印记。

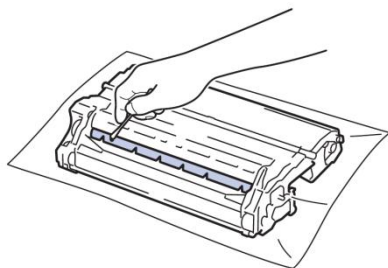


为避免出现打印质量问题，切勿触摸硒鼓单元表面，仅可触摸边缘。

您可以拉下黑色杆，使硒鼓单元齿轮更容易转动。完成齿轮转动后，将拉杆推回原位。



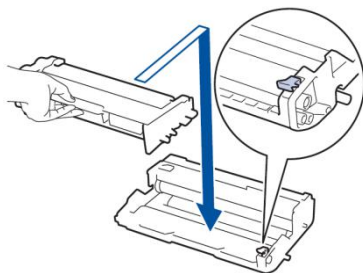
12、请用干棉签轻轻擦拭硒鼓表面直到完全除去印记。



！注意：

切勿用尖锐物体或任何液体清洁感光硒鼓表面。

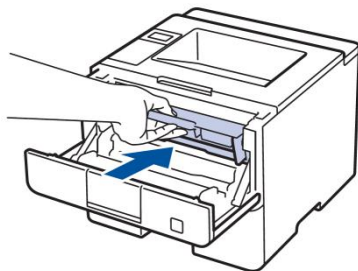
13、将墨粉盒紧紧地装入硒鼓单元，直至其锁定到位并发出卡嗒声。



确保正确装入墨粉盒，否则它可能偏离硒鼓单元。

安装正确时，绿色锁定杆会自动抬起。

- 14、将墨粉盒和硒鼓单元组件装回设备。



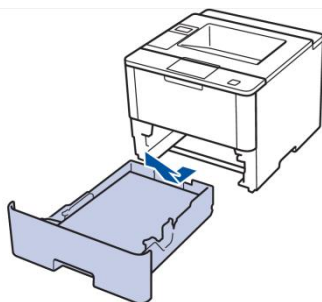
- 15、合上设备前盖。

- 16、按  打开设备电源。

### 10.3.3 清洁搓纸辊

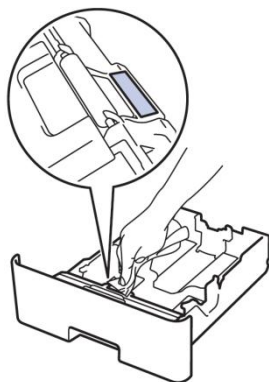
- 1、按住  关闭设备电源。

- 2、将纸盒从设备中完全拉出。

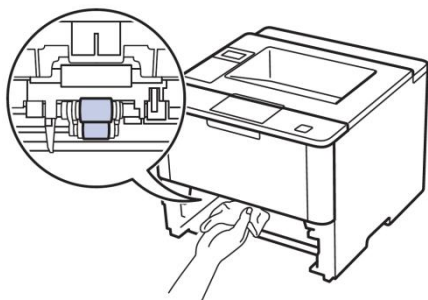


- 3、如果纸盒中有纸或有物体卡在里面，请将其取出。

- 4、拧干在温水中浸过的无绒抹布，然后用此抹布擦去纸盒中分离垫上的灰尘。



5、擦去设备内部两个搓纸辊上的灰尘。



6、重新装入纸张，然后将纸盒紧紧地装回设备中。

7、按  打开设备电源。

# 十一、设置功能表

使用以下表格了解在设备上设置首选项的各种菜单和选项。

一级	二级	三级	选项	功能说明
Machine Info.	Print Setting			打印机的当前设置信息
	Test Print			打印测试页
	Drum Dot Print			打印硒鼓点阵检查表
	Print Font			打印字体列表与PCL样本
	Version	Main Version	X.XX	显示固件主版本
		Sub1 Version	X.XX	显示固件子版本
	Parts Life	Toner Life		显示墨粉盒的剩余寿命
		Drum Life		显示硒鼓单元的剩余寿命
		PF KitMP Life		显示多功能进纸板进纸器的剩余寿命
		PF Kit1 Life		显示纸盒1进纸器的剩余寿命
		PF Kit2 Life		显示纸盒2进纸器的剩余寿命
		PF Kit3 Life		显示纸盒3进纸器的剩余寿命
		Fuser Life		显示定影单元的剩余寿命
		Laser Life		显示激光单元的剩余寿命
Paper Tray	Tray Use		Auto MP Only Tray1 Only	选择将要使用的纸盒
			Auto MP Only Tray1 Only Tray2 Only	选择将要使用的纸盒

			Auto MP Only Tray1 Only Tray2 Only Tray3 Only	选择将要使用的纸盒
	Priority		Mp>T1  T1>MP	在Tray Use（纸盒用途）中选择Auto（自动）时，选择设备按何种顺序使用包含相同尺寸纸张的纸盒
			MP>T1>T2 MP>T2>T1 T1>T2>MP T2>T1>MP	在Tray Use（纸盒用途）中选择Auto（自动）时，选择设备按何种顺序使用包含相同尺寸纸张的纸盒
			MP>T1>T2 MP>T2>T1 T1>T2>T3 >MP T3>T2>T1 >MP	在Tray Use（纸盒用途）中选择Auto（自动）时，选择设备按何种顺序使用包含相同尺寸纸张的纸盒
	Skip Tray		Off Tray2	选择不想使用的装有错误纸张的特定纸盒
			Off Tray2 Tray3	选择不想使用的装有错误纸张的特定纸盒
	Separator Tray		Off Tray2	选择装有分离纸张的纸盒，分离纸张将插到各个打印作业之间
			Off Tray2 Tray3	选择装有分离纸张的纸盒，分离纸张将插到各个打印作业之间
	2-sided	2-sided Print	Off	选择是否进行双面打印
			Long Edge	
			Short Edge	
		Single Image	2-sided  Feed  1-sided  Feed	对于最后一页是单面图像的打印作业，选择1-sided Feed（单面进纸）选项可缩短打印时间。使用信头纸或预打印纸张时，必须选择2-sided Feed（双面进纸）选项。如果将信头纸或预打印纸张选择为1-sided Feed（单面进纸），最后一页将打印在反面。
	Paper	MP Tray	Plain Paper Thick	选择与多功能进纸板中相匹

	Type		Paper Thicker Paper Thin Paper Recycled Paper Bond Paper Label Envelope Env. Thick Env. Thin Letterhead Coloured Paper	配的纸张类型
		Tray1	Plain Paper Thick Paper Thin Paper Recycled Paper Letterhead Coloured Paper	选择放入标准纸盒中的纸张大小
		Tray2	Plain Paper Thick Paper Thin Paper Recycled Paper Letterhead Coloured Paper	选择放入相配纸盒（纸盒2）中的纸张相匹配的纸张类型
		Tray3	Plain Paper Thick Paper Thin Paper Recycled Paper Letterhead Coloured Paper	选择放入选配纸盒（纸盒3）中的纸张相匹配的纸张类型
	Paper Size	MP Tray	A4 Letter JIS B5 B5 A5 A5 L A6 Executive Legal Mexico Legal India Legal Folio Com-10 Monarch	选择放入多功能纸板中的纸张的尺寸



			C5 DL 16K(195x270mm) 16K(184x260mm) 16K(197x273mm)	
		Tray 1	A4 Letter JIS B5 A5 A5 L A6 Executive Legal Mexico Legal India Legal Folio 16K(195x270mm) 16K(184x260mm) 16K(197x273mm)	选择放入标准纸盒中的纸张的大小
		Tray 2	A4 Letter JIS B5 A5 Executive Legal Mexico Legal India Legal Folio 16K(195x270mm) 16K(184x260mm) 16K(197x273mm)	选择放入选配纸盒（纸盒2）中的纸张的大小
		Tray 3	A4 Letter JIS B5 A5 Executive Legal Mexico Legal India Legal Folio 16K(195x270mm) 16K(184x260mm)	选择放入选配纸盒（纸盒3）中的纸张尺寸

			16K(197x273mm)	
	Check Size		On Off	选择是否显示提示信息, 以确保设备中的纸张的尺寸与设备的纸张尺寸设置匹配
General Setup	Resolution		300 600 HQ1200 1200	选择打印分辨率
	Density		6 5 4 3 2 1 -1 -2 -3 -4 -5 -6 -7	增加或降低打印浓度
	Ecology	Toner Save	On Off	可增加墨粉盒的可打印页数
		Sleep Time	0-50Min	设备进入节能模式前的闲置时间
		Quiet Mode	On Off	减少打印噪声
		Auto Power Off	Off 1hour 2hours 4hours 8hours	设置设备在进入断电模式前处于深度休眠模式的小时数
	Panel Control	Button Repeat	2.0Sec 1.8Sec 1.4Sec 1.0Sec 0.8Sec 0.6Sec 0.4Sec 0.1Sec	设置按住上下方向键时, 液晶显示屏切换信息的时间间隔
		Message Scroll	Level10 Level9 Level8 Level7 Level6 Level5 Level4 Level3 Level2 Level1	以秒为单位, 设置液晶屏信息滚动显示时间, 设置范围为1级 (0.2s) 到10级 (2s)

		LCD Contrast	-□□■□□ +	调节液晶显示屏的对比度
		Auto Online	On Off	将设备界面设置为闲时30s后即返回就绪模式
	Setting Lock			使用设置锁定密码锁定设备设置
	Interface	Input Buffer	Level 1-7	增大或减小输入缓存区的容量
Print Menu	Auto Continue		On Off	如果想清除纸张尺寸错误或介质类型错误,并使用其他纸盒中的纸张,选择此设置
	Paper Type		Plain Paper Thick Paper Thicker Paper Thin Paper Recycled Paper Bond Paper Label Envelope Env. Thick Env. Thin Letterhead Coloured Paper	设置纸张类型
	Paper Size		A4 Letter JIS B5 B5 A5 A5 L A6 Executive Legal Mexico Legal India Legal Folio Com-10 Monarch C5 DL 16K(195x270mm) 16K(184x2	设置纸张尺寸

			60mm) 16K(197x2 73mm)	
	Copies		1-999	设置打印页数
	Orientation		Portrait Landscape	设置纸张纵向打印或横向打印
	Print Position	X Offset	-500:0:500 Dots	分辨率为300dpi时, 在-500至+500点的范围内水平移动打印起始位置(页面左上角)
		Y Offset	-500:0:500 Dots	分辨率为300dpi时, 在-500至+500点的范围内垂直移动打印起始位置(页面左上角)
	Auto FF		On Off	设备自动打印所有剩余数据
	PCL Setting	Font No.	I000~I109	设置字体序号
		Font Pitch	0.44~99.9 9	设置字体间距
		Font Point	4.00~999. 75	设置字体大小
		Symbol Set		选择符号或字符集
		Table		打印代码表
		Auto LF	On Off	开: CR->CR+LF; 关: CR->CR
		Auto CR	On Off	开: LF->LF+CR、FF->FF+CR 或VT->VT+CR 关: LF->LF; FF->FF; VT->VT
		Auto WRAP	On Off	选择打印到纸张右侧边缘时是否回车换行
		Auto SKIP	On Off	选择打印到纸张底部边缘时是否回车换行
		Left Margin	0~70	分辨率为1cpi时, 将左侧页边距的刻度设置在0~70之间
		Right Margin	10~80	分辨率为1cpi时, 将左侧页边距的刻度设置在10~80之间
		Top Margin	0.00 0.33 0.50	设置上端页边距

			1.50 2.00	
		Bottom Margin	0.00 0.33 0.50 1.50 2.00	设置下端页边距
		Lines	5~128	设置每页行数
		Tray Command	LJ4 LJ3	使用HP驱动程序时,如果出现 纸盒匹配错误,请选择此设置
Factory Reset			▲Reset ▼Exit Factory Settings	恢复出厂设置



## 天津光电通信技术有限公司

(国营第七五四厂)

地 址： 天津市河西区泰山路 6 号  
邮政编码： 300211  
销售电话： 022-28268736/28262631  
022-28268705/28268465  
售后服务电话： 022-28268471/28268478  
免费服务热线： 800-818-8080  
传 真： 022-28268440  
销售邮箱地址： e100@toec.com  
售后邮箱地址： service@toecfax.com  
公司网址： www.toec.com  
版 次： 2019 年 8 月