

震旦扫描帮助手册

AURORA SCAN

HELP MANUAL

目录

- 1 概述 1
 - 1.1 产品目标 1
 - 1.2 文档读者 1
- 2 产品描述 1
 - 2.1 产品功能清单 1
 - 2.2 详细功能介绍 3
 - 2.2.1 选择扫描仪 3
 - 2.2.2 扫描仪配置 3
 - 2.2.3 纸张来源选择 4
 - 2.2.4 扫描存储类型选择 4
 - 2.2.5 颜色格式选择 5
 - 2.2.6 分辨率选择 5
 - 2.2.7 文件压缩比 6
 - 2.2.8 多流输出 6
 - 2.2.9 扫描预览 7
 - 2.2.10 图像旋转 7
 - 2.2.11 顺序调整 8
 - 2.2.12 删除任意页 8
 - 2.2.13 明亮度调整 9
 - 2.2.14 对比度调整 9
 - 2.2.15 Gamma调整（防渗透） 10
 - 2.2.16 图像裁剪 10
 - 2.2.17 纠偏 11
 - 2.2.18 日志管理 11
 - 2.2.19 扫描大小 12
 - 2.2.20 文件默认保存位置设定 12
 - 2.2.21 文件命名 13

1 概述

打印机Linux 扫描应用是为了在国产Linux操作系统（中标麒麟，中科方德，银河麒麟）上支持激光多功能复合一体机的扫描功能而开发的应用程序；此文档主要介绍了扫描应用的各个功能。

1.1 产品目标

为了给用户提供更便捷的扫描服务，我们设计了打印机Linux扫描应用，希望能实现多文档格式扫描（ JPEG, PNG,TIFF,BMP,PDF,OFD ）， 扫描预览，多种分辨率扫描，及多种颜色扫描等功能。

1.2 文档读者

本文档描述了打印机扫描应用程序的主要功能介绍；主要读者用户。

2 产品描述

2.1 产品功能清单

功能模块	主要功能	功能说明
选择扫描仪	选择已连接的扫描仪	1.通过网络添加的扫描仪 2.通过USB添加的扫描仪
扫描仪配置	基本设置	1.配置文件 2.纸张来源选择 3.扫描存储类型选择 4.颜色格式选择 5.分辨率选择 6.文件压缩比 7.多流输出
	高级设置	1.扫描尺寸大小 2.文件保存位置设定 3.文件命名

扫描预览	扫描预览触发	双击扫描预览框内任意位置，可触发扫描预览。
	目标扫描范围设定	在扫描预览框内，用户可以通过拖动虚线框的范围进行扫描范围设定。
扫描结果优化	图像旋转	
	顺序调整	
	删除任意页	
	明亮度调整	
	对比度调整	
	Gamma调整	
	裁剪	
	纠偏	
	日志管理	

2.2 详细功能介绍

2.2.1 选择扫描仪

用户在打开扫描应用后，可以按照添加的打印机名称在如图位置选择所要使用设备，包含USB扫描和网络扫描。



2.2.2 扫描仪配置

用户在配置文件中可以选择文档类型、照片类型及上次使用的配置进行扫描属性的快速配置。

- 1.文档型： 存储了扫描成文档类型需要的扫描属性配置集合。
- 2.照片型： 存储了扫描成照片类型需要的扫描属性配置集合。
- 3.最后使用： 上次扫描时所使用的扫描属性配置集合。
- 4.添加策略： 用户根据自己常用设置保存配置。



2.2.3 纸张来源选择

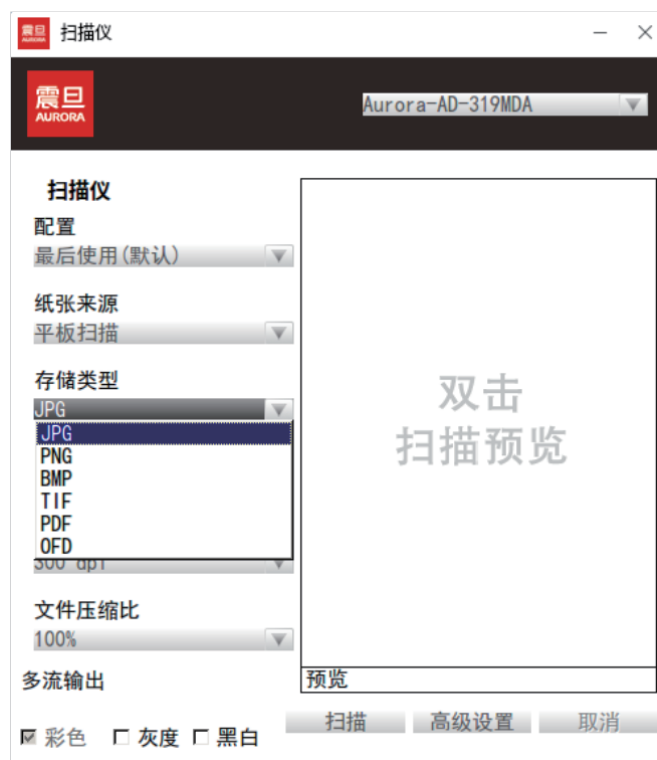
用户有三种纸张来源可以选择，默认选择是自动选择：

- 1.自动选择：当自动进纸器有纸时，从自动进纸器发起扫描。当自动进纸器无纸时，从平板发起扫描。
- 2.平板扫描：通常用于照片或单页文件的扫描。
- 3.自动进纸器：通常用于多页文档的扫描。



2.2.4 扫描存储类型选择

用户可以在扫描开始之前选择设定存储类型JPG,PNG,BMP,TIF,PDF,OFD 。默认选项为：JPG。



2.2.5 颜色格式选择

扫描应用中可以选择灰度，彩色 和黑白这三种颜色的扫描格式。默认选项为彩色。



2.2.6 分辨率选择

用户可以根据自己对图像质量的要求进行分辨率的选择。

扫描需要支持以下这7种分辨率：

75dpi, 100dpi, 150dpi, 200dpi, 300dpi, 600dpi, 1200dpi(只支持平板扫描)。

注：当纸张来源为自动识别时，可选分辨率与自动进纸器一致。



2.2.7 文件压缩比

设置扫描输出文件的压缩比用户可以在扫描之前设置不同文件的压缩比。



2.2.8 多流输出

一次扫描可以输出彩色，灰度，黑白任意两种图像或三种同时输出：

- 1.当用户选择彩色模式扫描，可以在多流输出中选择彩色、灰度、黑白三种模式同时输出。
- 2.当用户选择灰度扫描时，可以在多流输出中选择灰度和黑白这两种模式同时输出，彩色复选框置灰不可选。
- 3.当用户选择黑白扫描时，不支持多流输出，仅有黑白模式。

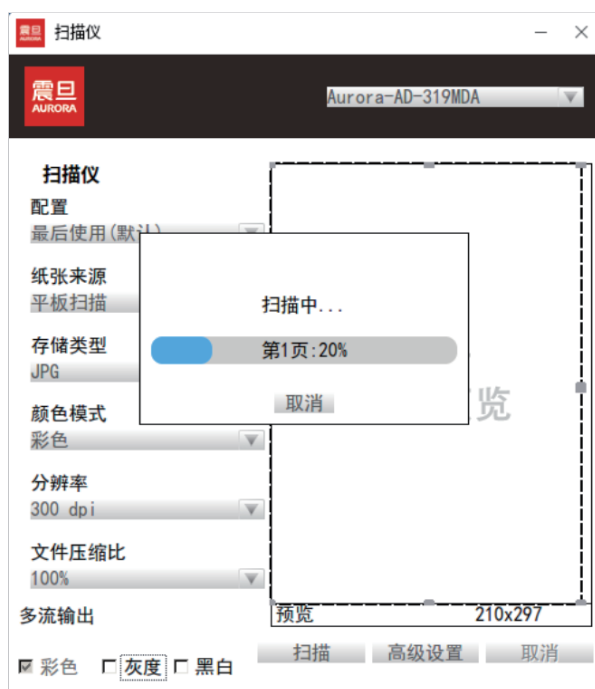


2.2.9 扫描预览

在正式扫描未启动之前，用户可以在扫描预览窗口双击来触发扫描预览，并进行扫描范围的调整。

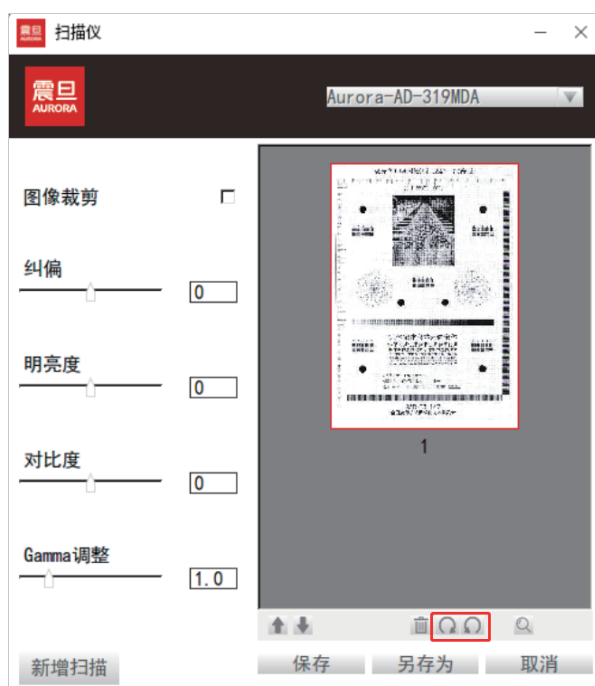
1.扫描预览触发：双击扫描预览区域触发扫描预览，扫描预览功能实际上是执行了一次最小分辨率（75dpi）的快速扫描以便获得预览图像。

2.调整扫描范围：用户可以在获得扫描预览图像后，可以对扫描预览的虚线框进行拖动来进行扫描范围的调整，获取虚线框区域内的图像。



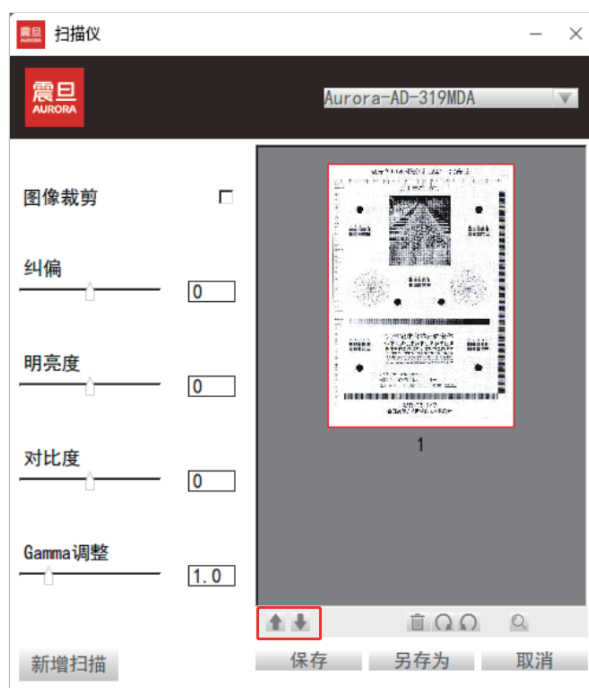
2.2.10 图像旋转

扫描后图像界面设置两个旋转按钮，其功能分别为逆时针旋转90度及顺时针90度，支持将扫描图像进行90/180/270手动旋转。



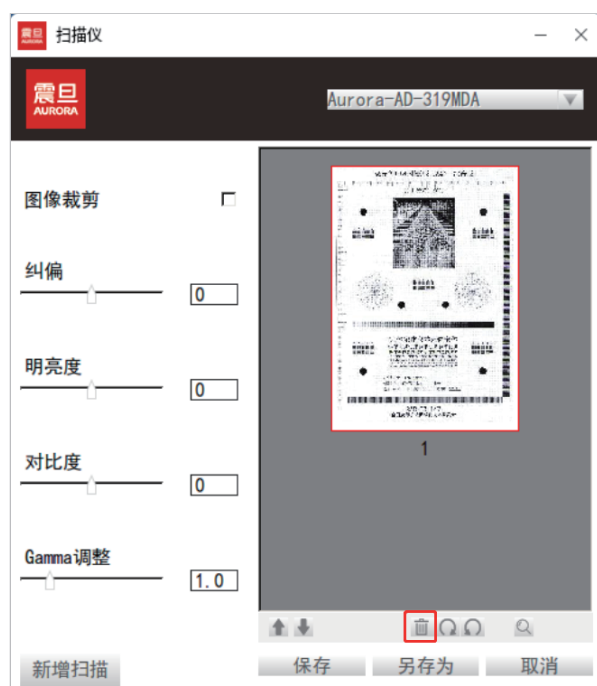
2.2.11 顺序调整

在进行自动进纸器扫描时，会得到一个多页文稿，用户可以通过拖动页面或者选中点击上下调节按钮的方式对这个文稿进行页面顺序调整。



2.2.12 删除任意页

在进行自动进纸器扫描时，会得到一个多页文稿，用户可以在右边的扫描结果框中选择要删除的页面，然后点击“删除任意页”按钮即可选择将多余的页面删除。



2.2.13 透明度调整

用户可以调整图片的明亮程度，数值范围为-100到100。



2.2.14 对比度调整

用户可以设置图片不同颜色间的对比程度，数值范围为-100到100。



2.2.15 Gamma调整（防渗透）

用户可以自行调整Gamma 值来输出不同的扫描结果，Gamma 值调整范围为：0.1 ~5。

Gamma调整功能可用于防渗透，要求是稿件如果是60克以下稿件，通过调整Gamma 可以让扫描结果图像不会呈现透底效果。



2.2.16 图像裁剪

用户可以使用裁剪功能去除稿件四边无效的背景边界。

1. 结果图像可以手动去除稿件四边无效的背景边界,也可以拖拉调节裁切大小。
2. 使图像仅呈现稿件内容。
3. 稿件边缘相差值<0.5mm，可实现单张裁切和批量多张同时裁切。



2.2.17 纠偏

当扫描得到的图片偏斜时，用户可以使用此功能手动调正偏斜的图片



2.2.18 日志管理

用户可以通过日志管理应用查看扫描仪日志。

- 1.进入日志管理应用需要输入用户名和口令（默认用户名 admin, 口令：1234）。
 - 2.日志管理记录中需要包含以下内容：用户名、计算机名、文件名、扫描时间、扫描结果。
- 注：“清除日志”按钮点击后会清除所有日志。



2.2.19 扫描大小

设置被扫描纸张的大小（扫描范围）。

用户在进行扫描之前可以设置被扫描纸张的大小（扫描范围），支持以下几种纸张的设置，A4, B5,当用户选择一种扫描大小后，右侧的宽度，高度将显示出尺寸大小，单位默认为毫米。



2.2.20 文件默认保存位置设定

用户可以自己设定文件的默认保存位置。



2.2.21 文件命名

用户可以自己设定每次扫描后产生的默认文件名，如ABC_%datetime%，每次扫描后产生的默认文件名为ABS-YY-MM-DD-HH-MM（ABC+具体时间）。



The screenshot shows the Aurora Scanner software interface. At the top, there is a title bar with the Aurora logo and the text "扫描仪". Below the title bar, there is a dropdown menu showing "Aurora-AD-319MDA". The main area is divided into sections. The "扫描大小" (Scan Size) section includes a dropdown for "A4", input fields for "宽度" (Width) set to "210.00" and "高度" (Height) set to "297.00", and a dropdown for "单位" (Unit) set to "mm". The "保存文件名" (Save File Name) section is highlighted with a red box and contains the text "aurora_%datetime%". The "保存位置" (Save Location) section shows the path "/home/ceshi/auroraScan" and a "浏览" (Browse) button. At the bottom, there are three buttons: "默认设置" (Default Settings), "保存" (Save), and "取消" (Cancel).